

Д.Г. Савинов

## Ранние кочевники Верхнего Енисея.

Археологические культуры и культурогенез.

// СПб: СПбГУ. 2002. 204 с. ISBN 5-288-02449-9

### Глава IV. Саглынская культура.

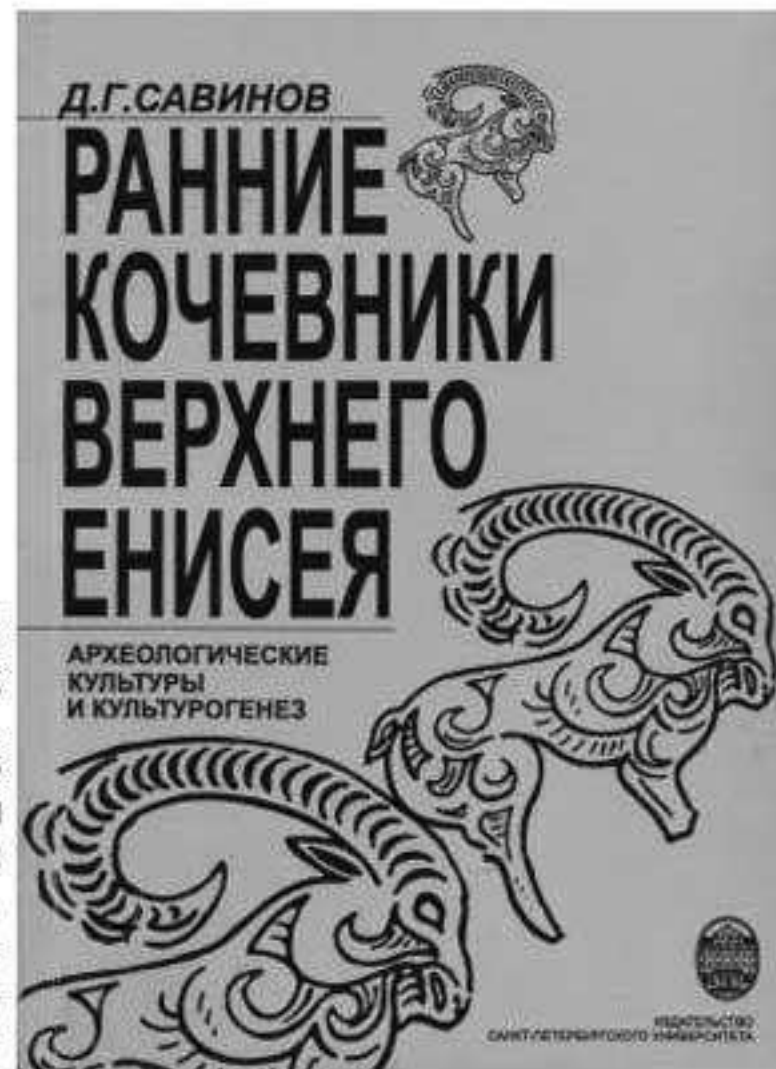
1. Вторая дата и краткая характеристика памятников. — 102
2. Первый этап (вторая половина VI-V в. до н.э.). — 108
3. Второй этап (вторая половина V-IV в. до н.э.). — 115
4. Третий этап (III-II вв. до н.э.). — 135

#### 1. Вторая дата и краткая характеристика памятников. <sup>^</sup>

Важнейшим событием «геополитического» значения середины VI в. до н.э. стало образование державы Ахеменидов в Передней Азии, в сферу влияния которой так или иначе попало население как близлежащих, так и весьма отдалённых областей. В 550 г. до н.э. основатель персидской державы царь Кир II покорил своего главного противника — Мидию, а затем, в период между 545 и 539 гг. до н.э., ряд соседних государств на территории Передней и Средней Азии (Маргиану, Согдиану, Хорезм). «Таким образом, персидское господство достигло северо-западных границ Индии, южных отрогов Гиндукуша и бассейна Сыр-Дарьи» (Дандамаев, 1989. С. 131). Однако, как известно, попытка покорить массагетов, живших на территории Закаспия и Приаралья, в 529 г. до н.э. окончилась неудачей и гибелью самого Кира II. В 519 г. до н.э. его преемник, также великий завоеватель, Дарий I Гистасп завоевал саков-тиграхуда в Средней Азии, ярким свидетельством чего является изображение плененного сакского вождя Скунха на Бехистунской скале. Дата создания данного памятника относится к 521-518 гг. до н.э.; и Скунх изображён здесь последним в цепочке связанных «одной цепью» поверженных врагов. Наконец, в 514 г. до н.э. состоялся знаменитый поход Дария I в Причерноморье, всколыхнувший всю европейскую Скифию вплоть до восточных земель обитания савроматов, также принимавших участие в событиях скифо-персидской войны 514 г. до н.э. (Черненко, 1985. С. 52, 84, 94).

Таким образом, в течение всей второй половины VI в. до н.э. (условно принятая нами вторая дата — год образования Ахеменидской империи — 550 г. до н.э.), согласно сведениям письменных ис-

точников, происходили неоднократные вторжения ахеменидов на территорию Средней Азии и прилегающих областей, что естественно должно было привести к значительной подвижке местного населения, стиранию границ этнокультурных ареалов, распространению новых культурных традиций. Очевидно, не случайно именно с этого времени начинается общая переориентация направления культурных связей южносибирских культур на запад, в сторону Передней и Средней Азии, в отличие от доминирующих до этого времени — на восток. Подробно эту, западную, линию связей, на материалах, главным образом, произведений изобразительного искусства, исследовали М.П. Грязнов (Грязнов, 1959), С.И. Руденко (Руденко, 1961), Н.Л. Членова (Членова, 1967. С. 130-144, 219-220 [ в библиографии нет ]).



К середине, а, скорее всего, к началу третьей четверти VI в. до н.э. может быть отнесено и появление новой (саглынской) культуры в Туве. На стадильном уровне это полностью соответствует идее А.Ю. Алексеева о выделении «двух Скифий» (условно — «архаической» и «классической»). При этом, на наш взгляд, было совершенно справедливо отмечено, что: во-первых, «рубеж, разделяющий две скифские культуры, определяется вполне отчётливо — последняя треть VI в. до н.э.»; во-вторых, «хронологический стык двух Скифии совпадает с походом Дария во Фракию и Скифию»; в-третьих, что «подобные изменения в материальной культуре кочевников имели место на рубеже VI-V вв. до н.э. во многих регионах Евразии» (Алексеев, 1992. С. 103, 109, 111). К числу последних бесспорно относится и Тува.

Несколько неожиданна, хотя и интересна точка зрения Л.С. Марсадолова, показавшего поразительное сходство, доходящее до тождества, погребальных сооружений пазырыкской культуры Горного Алтая и курганов — тумулосов из Гордиона в Малой Азии (750-600 гг. до н.э.), и на этом основании высказавшего предположение о киммерийской принадлежности пазырыкцев (Марсадолов, 1997; 1997а. С. 22-25. Рис. 17). Поскольку саглынская культура явно родственна пазырыкской, то это имеет отношение и к вопросу о происхождении саглынской культуры, хотя погребальные сооружения саглынской культуры значительно отличаются от пазырыкских. При этом Л.С. Марсадолов весьма аргументировано показал отличие (по целому ряду признаков) памятников пазырыкского типа от предшествующих майэмирских, что соответствует нашим представлениям о характере смены культур (алды-бельской — (103/104)

саглынской) в это же время на территории Тувы. Однако сама идея о киммерийской принадлежности пазырыкцев, даже при внешней убедительности приведённых сопоставлений, «упирается» в два пока не решённых вопроса: 1) разделяющие их пространство и время; 2) отсутствие каких-либо следов подобной миграции на промежуточных территориях. Поэтому в лучшем случае её можно принять на уровне гипотезы, критика которой, касающаяся киммерийской проблемы в целом, выходит за рамки настоящей работы.

Итак, появление новой археологической культуры в Туве, ознаменовавшее и частичную смену населения, произошло после 550 г. до н.э., скорее всего, в середине — второй половине VI в. до н.э. По месту раскопок первых неграбленных комплексов скифского времени в Саглынской долине на юго-западе Тувы эта культура была названа А.Д. Грачом саглынской (Грач, 1971. С. 98; 1980. С. 30-38. 1983. С. 248). В литературу ещё раньше вошли названия этой культуры — казылганская (С.И. Вайнштейн) и уюкская (Л.Р. Кызласов). Однако, как уже отмечалось, в данном случае дело заключается не столько в приоритете введения в науку того или иного наименования, сколько в том, насколько адекватно оно отражает ход исторического процесса. В этом отношении принципиальное значение имеет выявление степени сходства и различия между памятниками алды-бельской и саглынской культур, являющееся ключевым вопросом в решении проблемы монокультурности или поликультурности развития населения Тувы в эпоху ранних кочевников.

В существующей литературе этот вопрос рассматривается по-разному. По мнению А.М. Мандельштама, сторонника однолинейного характера культурогенеза скифского времени в Туве, «граница между ранним и поздним этапами уюкской культуры (по его периодизации. — Д.С.) должна рассматриваться как условное понятие... Фактические данные объективно свидетельствуют о постепенном характере изменения культуры, об её эволюционном развитии. Но это не исключает вероятности частных „скачков“ — быстрого вытеснения некоторых старых типов предметов новыми, более целесообразными практически, что могло быть обусловлено не только внутренним развитием, но и воздействием извне» (Мандельштам, 1992, С. 185). С последним утверждением можно было бы согласиться; однако определение «удельного веса» традиций и инноваций остаётся за рамками всех работ А.М. Мандельштама.

(104/105)

Значительно интереснее предпринятая К.В. Чугуновым попытка выделения общих и особенных черт в различных типах памятников Тувы скифского времени — аржанских, алды-бельских саглыньских и (как более северных) — уюкских (Чугунов, 1995). Составленный при этом граф связей определяет следующие позиции: 1) отсутствие какой-либо преемственности между Аржаном и памятниками саглыньской культуры; 2) слабую степень сходства двух групп памятников — алды-бельских и саглыньских, памятников аржанского типа и уюкских; 3) несомненную связь (преемственность?) алды-бельских погребений и памятников аржанского типа; 4) наиболее устойчивые связи между алды-бельскими и уюкскими памятниками, с одной стороны, и между уюкскими и саглыньскими — с другой. «Проведённый анализ общих черт и особенностей памятников скифского времени Тувы, — отмечает К.В. Чугунов, — ещё раз показывает многокомпонентность раннекочевнической культуры этого региона. Малая степень сходства между алды-бельскими и саглыньскими памятниками исключает прямую связь между ними. В то же время весьма сильна связь между алды-бельским типом памятников и уюкским, с одной стороны, и уюкским и саглыньским — с другой» (Чугунов, 1995. С. 143). Следует сказать, что отмеченное сходство между алды-бельскими и уюкскими погребениями, объясняется, скорее всего, их территориальной близостью — именно здесь, на севере Тувы, расположены в основном памятники позднего этапа алды-бельской культуры, что подразумевает длительное сохранение местных традиций; в то же время, памятники саглыньского и уюкского типов, на наш взгляд, представляют собой локальные варианты одной культуры, как об этом будет сказано ниже.

Принципиально важно, что, несмотря на определённый период сосуществования (а, следовательно, и взаимодействия!), скорее всего, в пределах конца VI — первой половины V вв. до н.э., памятники саглыньской культуры по наиболее значимым признакам в целом отличны от алды-бельских. Для них характерны коллективные захоронения в деревянных камерах-срубках подквадратной формы, срубленных «с остатком» в несколько венцов, с полом и потолком, т.е. явно имитирующих жилища, ориентированных углами или сторонами по странам света и помещённых на дне глубоких (в среднем от 2 до 4 м) могильных ям. Положение погребённых, количество которых колеблется от 2 до 10 человек — преимущественно на левом боку с подогнутыми ногами, головой на запад-северо-за-

(105/106)

пад; расположение — рядами, ближе к западной стенке сруба. Под головами находятся камни-«подушки», детские захоронения часто помещаются в ногах у взрослых. В сопроводительном инвентаре появляется керамика (или заменяющие ее деревянные сосуды), устанавливаемые в головах погребённых. находки предметов конского снаряжения, наоборот, исключительно редки. Наземные сооружения в Центральных районах Тувы представляют собой каменно-земляные насыпи, высотой не более 1-1,5 м, окружённые округлой или подчетырёхугольной оградой, с западиной посередине, образовавшейся от проседания сруба. Собственно саглыньские «курганы» вообще не имели наземных насыпей и были как бы «законспирированы», возможно, в целях предохранения их от ограбления. Для северных районов Тувы, наоборот, характерны курганы с земляными насыпями, высота которых иногда достигает 2-3 м (и более). Различаются и формы могильных ям — с прямыми стенками, «уступом» или колоколовидных очертаний. Во многих случаях зафиксированы подхоронительные ходы, заполненные камнем и ведущие с уровня древней поверхности в глубину могильных ям.

Картина погребальной обрядности, характеризующаяся этими признаками, в целом отлична от алды-бельской. На смену прежним представлениям о кургане, как сакрализованном пространстве с каменными конструкциями, где одноактные захоронения располагались как бы в одной «горизонтальной» плоскости, приходит обычай сооружения коллективных усыпальниц в деревянных камерах-срубах, помещённых на дне глубоких могильных ям, имеющий своей целью максимально изолировать умерших от уровня земной поверхности. За этими особенностями погребального обряда стоят разные представления об устройстве мира, значения для человека его нижней и верхней сфер и, соответственно, отличный комплекс сопроводительных ритуальных действий. По всем этим признакам курганы саглыньской культуры значительно ближе пазырыкским на Горном Алтае, чем к предшествовавшим им алды-бельским на территории Тувы. По сути дела, они представляют собой своеобразные склепы, требующие иных, более сложных способов «общения» с покойными. В этом отношении показательны наблюдения, сделанные К.В. Чугуновым при раскопках могильника Догээ-Баары, о чём подробнее будет сказано ниже. Что касается сходства между саглыньской и алды-бельской культурами, то оно не выходит за рамки общих черт, присущих всем культурам скифского типа, хотя часть

(106/107)

наследия алды-бельцев, несомненно, была воспринята саглыньцами.

Погребения саглыньской культуры — основной вид памятников скифского времени в Туве. По количеству представленного в них материала и степени изученности они сопоставимы с памятниками пазырыкской культуры на Горном Алтае и тагарской культуры в Минусинской котловине, образуя вместе с ними единый блок культур скифского типа на территории Саяно-Алтайского нагорья. Согласно учёту памятников, проведенному в 1989 г. Л.М. Сахаровской, раскопки погребений саглыньской культуры производились на 50 могильниках, содержащих 334 сооружения (Сахаровская, 1989, С. 90). В настоящее время это количество может быть несколько увеличено; однако, ещё далеко не весь имеющийся материал введён в научный оборот. Из числа наиболее полно опубликованных памятников следует назвать материалы раскопок А.В. Адрианова (Кызласов, 1979, С. 68-70; 74-76) и С.А. Теплоухова (Полторацкая, 1966); могильники Казылган, Кокэль и Озен-Ала-Белиг (Вайнштейн, 1958, 1966); материалы всех курганов, раскопанных А.Д. Грачом (Грач, 1967, 1980); могильник Урбюн III (Савинов, 1980) и некоторые другие. Сведения о других памятниках, даже таком самом крупном из всех исследованных в Туве могильниках, как Аймырлыг, отражены в литературе неполно или фрагментарно, что, естественно, затрудняет возможности их изучения.

С точки зрения историко-культурной интерпретации безусловное значение имеют те наблюдения и выводы, которые определяют дальнейшие пути исследования саглынской культуры. Так, С.И. Вайнштейном правильно была выделена ранняя группа погребений VI-V вв. до н.э. на могильнике Кокэль (Вайнштейн, 1966. С. 165-166, 173) и отмечено, что ориентировку срубов (сторонами или углами по странам света) следует рассматривать как «важный этнографический признак» (Вайнштейн, 1966. С. 167). «Судя по имеющимся материалам, — считает С.И. Вайнштейн, — Туву населяли три близкородственных племени (или группы племён) с характерной для них казылганской (саглынской. — Д.С.) культурой» (Вайнштейн, 1974. С. 19). А.Д. Грачом предложена социальная стратификация памятников саглынской культуры и обосновано выделение погребений «среднего» слоя её населения (Грач, 1975а). А.М. Мандельштамом сделан ряд важных наблюдений о соотноше-

(107/108)  
нии разных видов погребальных сооружений, в частности захоронений в каменных ящиках и срубах, на позднем этапе саглынской культуры, что, по его мнению, «позволяет ставить вопрос о существовании деления общества на какие-то внутренние группы, характеризовавшиеся, возможно, различным общественным положением его членов» (Мандельштам, 1983. С. 11). Опираясь на эти и другие разработки, можно предложить следующую историю сложения и развития культуры скифского времени в Туве.

## 2. Первый этап (вторая половина VI-V вв. до н.э.). <sup>А</sup>

Граница между первым и вторым этапами развития саглынской культуры может быть проведена со значительной долей условности, так как на протяжении длительного времени (вторая половина VI-IV вв. до н.э.) процессы культурогенеза в Туве имели достаточно стабильный и в целом поступательный характер, без каких-либо существенных инноваций, повлиявших на динамику развития культуры. Вместе с тем, по целому ряду признаков в этих хронологических пределах выделяются две группы памятников саглынской культуры — относительно более ранняя и относительно более поздняя (или Первого и Второго этапов культуры); причем, традиции Первого этапа безусловно продолжают во Втором. Поэтому в данной работе для них даны «перекрывающие» даты: Первый этап — середина VI-V вв. до н.э.; Второй этап — середина V-IV вв. до н.э.

К Первому этапу саглынской культуры могут быть отнесены немногим более 10 памятников (могильников и отдельных курганов), расположенных во всех горно-степных районах Тувы. Поскольку данные о них ещё не сводились вместе, следует привести их полностью. Это — Успенское, кург. 22 (раск. С.А. Теплоухова, 1926 г. Полторацкая, 1966. С. 78-80. Рис. 1, 1; 2, 2); Мунгаш-Чирик, кург. 40 (раск. А.В. Адрианова, 1916 г.; Кызласов, 1979. С. 76. Рис. 61, 7-11); Кокэль, кург. 48 (Вайнштейн, 1966. С. 160-164. Рис. 16-18. Табл. VII), а также, возможно, и другие погребения этого могильника (кург. 15, 16, 33); Бош-Даг, кург. 20а, 22а, 23а (Маннай-оол, 1970. Рис. 8, 2-3; 12, 5-7; 13, 1, 3, 4); Алды-Ишкин, кург. 2 (Маннай-оол, 1964. С. 282-283. Табл. I, 1-3; 5-7; 1970. Рис. 8, 4; 12, 2, 3; 19, 2); Куйлуг-Хем I, кург. 3, 9, 26-28 (Грач, 1980. С. 124-125, 134. Рис. 85, 1-4, 7; 76-88); Ортаа-Хем II, кург. 4,  
(108/109)

5 (раск. И.У. Самбу, 1967 г.); Чинге II (Самбу, 1973, 1980. С. 65-70. рис. 2-3). Очевидно, по времени и культурной ориентации близки к этим памятникам Туран I, кург. 93 (раск. С.А. Теплоухова, 1927 г.; Полторацкая, 1966. С. 82-83. Рис. 3; Кызласов, 1979. Рис. 57, 1-3, 5-7; Маннай-оол, 1970. Рис. 17; 18; 20, 2, 3, 12) и Казылган, кург. 8 (Вайнштейн, 1956. С. 39-40. Рис. IV). Из раскопок последних лет следует выделить курган 7, раскопанный в 1 км западнее пос. Аржан (Марсадалов, 1991) и ранние курганы могильника Догээ-Баары, общая датировка которого «не выходит за пределы VI-V вв. до н.э.» (Чугунов, 1996. С. 71).

Для всех этих погребений характерны общие, из приведённых выше, признаки, но имеются и некоторые особенности, выделяющие их среди других памятников саглынской культуры. Так, в восточной поле кургана из Мунгаш-Чирик находился олений камень, известный по схематическому рисунку А.В. Адрианова (Кызласов, 1978. Рис. 1, 3). По мнению Л.Р. Кызласова, «это редкий случай, когда олений камень стоит у одновременной могилы, инвентарь которой может его датировать» (Кызласов, 1978. С. 27; 1979. С. 76). Следует отметить, что, возможно, это один из наиболее поздних оленных камней, известных в Туве. Иногда кольцо ограды расположено вплотную к кургану, образуя своего рода крепиду (Казылган, кург. 8; Куйлуг-Хем I, кург. 26), а в одном случае зафиксированы соединяющие их перемычки (Куйлуг-Хем I, кург. 9).

Могильные ямы раннесаглынских курганов имеют прямые стенки и сплошь заполнены камнем, без видимых подхоронительных ходов. Количество венцов в срубах неустойчиво; при этом выделяется группа погребений с одновенцовыми срубами (Кокэль, кург. 48; Бош-Даг, кург. 20а, 22а, 23а; Куйлуг-Хем III, кург. 5). Особенностью всех погребений на могильнике Куйлуг-Хем I является захоронение в грунтовых ямах, без срубов. Количество погребенных обычно не более 2-4 человек; в ряде случаев зафиксированы парные (Кокэль, кург. 48; Бош-Даг, кург. 20а, 23а; Чинге II; Аржан, кург. 7) и одиночные (Алды-Ишкин, кург. 2; Мунгаш-Чирик, кург. 40) захоронения. Важным отличительным, если не определяющим, признаком является отсутствие керамики непосредственно в погребениях, но иногда, как в предшествующее время, отдельные фрагменты керамики находятся в насыпи, вблизи от уровня древней поверхности. В могильнике Чинге II, кург. 24 у края могильной ямы найдены бронзовые пряжки и удила, а в Туран I, кург. 93 че- (109/110)

тыре конских черепа с предметами упряжи находились за стенкой сруба. Перечисленные особенности, архаизирующие погребальный обряд в этих курганах, являются одним из оснований для отнесения их к раннему этапу саглынской культуры.

Другое основание — происходящий из них комплекс сопроводительного инвентаря, включающий предметы вооружения (кинжалы, чеканы, крюки от колчанов, наконечники стрел); различного рода бытовые предметы (ножи, застёжки, оселки, зеркала, шилья); украшения (бусы, серьги, золотые бляшки, накладки); отдельные предметы конской упряжи. Некоторые из них, художественно оформленные, одновременно являются произведениями скифо-сибирского звериного стиля.

Все кинжалы Первого этапа близки между собой и представляют тип кинжала-акинака с крыловидным перекрестием, грибовидной шляпкой и рубчатой (или каннелированной) рукояткой. Чеканы проушные и втульчатые; причём, на некоторых экземплярах (Бош-Даг, кург. 20а, 23а) короткая втулка как бы подчёркнуто отделена от тела чекана. Один из чеканов отличается секирообразной ударной частью и плоским «гофрированным» обушком (Чинге II, кург. 13). Обушки чеканов из могильника Догээ-Баары оформлены в виде «многогранников» (Сидуров, 1998, Abb. 15, 1, 2). Бронзовые ножи — пластинчатые; достаточно разнообразны по способам оформления рукояти: с петлевидными, треугольными, круглыми или поперечно-арочными отверстиями. Рукояти некоторых ножей украшены зигзагообразными (Куйлуг-Хем I, кург. 27) или волнистыми (Чинге II, кург. 25) линиями; спиралеобразными фигурами (Алды-Ишкин, кург. 2) или «копытовидными» знаками (Чинге II, кург. 25). Кинжал и нож часто помещались в одних ножнах (Кокэль, кург. 48; Чинге II, кург. 4), что было характерно и для погребений подгорновского этапа тагарской культуры. Преобладающая форма бронзовых наконечников стрел — трёхлопастные черешковые наконечники, но встречаются и пирамидально-сводчатые наконечники стрел со скрытой втулкой. Начиная с этого времени широкое распространение получают костяные черешковые наконечники стрел с опущенными ниже основания черешка жальцами. Зеркала двух типов — с бортиком и гладкие, с петелькой на обратной стороне. Зеркала с бортиком (Кокэль, кург. 48; Чинге II, кург. 4, 27; Ортаа-Хем II, кург. 5) отличаются от алды-бельских меньшими размерами. Своеобразный вид изделий представляют проколки

с кольцом на одном конце (Алды-Ишкин, кург. 2; Куйлуг-Хем I, кург. 26). В погребениях Первого этапа появляются золотые булавки с железным стержнем (Кокэль, кург. 48), которые затем встречаются на других этапах развития саглынской культуры и, вероятно, могут считаться одним из устойчивых этнографических признаков.

Ряд предметов явно повторяет прежние алды-бельские формы. Это — серьги с подвеской-раструбом (Куйлуг-Хем I, кург. 2; Мунгаш-Чирик, кург. 40), серповидные золотые украшения (Куйлуг-Хем III, кург. 5; Чинге II, кург. 13), фигурные пластинчатые застёжки (Куйлуг-Хем I, кург. 3). Показательно, что последние претерпевают некоторые изменения: в одном случае, это золотая накладка такой же формы; в другом — бронзовые пряжки с выделенным приёмником, украшенным растительным орнаментом (Куйлуг-Хем I, кург. 9). То же можно сказать относительно бронзовых удиц из Чинге II, кург. 24, стремявидные окончания которых имеют вогнутые стороны, в отличие от классических удиц этого типа. В связи с этим следует привести слова В.Н. Полторацкой, которая, описывая конскую упряжь из Туран I, кург. 93, справедливо отметила, что эти предметы «характерны для майэмирского этапа, но наличие бронзовых и железных удиц с кольцами на концах и двухдырчатых псалиев свидетельствует о том, что этот курган несколько более позднего времени; скорее всего, он относится к началу пазырыкского этапа (т.е. к началу саглынской культуры. — Д.С.)» (Полторацкая, 1966. С. 97). Обращает на себя внимание, что большинство реминисценций алды-бельской культуры в раннесаглынских материалах связаны с погребениями Саянского каньона Енисея, где, по-видимому, как уже говорилось, контакты между этими группами населения были более тесными и продолжительными. Впервые в памятниках этого времени найдены железные вещи: стержень-булавка (Кокэль, кург. 48) и пластинчатый нож (Мунгаш-Чирик, кург. 40); однако в широкий обиход железо в Туве вошло значительно позже, чем, например, на соседнем Горном Алтае.

Изображения, выполненные в скифо-сибирском зверином стиле из погребений Первого этапа ограничены определённым кругом избранных сюжетов, отличаются лаконичностью изобразительных средств и чётким подчинением функциональному назначению предметов. Главным образом, это изображения голов различных животных: горных козлов на крюках от колчанов (Кокэль, кург. 48; Чинге II) и в виде отдельных бляшек (Куйлуг-Хем I, кург. 26),

(111/112)  
кошачьих хищников на шиловидных подвесках (Куйлуг-Хем III кург. 5) и обушке боевого чекана (Бош-Даг, кург. 20а); дзеренов на костяных пронизках (Туран I, кург. 93); грифонов на наконечниках и подвесках (Туран I, кург. 93; Чинге II, кург. 4). В некоторых случаях изображения полностью сливаются с формой предмета. Таковы замечательные бронзовые накладки в виде головок антилоп, в том числе парных, найденные в могильнике Куйлуг-Хем I кург. 9. Из полных фигур животных встречаются золотые штампованные бляшки с изображением стоящих (или идущих) кошачьих хищников (Куйлуг-Хем I, кург. 9; Алды-Ишкин, кург. 2; Чинге II, кург. 13), но широкое распространение подобных изображений относится к несколько более позднему времени. Из могильника Казылган, кург. 8 происходит литая фигурка обернувшейся лежащей косули, служившая украшением кольца для крепления ремня от колчана (Вайнштейн, 1956, Рис. IV, 1; 1974. Рис. 9). В Чинге II, кург. 16 найдена бляшка с изображением свернувшегося хищника — наследие ещё аржанской традиции (раск. И.У. Самбу, 1974 г.). Такой же рисунок имеется в материалах могильника Догээ-Баары (Сигуров, 1998, Abb. 16, 5). На более поздних этапах саглынской культуры подобные изображения уже не встречаются.

Единственная известная композиция этого времени — гравировка на костяной трубочке из Туран I, кург. 93. На ней изображена крупная голова рогатого животного (козла или барана), ниже которой находятся более мелкие фигурки: кошачьего хищника, аналогичная найденной в Алды-Ишкин, кург. 2; грифона с высоким гребнем; головка дзерена; расположенная вертикально фигурка «скребущего» хищника, задние ноги которого непосредственно переходят в туловище грифона (Полторацкая, 1966. Рис. 4, 2; Кызласов, 1979. Рис. 57, 1; Маннай-оол, 1970. Рис. 30, 37). Все персонажи этой композиции входят в «репертуар» изображений раннего этапа саглынской культуры. По мнению исследовавшей её В.Н. Полторацкой, «среди алтайских и минусинских предметов изобразительного искусства нельзя найти ни одного со столь сложной сценой борьбы» (Полторацкая, 1966. С. 96). Однако теперь, когда стали известны роговые гребни из Хемчик-Бома, имеются все основания связывать эту композицию с дальнейшим развитием традиции «загадочных картинок», характерных для алды-бельской культуры Тувы.

Начало распространения памятников Первого этапа саглынской культуры синхронно появлению больших курганов на Алтае, к ко-

(112/113)  
торым, в первую очередь, относятся Тузкта-2 и Башадар-II (Руденко, 1960. С. 22-41; 93-108), датируемые второй-третью четвертью VI в. до н.э., хотя в целом сейчас имеется тенденция удревнения всех саяно-алтайских дат (Марсадолов, Зайцева, Лебедева, 1994. С. 148). Изображения идущих тигров с когтистыми лапами на деревянной колоде из Башадара (Руденко, 1960. Рис. 21, 23. Табл. XXVI-XXVIII); Баркова, 1984. Рис. 1, 2 [ в библиографии нет ]) и кожаная аппликация в виде рогатого тигра из Тузкты (Руденко, 1960. Рис. 87) — наиболее близкие аналогии фигурам кошачьих хищников из Тувы. На севере одновременны им памятники подгорновского этапа тагарской культуры, по М.П. Грязнову, — VI-V вв. до н.э. В более западных районах линия синхронизации материалов Первого этапа проходит через такие памятники, как каменно-земляные курганы Быстрянского могильника на Северном Алтае (Завитухина, 1966. С. 62-64), Усть-Буконь в Восточном Казахстане (Черников, 1959) и поздние курганы южной части могильника Тагискен в Средней Азии (Толстов, Итина, 1966; Итина, Яблонский, 1997). Несмотря на различия в погребальном обряде, набор найденных здесь предметов по своему составу близок тувинскому. Быстрянский могильник: серьги с подвеской-раструбом (одна из них украшена зернью) и золотое серповидное украшение, бляшка в виде «скребущего» хищника и бронзовая обойма с парными головками ланей, в которых, как и в раннесаглынском искусстве, по точному замечанию М.П. Завитухиной, «сочетаются орнаментальность и целесообразность»; трёхпёрые черешковые и сводчатые со скрытой втулкой наконечники стрел (Завитухина, 1966. С. 71. Рис. 2, 3). «Повсюду те комплексы, в котором находились наконечники стрел этого вида, — отмечает М.П. Завитухина, — датируются в пределах VI-IV вв. до н.э.» (Завитухина, 1966. С. 70). Усть-Буконь: оселок, изображение стоящего кошачьего хищника, трёхпёрые черешковые и сводчатые наконечники стрел. По наблюдениям С.С. Черникова, могильные ямы в могильнике Усть-Буконь «во многих случаях перекрыты (как и в погребениях Чиликтинской долины) накатом из лиственных брёвен», что говорит о хронологической близости этих сооружений (Черников, 1959. С. 104. Рис. 40). По Л.С. Марсадолову, могильник Усть-Буконь датируется VI в. до н.э. (Марсадолов, 1985. С. 14). Тагискен: бронзовые накладки с парными головками лошадей, изображения идущих кошачьих хищников с когтистыми лапами и «скребущих» хищников; изображения головы архара с длин-



ными закрученными рогами и обернувшейся косули (Толстов, Итина, 1966. Рис. 7, 9, 14, 17, 18; Итина, Яблонский, 1997. Рис. 12, 2, 29, 1-4, 10, 47, 13, 78 и др.). По С.П. Толстову, эта часть могильника Тагискен датируется V в. до н.э., но тесно связана с предшествующей группой погребений VII-VI вв. до н.э. В последней работе М.А. Итиной и Л.Т. Яблонского верхняя дата поздних курганов Тагискена «опускается» до начала V в. до н.э.; при этом подчеркивается, что «глобальные изменения, затронувшие культуру населения севера среднеазиатской степи... приходится на VI в. до н.э.», а «переход к новому комплексу материальной культуры завершается по крайней мере во второй половине VI в. до н.э.» (Итина, Яблонский, 1997. С. 69, 72), т.е., по-видимому, точно так же, как это происходило в Туве.

Таким образом, Первый этап саглынской культуры представляет закономерное явление, прослеживаемое в развитии и других культур скифского типа Азиатского пояса степей. Это положение делает бесперспективной саму постановку вопроса о происхождении культурных инноваций VI-V вв. до н.э. применительно только к саглынской культуре. Несомненно, вопрос должен ставиться шире — в общем русле проблемы происхождения срубных захоронений пазырыкско-саглынского типа; причём, на весьма обширной территории, включая, в первую очередь, горно-степные районы Алтая, Восточного Казахстана и Средней Азии, а, возможно, и более южных областей. Вместе с тем, уже сейчас можно предположительно наметить характер распространения раннесаглынских племён. Очевидно, первоначально это было сравнительно немногочисленное население, проникшее, судя по расположению памятников, на территорию Центральной Тувы, вступившее здесь в тесный контакт с местными племенами и несколько позже распространившееся в более западные (Кызылган, кург. 48) и северные (Туран I, кург. 93) районы. Вероятно, тогда же были заложены основы локальных вариантов саглынской культуры, что отразилось, например, в появлении элитных курганов с земляными насыпями на севере Тувы. Дальнейшее формирование и развитие саглынской культуры, начало которой было положено с приходом новых групп населения, происходило, от этапа к этапу, уже на самой территории Тувы.

(114/115)

### 3. Второй этап (вторая половина V — IV вв. до н.э.). ^

Памятники Второго этапа, характеризующие сложившуюся саглынскую культуру, могут быть представлены в виде нескольких крупных территориальных групп или локальных вариантов, имевших, как уже отмечалось выше, и определённое этнографическое содержание. Работа по выделению локальных вариантов саглынской (казылганской) культуры, начатая С.И. Вайнштейном, была продолжена Л.М. Сахаровской, выделившей пять групп памятников — саглынскую; левобережную и правобережную (по Енисею); уюкскую и тоджинскую. «Каждый из локальных вариантов, — отмечает Л.М. Сахаровская, — характеризуется только ему присущими чертами. Вместе с тем, все они принадлежат одной культуре. Об этом говорят основные черты погребального обряда и основные категории сопроводительного инвентаря» (Сахаровская, 1989. С. 92). Проведённый Л.М. Сахаровской анализ всего имеющегося материала (на том уровне исследований) и сделанные при этом наблюдения регионально-разграничительного характера имеют несомненное значение. Однако отсутствие чёткого хронологического деления памятников, в результате чего некоторые временные отличия были приняты за локальные, не позволяет полностью согласиться с предложенной классификацией. С наибольшей вероятностью, по крайней мере в настоящее время, для периода V-IV вв. до н.э. можно говорить о существовании в Туве трёх крупных групп памятников — западно-тувинской (или саглынской), центрально-тувинской (или урбюнской) и северо-тувинской (или уюкской). Что касается тоджинской группы памятников, то в силу её обособленного положения и длительного сохранения здесь культурных традиций, она представляет собой отдельное образование, своеобразный «островок» культуры скифского типа в таёжных условиях Восточных Саян, и требует специального рассмотрения.

*Западно-тувинский (саглынский) вариант.* Территория распространения памятников этого варианта охватывает районы Западной Тувы, отделённые от соседнего Горного Алтая Шапшальским хребтом и хребтом Чихачёва. На севере граница проходит по Западным Саянам; на востоке может быть условно проведена по среднему течению р. Хемчик в месте впадения в него рек Алды-Ишкин и Хендерге. Материалы этого варианта представлены рас- (115/116)

копками С.И. Вайнштейна — могильники Казылган, Кокэль, Ак-Довураг (Вайнштейн, 1958. С. 222-224; 1966. С. 164. Табл. VIII, 1970. С.25-27. Рис. 31, 32; Вайнштейн, Дьяконова, 1960. С. 192-194); А.Д. Грача — могильники Саглы-Бажи II и Кюзленги (Грач, 1967; 1980. С. 30-38, 110-115, 134. Рис. 4-41); М.Х. Маннай-оола, В.Т. Монгуша и других исследователей. Наиболее полное представление о курганах этого варианта дают могильники Казылган и Саглы-Бажи II, по которым С.И. Вайнштейном и А.Д. Грачом были даны названия культуре скифского времени в Туве.

Для них характерны: низкие, как бы «замаскированные», кольцообразные каменно-земляные сооружения, диаметром в среднем 6-8 м, оконтуривающие западины глубиной 0,2-0,6 м. Снаружи курганы обведены оградами из камней, с длиной сторон 10-12 м, обычно подчетырёхугольной формы. Могильные ямы в плане прямоугольные, глубиной 2-2,5 м, но не более 3 м, часто имеющие расширения в придонной части, придающие им «колоколовидные» очертания. В некоторых случаях в стенках ямы сделаны уступы, на которые опираются перекрытия срубов (Саглы-Бажи II, кург. 5, 13; Кюзленги, кург. 1). Деревянные камеры-срубы монтировались непосредственно на дне могильных ям, о чём свидетельствуют найденные здесь строительные остатки, деревянные лопаты и колотушки. Срубы квадратной формы, обычно 2-3 венцовые, с длиной сторон от 1,5 до 2,5 м, чаще всего ориентированные углами по сторонам света. Плахи пола и перекрытия расположены перпендикулярно друг другу. Подхоронительные ходы, заполненные более крупными камнями, зафиксированы посередине и в южной части заполнения могильных ям. Количество погребённых в одном срубе, включая детские захоронения, от 3 до 8 человек. Положение погребённых — на левом боку, скорченно, головой на запад, северо-запад (в зависимости от ориентировки сруба). Под головами находятся камни-«подушки»; рядом установлены глиняные сосуды. Около курганов расположены ритуальные кольцевые выкладки из 8 камней.

*Центрально-тувинский (урбюнский) вариант.* Территория распространения памятников этого варианта охватывает центральные районы Тувы от среднего течения р. Хемчик на западе до истоков Улуг-Хема (Енисея) на востоке; ограничена на севере южными склонами Уюкского хребта, на юге — северными отрогами хребта Танну-Ола. Наибольшее количество памятников (116/117)

открыто в Центрально-Тувинской котловине, где их исследовали С.А. Теплоухов — Улук-Ховы, кург. 56; Бай-Даг, кург. 67, 68 (Полторацкая, 1966. С.80-82. Рис.2); С.И. Вайнштейн — Черби, кург. А-15; Кара-Чога, кург. 7 (Вайнштейн, 1958. С. 217-218); А.Д. Грач — Улуг-Оймак I, II (Грач, 1980. С. 126-127. Рис. 89-92); Д.Г. Савинов — Урбюн III (Савинов, 1980); М.Х. Маннай-оол — Ховужук (Маннай-оол, 1964; 1970. Рис.5; 10, 7); В.А. Семёнов — Черга I, II, погребения в срубах (Семёнов, Килуновская, Чугунов, 1995. С.24-25); К.В. Чугунов — Догээ-Баары (Чугунов, 1994а; Сугинов, 1998, Abb. 14-16; 1996. Рис. 1-5). Вероятно, к этому же времени относятся и ранние курганы на могильнике Аймырлыг, многие вещи из которого аналогичны с материалами Второго этапа саглынской культуры (Мандельштам, 1983; 1992. Табл. 75-77). Несколько курганов раскопано в Саянском каньоне Енисея — Хемчик-Бом I, кург. 1-3, 6; Хемчик-Бом V, кург. 1 (Грач, 1980. С. 130-131. Рис. 111-112); вплоть до нижнего течения р. Ус — могильник Иджир II (Длужневская, 1980. С. 202-203). Таким образом, на Втором этапе развития саглынской культуры именно Центральная Тува была наиболее полно освоена племенами с культурой скифского (в данном случае — саглынского) типа.

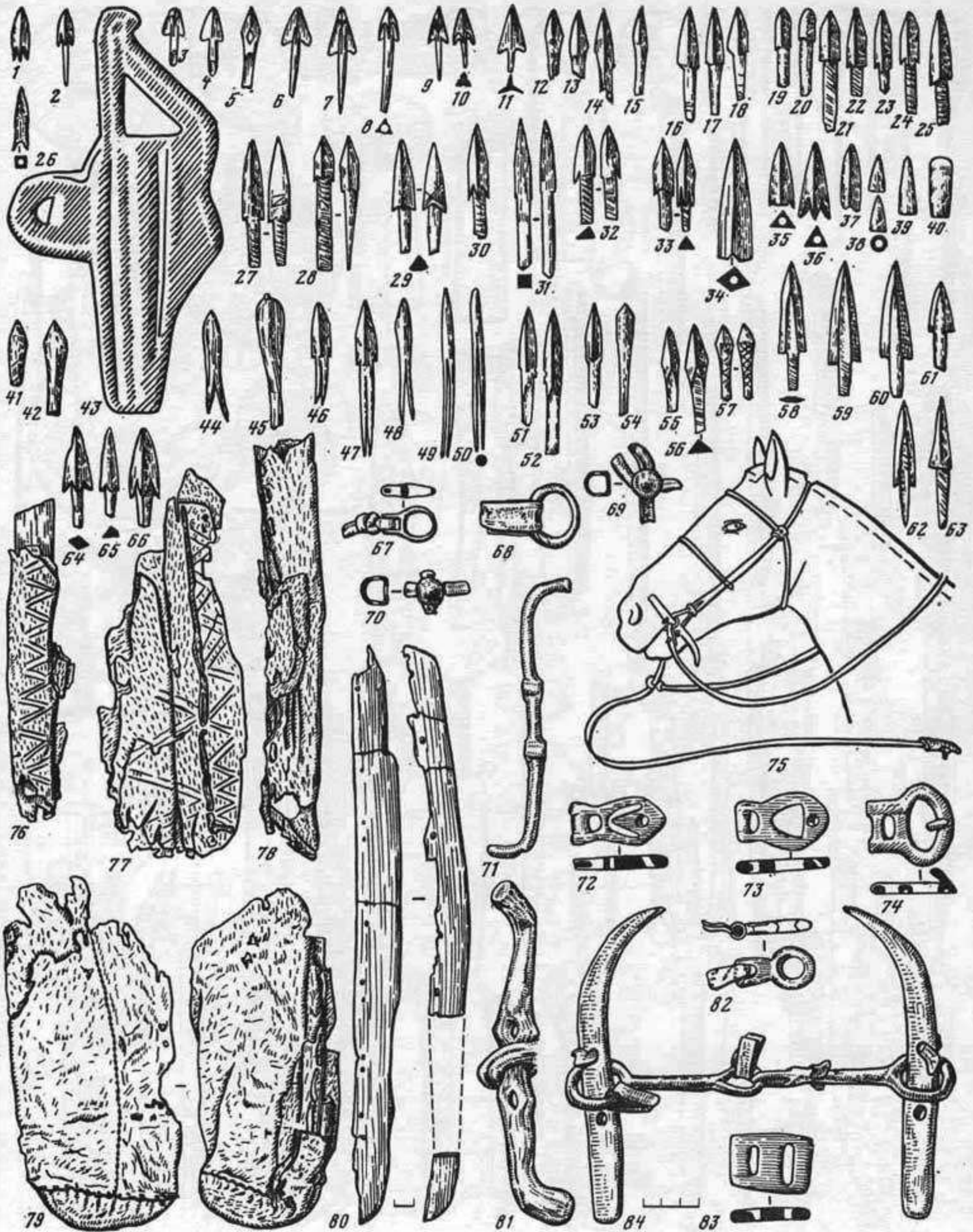


Таблица 75. Ранние кочевники Тувы. Предметы вооружения, конское снаряжение V—III вв. до н. э.

Судя по имеющимся материалам, для погребений этого варианта характерны: каменно-земляные сооружения диаметром в среднем от 8 до 12 м и высотой до 0,5 м, с круглыми оградами из редко поставленных камней и плоскими западинами посередине. Во многих курганах были совершены впускные, чаще всего, детские захоронения в каменных ящиках, как правило, безынвентарные; поэтому определить их отношение к основному погребению трудно. Могильные ямы с прямыми, реже с расширяющимися к придонной части стенками («колоколовидные»), глубиной в среднем 3-3,5 м. Строительных остатков на дне ям не обнаружено. Срубы в 3-4 венца, прямоугольной формы, причём разница в длине сторон незначительная (15-20 см); или квадратные. Средние размеры срубов — 1,7(2)×2(2,2) м; ориентировка, за редкими исключениями, сторонами по сторонам света. Подхоронительные ходы, заполненные мелким колотым камнем и галькой, выражены менее отчётливо, чем в западно-тувинском варианте. Количество погребённых варьирует от 2 до 6 человек; положение — скорченное, на левом боку, головой на запад (в срубах, ориентированных углами по сторонам света — на северо-запад). Под головами также встречаются камни-

(117/118)

«подушки», но не столь регулярно как в западных районах Тувы. На могильнике Хемчик-Бом I около курганов зафиксированы ритуальные выкладки из поставленных треугольником плиток.

Большая группа курганов, примыкающая к центрально-тувинскому варианту, но относящаяся скорее всего ко второй половине периода его существования, исследована на территории Балгазынской оросительной системы у северных отрогов Танну-Ола — могильники Мажалык, Мажалык-Ховузу I, III и др. (Грач, 1980б; Виноградов, 1979; Маннай-оол, 1980). Особенностью этих курганов является отсутствие внешних оград и остатки ритуальной пищи (черепка и кости баранов) в углах срубов. Здесь же, на площади нераскопанного могильника Тээргэ II, найдено известное золотое навершие с многофигурной композицией (Грач, 1980. Рис. 117).

В погребениях центрально-тувинского варианта известны случаи искусственной мумификации: впервые они были обнаружены при раскопках могильника Урбюн III, где найдены остатки мумифицированных рук и ног погребённых (Савинов, 1980. Рис. 2, 7); затем — могильника Мажалык-Ховузу, откуда происходят трепанированные черепа и человеческие кости, просверленные в зоне эпифиза для введения консервирующих веществ (Грач, 1980. С. 73; 1980б. С. 150).

В саглыньских погребениях могильника Черга, как и в памятниках Первого этапа, отсутствует керамика (Семёнов, Килуновская, Чугунов, 1995. С. 24). В принципе то же самое можно сказать о могильнике Урбюн III, где в шести курганах, в каждом из которых было похоронено от 4 до 6 человек, было найдено всего два глиняных сосуда; причём, оба (об этом подробнее будет сказано ниже) имеющие аналогии в более западном круге культур скифского типа.

Из наблюдений, сделанных К.В. Чугуновым при раскопках могильника Догээ-Баары, как наиболее существенные, отметим следующие.

1) О последовательности создания и использования погребального сооружения, позволяющей утверждать, что определённый период времени оно оставалось «открытым» для подхоронения и совершения различного рода ритуальных действий (Чугунов, 1996а; 1996. С. 73). Это, во-первых, свидетельствует о каком-то сохранении аржано-алды-бельской традиции «общения» с покойными, «перенесённой» теперь на дно глубоких могильных ям; во-вторых, подтвер-

ждает мнение А.Д. Грача о функциональном назначении так называемых «подхоронительных ходов»; в-третьих, полностью соответствует ранее сделанному нами выводу о ритуальном использовании погребальных камер больших Пазырыкских курганов, образно названных «часовнями» (Савинов, 1996а; 1997).

2) Интерпретация набора предметов, найденных посередине сруба кургана 15, как кенотафа. «Выложенные последовательно (т.е. именно так, как они должны располагаться на человеке. — Д.С.) серьга, гривна и боевой пояс с оружием, — отмечает К.В. Чугунов, — по сути дела воспроизводят схему изображения этих атрибутов на оленных камнях. Во всяком случае, можно утверждать концептуальное единство этих явлений» (Чугунов, 1996. С. 72). Подобная «имитация», при том что оленные камни в это время уже не устанавливались, является весьма важным и, на наш взгляд, бесспорным свидетельством преемственности в культурогенезе.

Приведённые наблюдения, полученные при исследовании конкретных памятников центрально-тувинского варианта, значительно «оживляют» то суммарное описание, которое характеризует развитую саглыинскую культуру, в местах наибольшего скопления памятников, в целом.

*Северо-тувинский (уюкский) вариант.* Основная территория распространения памятников этого варианта — Турано-Уюкская котловина, расположенная севернее Уюкского хребта. Главная их отличительная особенность — земляные курганные насыпи, в прошлом иногда достигавшие весьма значительных размеров (Кызласов, 1979. Рис. 54). Первый курган этого типа раскопал в устье р. Тарлык в 1916 г. А.В. Адрианов — Тарлык, кург. 52 (Кызласов, 1979. С. 69-70. Рис. 56). Серию курганов исследовал в 1927, 1929 гг. С.А. Теплоухов — в группе могильников Туран I-V и на р. Уюк (Полторацкая, 1966). Позже их раскопки производили М.Х. Маннай-оол — около пос. Уюк-Аржан (Маннай-оол, 1963. С. 238-240) и А.М. Мандельштам — на территории Малиновской оросительной системы (Мандельштам, 1978. С. 253; Мандельштам, Резепкин, 1979. С. 246). К явно элитной части погребений Уюкской котловины относятся три кургана, раскопанные В.А. Семёновым на могильниках Кош-Пей I и II — с высокими земляными насыпями, сложными внутримогильными сооружениями, большим количеством золотых изделий в составе сопроводительного инвентаря

(119/120) (Семёнов, 1992б; 1994). По сумме всех имеющихся материалов, автор датирует их V в. до н.э. и отмечает «высокий социальный статус погребённых здесь лиц» (Семёнов, 1994. С. 190).

Курганы с земляными насыпями (уюкский вариант) достаточно определённо отличаются от других вариантов саглыинской культуры. Однако, следует отметить, что они известны и в более южных районах Тувы — около пос. Хову-Аксы (Кызласов, 1979. С. 58-63. Рис. 41-53) и на территории Сенекской оросительной системы (Маннай-оол, 1980а), где сосуществуют с характерными для этих мест курганами с каменно-земляными насыпями. Связано ли это с местными природными особенностями, распространением или, наоборот, оттеснением населения, соорудившего земляные курганы на севере Тувы — сказать трудно. Если же сопоставить это с тем, что памятники центрально-тувинского варианта (типа могильника Мажалык-Ховузу) проникают на юг, где существуют «чересполосно» с курганами саглыинского варианта, то, скорее всего, то и другое свидетельствует о мобильности населения саглыинской культуры и взаимодействии выделенных локальных вариантов.

Для курганов Турано-Уюкской котловины характерны: земляные, в большинстве своём плохо сохранившиеся насыпи, диаметром от 10 до 15 м (размеры наиболее крупных сооружений достигают 20-24 м). Современная высота большинства курганов достигает 1,5-2 м. Около курганов находились дугообразно изогнутые каменные выкладки. Могильные ямы округлой, реже подчетырёхугольной формы, с прямыми отвесными стенками, глубиной 3-3,5 м, но встречаются и более глубокие захоронения — до 4-4,5 м (Туран I, кург. 94; Уюк I, кург. 133; Тарлык, кург. 52; Кош-Пей I, кург. 1, 2). В заполнении могильных ям найдены кости животных (овец, лошадей, крупного рогатого скота), угли, следы кострищ. Перекрытия некоторых срубов обожжены. Срубы в 2-3 и более (до 5) венцов, как правило, квадратной формы, с длиной сторон 2,3-3 м (в могильнике Кош-Пей I, кург. 1-4, 1×3,6 м). Срубы ориентированы в большинстве случаев сторонами по сторонам света и перекрыты накатом из брёвен с прокладками берёсты. В Туран I, кург. 131 пятивенцовый сруб высотой 1,15 м был перекрыт накатом из двух рядов брёвен, проложенных берёстой. Число погребённых обычно невелико (2-4 человека), но встречаются и захоронения бóльшего количества людей. Положение погребённых, где это удалось установить, скорченное, на левом боку, головой на запад, северо-запад; однако встреча-

(120/121) ется и вытянутое положение на спине (Туран III, кург. 126). Раскопки элитных курганов на могильнике Кош-Пей существенно дополнили эту картину. Так, например, по наблюдениям В.А. Семёнова, «характерной особенностью (этих курганов. — Д.С.) явилось перекрытие деревянным настилом ям на уровне древнего горизонта. Курганы имеют ровик с проходом-перемычкой с восточной и западной сторон. Земляные курганы Уюкской котловины, — заключает В.А. Семёнов, — существенно отличаются от земляных курганов в других частях Тувы, что может отражать как локальные, так и хронологические различия между ними» (Семёнов, 1992б. С. 64).

Приведённые материалы показывают, что при кажущейся близости всех курганов Второго этапа саглынской культуры, различия между её локальными вариантами по ряду показателей (размеры сооружений и форма оград, глубина и форма могильных ям, ориентировка и величина срубов, наличие камней-«подушек» и типы сопутствующих ритуальных сооружений) проявляются вполне отчётливо. Вместе с тем, границы между выделенными вариантами были, несомненно, «прозрачными». Это положение отметила и Л.М. Сахаровская: «Тесные взаимосвязи и взаимовлияния между выделенными группами памятников четко прослеживаются в том, что черты, являющиеся типичными для погребального обряда одной группы, встречаются в погребальном обряде (в единичных случаях) в других группах» (Сахаровская, 1989. С. 92). В этом плане показательным количественное соотношение срубов, ориентированных сторонами и углами по сторонам света в центрально- и западно-тувинском вариантах, как бы «обратно пропорциональное» друг другу. За этими различиями единого, по сути дела, погребального обряда стоят особенности близкородственных групп населения, сложившиеся и установившиеся в процессе их расселения и адаптации в среде местных племён. Вероятно, всё это вместе взятое может свидетельствовать о существовании в Туве в «классическое» скифское время трёх крупных племенных объединений (как об этом и писал С.И. Вайнштейн; правда, имея в виду и тоджинскую группу памятников), находившихся в тесных контактах друг с другом.

Комплекс предметов сопроводительного инвентаря из погребений Второго этапа саглынской культуры непосредственно продолжает традиции Первого этапа, хотя и отличается от него, с одной стороны, бóльшим разнообразием; с другой стороны, тем что пред-

ставлен не отдельными находками, а сериями однотипных предметов с выработанными и установившимися формами, характерными для всех локальных вариантов. Последнее обстоятельство можно рассматривать как определённое свидетельство культурной консолидации саглыных племён в V-IV вв. до н.э. По-прежнему основным материалом для изготовления предметов вооружения, бытовых вещей и украшений является бронза; широко используются кость и рог, золото; в погребениях появляется керамика, а также деревянные и берестяные сосуды; встречаются отдельные железные изделия.

Из предметов вооружения наиболее распространёнными находками являются кинжалы, чеканы со втоками, наконечники стрел. Бронзовые кинжалы — с крыловидным перекрестием, грибовидными или брусковидными навершиями; различаются в основном по способу оформления рукояти — гладкой, рубчатой, украшенной вертикально-волнистыми или наклонными линиями (Саглы-Бажи II, кург. 13; Казылган, кург. А-17; Аймырлыг и др.), иногда оформленной в виде головок грифонов (Догээ-Баары, кург. 15). Часто вместе с кинжалами находятся остатки кожаных ножен с деревянными накладками, точно повторяющие их форму. В нескольких случаях (Тарлык, кург. 52; Мажалык-Ховузу I, III; Кош-Пей) найдены железные кинжалы-акинаки. Вторым по значению предметом вооружения были чеканы. Большинство чеканов — проушные; только на некоторых экземплярах сохраняется слабо выраженная втулка (Саглы-Бажи II, кург. 9; Кюзленги, кург. 1; Туран V, кург. 132). Судя по сохранившимся остаткам, длина деревянных рукояток чеканов составляла 70-75 см. На конце рукояток находились бронзовые втоки характерной для Тувы «митровидной» формы. Луков и колчанов в погребениях не найдено; однако, судя по изображению этих предметов на золотом навершии из Тээргэ, саглыны пользовались сложными луками сигмовидной формы, аналогичными широко распространённому луку скифского типа; и простыми коробообразными колчанами с плоским дном (Грач, 1980. Рис. 117). Лук и колчан носились с правой стороны. Крюки от колчанов — бронзовые, со шпеньком или отверстием в верхней части для крепления ремня. Серии наконечников стрел, самых разнообразных типов и форм, насчитывают многие десятки экземпляров; однако наиболее распространённым типом наконечников этого времени становятся костяные черешковые наконечники с опущенными ниже основания

(122/123)  
черешка жальцами. Реже встречаются бронзовые черешковые трёхплёрые наконечники; появляются деревянные охотничьи наконечники стрел — томары.

Многочисленны и разнообразны бытовые предметы и украшения. Ножи, как и прежде, пластинчатые, но более унифицированы по способу оформления рукояти — с круглыми или петлевидными отверстиями; как правило, без дополнительных декоративных элементов. Зеркала, наоборот, представлены несколькими типами: медалевидные с круглыми (реже подпрямоугольными) отверстиями; дисковидные со «шляпкой» на 4-х ножках; зеркала с бортиком небольших размеров (Кюзленги, кург. 1; Казылган, кург. А-17) или с низкой закраиной (Урбюн III, кург. 4). Зеркала из могильников Догээ-Баары и Кош-Пей относятся к этим же типам, но дополнены зооморфными изображениями. Зеркала и ножи подвешивались в кожаных чехлах на поясах с крупными бронзовыми обоймами прямоугольной или трапециевидной формы и костяными фигурными пряжками (Саглы-Бажи II, кург. 8, 13). В ряде случаев сохранились кожаные «несессеры», в которых одновременно носились нож, зеркало и шило (Грач, 1980. С. 35). Своеобразную группу предметов образуют бронзовые стержни (проколки?), по внешнему виду напоминающие вкладыши с зооморфными навершиями от минусинских кинжалов, и также украшенные фигурками диких животных — кабана (Урбюн III, Чарга) или горного козла с закрученным рогом (Догээ-Баары).

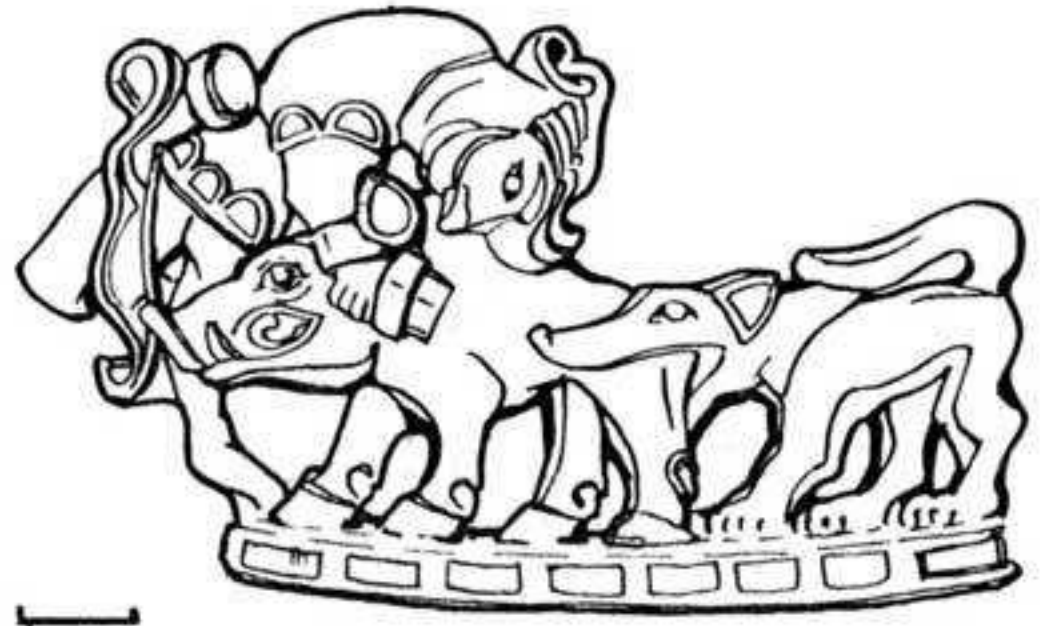
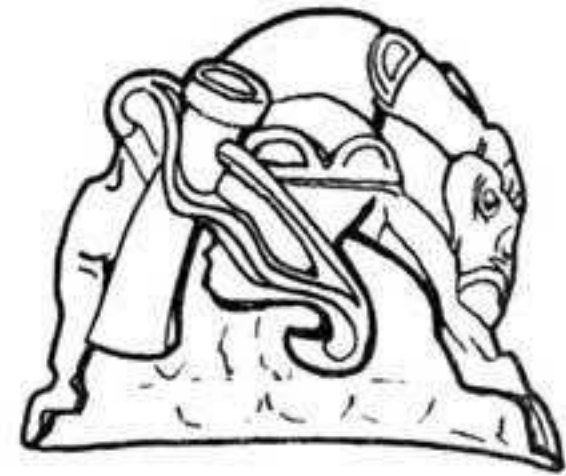


Рис. 117. Могильник Тээрге III. Золотая композиция. Прорисовки видов; развертка



Во многих курганах обнаружены фрагменты кожаной и шерстяной одежды. О том, как выглядел костюм мужчины-охотника даёт представление изображение на навершии из Тээрге: короткий кафтан с манжетами на рукавах; высокие (выше колен) плотно облегающие сапоги с мягкой подошвой (Грач, 1980. Рис. 117; Грач Н., Грач А., 1987. С. 137-138. Рис. 1, 2). Из приклада одежды следует отметить костыльки с утолщением на стержне, бронзовые и золотые (с «перехватом») бляшки и застёжки с растительным орнаментом; костяные подвески с коническим основанием, «пояском» в виде кружков или поперечных линий и отверстием для подвешивания в верхней части, найденные в женских захоронениях, которые А.Д. Грач трактовал как амулеты и связывал с культом богини-матери (Грач, 1980, С. 66-69). На одном из таких предметов нанесено схематическое изображение человеческого лица (Саглы-Бажи II, кург. 9). С женскими захоронениями связаны и длинные железные (123/124)

булавки, декорированные золотом — шариками, обкладками, проволокой. Одна из них увенчана фигуркой стоящего горного козла (Туран IV, кург. 126). Такие же подвески из могильников Копто и Догээ-Баары Д.А. Мачинский и К.В. Чугунов ассоциируют с более ранними антропоморфными изображениями эпохи бронзы (типа торгожакских «галек») и относят специально к атрибутам женского культа (Мачинский, Чугунов, 1998). Широкое распространение получили различного рода костяные пронизки, бронзовые конические ворворки, раковины каури, подвески из клыков диких животных (кабарги, кабана, волка, атрофированных клыков марала). В качестве украшений костюма использовались золотые бляшки: круглые с жемчужным орнаментом, бляшки-розетки, 4-лепестковые или в виде штампованных пластинок с изображениями головок сайги, птиц, схематизированных фигурок идущих хищников. Как уже отмечалось, особенно велико количество золотых изделий в материалах могильника Кош-Пей (Kilunovskaja, Semenov, 1995, №44, 46-51). Среди них — изображения птиц с расправленными крыльями, идущих и стоящих хищников, лежащих с подогнутыми ногами козла и «крылатой» лошади. Отсюда же происходит золотое коническое навершие, украшенное фигуркой горного козла, скорее всего, от войлочного (?) головного убора похороненного здесь знатного воина. Одной из наиболее ярких и постоянных находок являются золотые серьги с длинными витыми цепочками с коническими подвесками на концах (Урбюн III, кург. 3; Туран IV, кург. 126; Кош-Пей I; Догээ-Баары, кург. 15; Аймырлыг и др.).

Из других бытовых предметов можно отметить каменные оселки, обломки роговых гребешков, «прибор для добывания огня» (Саглы-Бажи II, кург. 9) — один из наиболее древних (после найденного в кургане Аржан) в Центральной Азии (Грач, 1966а. С. 65-66), и др.

Керамика представлена в основном кувшинообразными сосудами с бомбовидным туловом, плоским дном и вертикально поставленным горлом. Индивидуальные особенности могут варьировать в зависимости от пропорций сосудов и угла наклона венчика. Кроме того, встречаются сосуды горшкообразной формы с зауженной верхней частью; шаровидные с отверстиями по краю венчика, а также в виде кружек с боковыми ручками (Ак-Довураг, кург. 20; Урбюн III, кург. 3). Керамика преимущественно красноглиняная, со слегка подлощённой поверхностью. Орнаментация достаточно скромная — наклепные, обычно рассечённые валики, расположенные

по краю венчика и на плечиках сосудов. Поверхность многих кувшинообразных сосудов гладкая, без орнамента. Помимо керамики, утварь представлена деревянными сосудами, сделанными из корня берёзы, в виде круглодонных чаш или кубкообразных, с боковой ручкой (Грач, 1980. Рис. 37, 6-8); а также цилиндрическими берестяными туесками (Урбюн III, кург. 2). В нескольких случаях найдены бронзовые котелки с горизонтально расположенными ручками — Ховужук, кург. 7 (Маннай-оол, 1970. Рис. 5); Кош-Пей I, кург. 2 (Семёнов, 1994. С. 192. Рис. 15); Догээ-Баары, кург. 15 (Чугунов, 1996. Рис. 2, 1), аналогичные курильнице из Второго пазырыкского кургана (Руденко, 1953. Рис. 51. Табл. XXIV) и бронзовым котелкам из памирских могильников (Литвинский, 1972. Табл. 11-15). На севере Минусинской котловины такой же котелок найден в большом Новосёловском кургане (Курочкин, 1993а. Рис. 48). Дальнейшие их параллели на западе уходят в круг савроматских древностей.

Особо следует сказать о произведениях изобразительного искусства. Многие из них, несомненно, связаны с традициями Первого этапа саглынской культуры, и через них — с алды-бельской культурной традицией. Таковы изображения стоящих животных на бронзовых стержнях-«проколках» (Урбюн III, кург. 3; Чарга, кург. 2; Аймырлыг; Догээ-Баары, кург. 10; и др.); стоящих или идущих кошачьих хищников (Туран I, кург. 94; Урбюн III, кург. 1; Кош-Пей, кург. 1; и др.); головок различных животных — антилопы-сайги на золотых штампованных бляшках (Туран IV, кург. 126), дзерена на роговом амулете из Саглы-Бажи II, кург. 8 и т.д. К ним относится и навершие в виде головы горного барана, вырезанное из эпифиза кости (Урбюн III, кург. 1), естественная форма которого удачно использована для передачи рогов и морды животного. Вместе с тем, несмотря на кажущуюся близость, эти изображения, по сравнению со своими предшественниками, более декоративны и менее связаны с функциональным назначением предметов, что свидетельствует не только о преемственности, но и о последовательности развития стиля. Исчезают многофигурные композиции в виде «загадочных картинок». В искусстве Тувы этого времени появляются новые сюжеты: сцены борьбы зверей (например, двух кошачьих хищников на зеркале из Саглы-Бажи II, кург. 13); изображения животных с вывернутой задней частью туловища; грифонов и птиц с распростёртыми крыльями; сдвоенные головки животных (горных

(125/126) козлов на зеркале из Туран IV, кург. 128 или оленей на золотой накладке из Туран IV, кург. 126). Их появление, скорее всего, отражает влияние (или близость) пазырыкской культуры Горного Алтая особенно проявившееся в памятниках западно-тувинского варианта. В изображениях северо-тувинского варианта, наоборот, сильнее ощущается соседство тагарской культуры Минусинской котловины что вполне естественно, учитывая территориальную близость соответствующих этнокультурных ареалов.

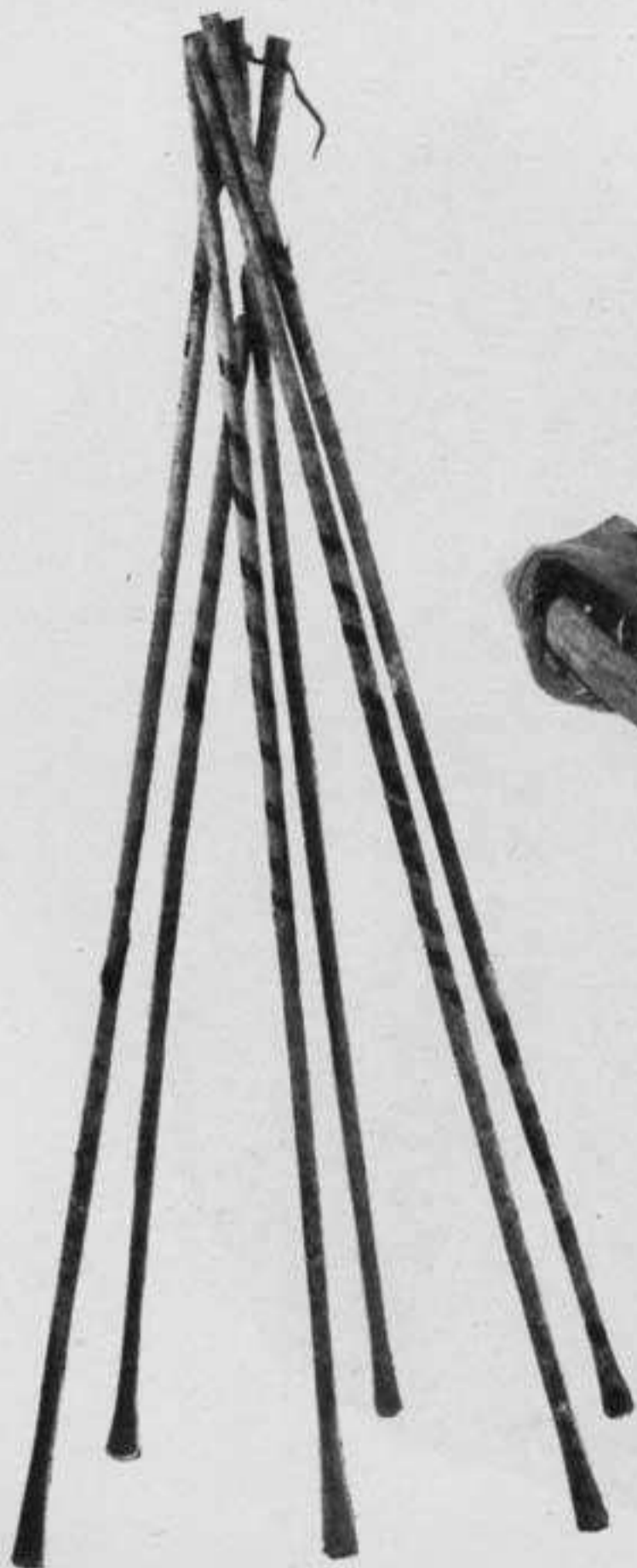
Особую группу составляют реалистические изображения — оленя (Саглы-Бажи II, кург. 3), лошадей (Сенек; Успенское, кург. 23), лежащей лани (Урбюн III, кург. 2), представленные во всех вариантах и, очевидно, отражающие наиболее традиционные формы народного искусства. К их числу можно отнести и вполне реалистические, с тщательно проработанными деталями изображения копыт (Урбюн III, кург. 6; Копто, кург. 2), получившие впоследствии широкое распространение. В целом, памятники изобразительного искусства Второго этапа саглынской культуры представляют собой сложное, многокомпонентное явление, в котором отразились как её истоки, так и культурное окружение.



1



2



3

1 см в издании



Среди них имеются первоклассные произведения скифо-сибирского звериного стиля. Это роговая пластина с изображением лежащей лошади (Саглы-Бажи II, кург. 13), известность которой, благодаря ряду международных выставок, вышла далеко за пределы нашей страны; и роговые наклейки с изображением различных животных (Саглы-Бажи II, кург. 8). На одной из них представлены лежащие головами в разные стороны архары; на другой — следующие друг за другом лошади с вывернутой задней частью туловища. Свободное пространство заполнено более мелкими изображениями головок дзеренов и грифонов. Фигуры всех животных — как на «саглынской лошадке», так и на роговых наклейках — выполнены легко, уверенно, с истинным изяществом и мастерством. На поверхности их нанесены спиралеобразные и ритмически повторяющиеся изогнутые линии, подчёркивающие пластику фигур. Такое органическое сочетание прекрасного знания природы и декоративности, даже орнаментальности её изображения характерно для художественного стиля, справедливо названного Я.А. Шером «саглынско-пазырыкским» (Шер, 1980. С. 346). К изображениям этого стиля относятся и гравировки на зеркалах из могильника Мажалык-Ховузу I (Грач, 1980. Рис. 113, 1, 2; 1980б. Рис. 1, 1, 2). На одном (126/127)

из них изображена фигура фантастического зверя с вывернутой задней частью туловища, совмещающего черты нескольких животных — голову грифа, тело копытного, хвост хищника и рога горного козла с отростками-змеями, наиболее близкое изображениям фантастических зверей на татуировке вождя из Второго пазырыкского кургана (Руденко, 1953. Рис. 82, 83, 181, 182); на другом — фигура хищника с лошадиными ногами, терзающего голову архара. Совмещение черт различных животных для передачи фантастической сущности мифологических персонажей — одна из наиболее ярких особенностей пазырыкского искусства, распространившегося и на территории Тувы.

Наряду с этим, правда, значительно реже, встречаются и антропоморфные изображения. Так, на ручке одного зеркала из могильника Мажалык-Ховузу I изображена голова бородатого мужчины европеоидного типа (Грач, 1980. Рис. 113, 3; 1980б. Рис. 1, 3). Уникальной находкой является золотое навершие, найденное на могильнике Тээргэ II (Грач, 1980. Рис. 117; Грач Н., Грач А., 1987). На нём представлена сцена пешей охоты с собакой на дикого кабана, полная экспрессии, видовых и этнографических особенностей в передаче персонажей, связанных в единую круговую композицию. «По целому ряду важных деталей (вставки из полудрагоценных камней, тканевые отпечатки на внутренней части скульптуры и некоторые другие моменты), — отмечал А.Д. Грач, — композиция из Балгазына относится к кругу скифо-сибирской коллекции Петра I» (Грач, 1980. С. 81). Точная датировка этой находки, как и других золотых изделий Петровской коллекции, пока затруднительна; однако в данном случае это не имеет решающего значения. Особенно интересны здесь чётко переданные антропологические особенности в изображении самого охотника — европеоидного типа с закрученными усами и высоким «чубом» — наиболее близко напоминающего изображения людей на войлочном ковре из Пятого пазырыкского кургана (Руденко, 1953. Табл. CXIV; 1960. Рис. 152). Эти изображения, запечатлевшие внешний облик людей саглынской культуры, являются важнейшим источником для этнической характеристики населения, жившего на территории Тувы в скифское время.

Произведения изобразительного искусства памятников скифского времени Тувы специально исследовались М.Е. Килуновской, давшей их общий обзор (Килуновская, 1994), специально рассмот-

Предметный комплекс из погребений с каменными конструкциями в Центральной Туве по целому ряду категорий предметов сопроводительного инвентаря соответствует Третьему этапу саглынской культуры, но и имеет свои специфические отличия. Вещей в них найдено меньше; преобладают железные предметы (ножи, поясные кольца и пряжки; булавки, как правило, без золотых обкладок) и костяные изделия (поясные пластины, накладки, пронизки). Керамика в основном представлена сосудами баночной и горшковидной формы, без орнамента; орнаментированных сосудов найдено мало. Как в наборе предметов сопроводительного инвентаря, так и в особенностях их оформления значительно сильнее ощущается влияние хуннской культурной традиции. Уникальным в этом отношении остается впускное погребение в каменном ящике на могильнике Урбюн III, в котором были найдены костяные накладки лука хуннского типа (Савинов, 1981. Рис. 1); железные пряжки с подвижным язычком и костяные наконечники стрел с расщеплённым основанием, такие же, как в хуннских памятниках Забайкалья или тесинских грунтовых погребениях Минусинской котловины. Ещё более показательна в этом отношении найденная здесь же, *in situ*, с остатками кожаного пояса бронзовая фигурная пластина со сценой борьбы тигра и ушастого грифона (Савинов, 1969. Рис. 51; Вайнштейн, 1974. Рис. 24; Дзвлет, 1980. С. 30). По мнению С.С. Миняева, изготовление урбюнской пластины связано с джидинским центром металлургии хунну (Миняев, 1980. С. 30). Высказано также предположение о социально-привилегированном положении людей, обладавших такого рода предметами (Савинов, 1969. С. 107; Давыдова, 1971. С. 101-103). Приведённые материалы определённо указывают на явное преобладание в погребениях с каменными конструкциями восточного (и специально — хуннского) компонента, что, помимо всего прочего, отличает их от погребений в камерах-срубах.

По поводу культурной принадлежности рассматриваемых памятников существует две взаимоисключающие точки зрения. А.Д. Грач объединил погребения в каменных ящиках, грунтовых ямах с каменными покрытиями и склепах в самостоятельную культуру, названную им улуг-хемской и хронологически следующую за саглынской (Грач, 1971. С. 100; 1980. С. 38). А.М. Мандельштам относил их к позднему этапу уюкской (саглынской. — Д.С.) культуры, неоднократно обращал внимание на одновременность и взаимосвязь погребений с деревянными камерами-срубами и каменными конструкциями (Мандельштам, 1975; 1979; 1983; 1983а; 1992. С. 185-186), а их разнообразие объяснял делением «общества на какие-то внутренние группы, характеризовавшиеся, возможно, различным положением его членов» (Мандельштам, 1983. С. 11). Против выделения улуг-хемской культуры выступает В.А. Семёнов, отмечая при этом, что «веской причиной для такой датировки (начиная со II в. до н.э. — Д.С.), да вероятно, и для выделения улуг-хемской культуры послужило открытие Д.Г. Савиновым захоронения в каменном ящике могильника Урбюн III» (Семёнов, 1998. С. 151).

И та и другая точка зрения представляются излишне прямолинейными. В настоящее время вряд ли можно говорить о выделении самостоятельной улуг-хемской культуры, наравне, например, с алды-бельской или саглынской. Погребения с каменными конструкциями не сменяют, а с определённого этапа явно сосуществуют с саглынскими. Вместе с тем, подобные памятники по целому ряду наиболее существенных признаков (устройство внутримогильных сооружений — каменные ящики и склепы, а не срубы; состав предметов сопроводительного инвентаря — преобладание новых форм изделий, связанных с влиянием культуры Хунну, а не традиционно саглынских) отличны от саглынских и могут быть выделены в отдельную группу погребений, которая может быть названа, во всяком случае, до более масштабных и показательных раскопок, «памятниками улуг-хемского типа». Что касается взаимовстречаемости «срубных» и «ящичных» погребений в составе одних и тех же



Рис. 83. Татуировка на левой руке мужчины. Курган второй.



Рис. 82. Татуировка на правой руке  
мужчины. Курган второй.





ревшей коллекцию золотых изделий (Килуновская, 1994а) и наметившей основные тенденции в развитии изобразительного искусства ранних кочевников Тувы (Килуновская, 1994б). В целом, сказанное выше не расходится с выводами М.Е. Килуновской. Вместе с тем хотелось бы акцентировать некоторые из инноваций, которые отличают саглыинское искусство, главным образом, её [саглыинской культуры] Второго этапа, от алды-бельского. Во-первых, это большое количество золотых изделий; во-вторых, появление ряда новых образов. Среди них первое место занимают изображения птиц (или орлов) с расправленными крыльями и идущих кошачьих хищников, представленные в погребениях не отдельными находками, а целыми сериями; причём, в совершенно одинаковом исполнении (Kilunovskaja, Semenov, 1995. № 46-48, 56 и др.). Поскольку раньше, в материалах синхронных алды-бельской культуре, подобные изображения встречены только в памятниках более западных районов (Тагискен, Уйгарак, Семиреченские жертвенники, Чиликты и др.), вряд ли приходится сомневаться в их западном происхождении. В этом отношении именно данные образы — орла с распластанными крыльями и идущего кошачьего хищника — могут считаться маркирующими для определения саглыинской изобразительной традиции.

Место культуры Тувы скифского времени в ряду других «скифских культур» Евразии было впервые определено Н.Л. Членовой, на большом сравнительном материале обосновавшей вывод о том, что «памятники культуры Тувы V-III вв. до н.э. имеют отчётливо выраженное сходство с синхронными или близкими по времени памятниками Алтая (главным образом, Горного), восточных и южных районов Казахстана, Киргизии и Памира, принадлежавшими сакам, с одной стороны, Монголии и Ордоса — с другой» (Членова, 1961. С. 146). Это положение полностью сохраняет своё значение и в настоящее время; однако круг аналогий расширился благодаря, в первую очередь, открытиям таких памятников, как, например, курган Иссык около г. Алма-Ата (Акишев, 1974, 1978) и могильник Алагоу в Турфанской котловине около г. Урумчи (Дебен-Франкфор, 1989; Погребова, Раевский, 1988. С. 182-198. Рис. 28-30). По обряду погребения (в деревянных прямоугольных срубках без сопроводительного захоронения коней) они сближаются с саглыинскими. Некоторые мотивы изобразительного искусства, в частности, изображения животных с вывернутой задней частью туловища на бронзовых печатях из Восточного Туркестана, как отмечают иссле-

дователи, характерны для «памятников скифо-сакской эпохи, в известных отношениях близких пазырыкской культуре Алтая, — для комплексов саглыинской культуры в Туве» (Погребова, Раевский, 1988. С. 174).

Следует отметить, что в последние годы тема восточнотуркестанских связей культуры ранних кочевников Саяно-Алтая и Ордоса получила особенное развитие (Полосьмак, 1998; Ковалёв, 1999). Некоторые параллели можно проследить и по материалам саглыинской культуры Тувы. Так, например, прямоугольные ограды могильника Кээрмуци с расположенными внутри них в ряд тремя погребениями (Варёнов, 1999. Рис. 1, 1) аналогичны раскопаным в Туве — на могильниках Даган-Тэли I (Грач, 1980. Рис. 56) и Урбюн I (раск. автора, 1965 г.). Однако основные культурные, а возможно, и этнические связи населения саглыинской культуры в V-IV вв. до н.э. были по-прежнему обращены в первую очередь в сторону Горного Алтая. Помимо явной близости ряда форм предметов сопроводительного инвентаря, прослеживаемой по материалам «больших» и «малых» пазырыкских курганов, а также произведениям изобразительного искусства, об этом говорят и совпадения некоторых обрядовых элементов, в частности, искусственной мумификации, известной саглыинцам, но наиболее характерной для населения пазырыкской культуры и, очевидно, оттуда занесённого в Туву. Это тем более вероятно, что археологически зафиксированы факты проникновения отдельных групп пазырыкского населения на территорию Тувы и, наоборот, саглыинского — на Алтай. Так, типично пазырыкское погребение с двумя конями открыто на могильнике Саглы-Бажи II (Грач, 1980. С. 112-113. Рис. 17-19, 42-43); а погребения саглыинского типа (т.е. без коней), впервые открытые на могильниках Узунтал I, III (Савинов, 1993а), сейчас уже в достаточно большом количестве известны на Алтае.

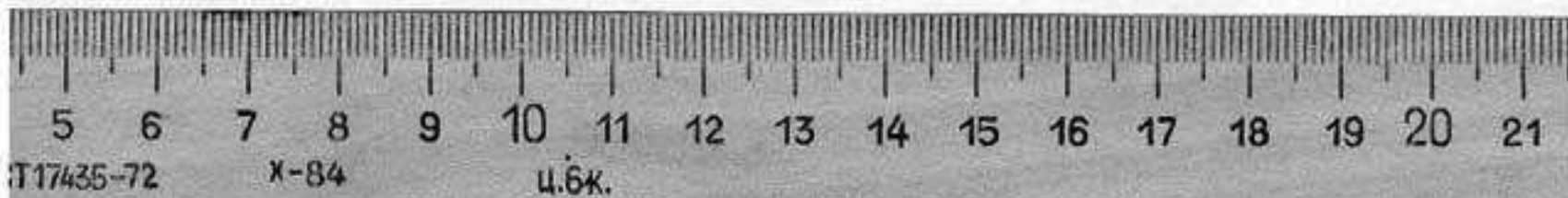
Если памятники Первого этапа саглынской культуры могут быть синхронизированы с алтайскими на уровне Башадар-Туэкта, то для датировки памятников Второго этапа — это время сооружения цепочки Больших пазырыкских курганов (V — первая половина IV в. до н.э.). Не касаясь здесь вопроса о датировке Больших Пазырыкских курганов, отметим некоторые существенные моменты, имеющие отношение и к хронологии памятников Тувы. Именно этим временем датируются находки китайских импортных изделий, попавших на Алтай по «западному меридиональному пу-

(129/130) ти» (Лубо-Лесниченко, 1987). Бронзовое зеркало с орнаментом из «Т»-образных фигур из Шестого пазырыкского кургана относится к эпохе Чжаньго (V-III вв. до н.э.), а более узкая датировка зеркал «пазырыкского типа» — IV в. до н.э. (Лубо-Лесниченко, 1987. С. 236-238). Шёлковая ткань с изображением фениксов из Пятого (наиболее позднего) кургана, точная аналогия которой найдена в погребении из Чанша, относится в чуским тканям, получившим широкое распространение в IV-III вв. до н.э. (Лубо-Лесниченко, 1987. С. 240-244). Среди памятников западного ареала убедительны аналогии, приведенные Л.С. Марсадоловым по материалам Семибратних курганов в Прикубанье; середина — третья четверть V в. до н.э. (Марсадолов, 1987б).

Несмотря на некоторую дискретность приведённых данных, в целом они определяют и время существования развитой саглынской культуры (вторая половина V-IV вв. до н.э.), хотя «крайние» хронологические позиции в этих пределах остаются несколько «размытыми» (или неопределёнными). Особенно это касается ранних памятников (типа могильников Урбюн III или Догээ-Баары), где традиции культуры предшествующего времени выражены наиболее отчётливо.

Вопрос о сложении развитой саглынской культуры, с учётом наличия в ней местного компонента, как уже говорилось, нельзя рассматривать в отрыве от решения проблемы происхождения других культур скифского типа. Однако обращает на себя внимание присутствие здесь не просто западного (условно-сакского), но и достаточно чётко выраженного савроматского компонента, чего нет, например, в пазырыкской культуре Горного Алтая. Впервые это было отмечено нами ещё в работе 1980 г., при анализе материалов могильника Урбюн III (Савинов, 1980. С. 117). Так, один из глиняных сосудов из этого могильника — шаровидной формы с отверстиями по верхнему краю слегка отогнутого венчика — имеет ближайшие аналогии в савроматской керамике (Смирнов, 1964. Рис. 2, 6, 10). То же можно сказать о подвесках в виде ноги животного, поставленной на кончик копыта и деревянной рукояти, сплошь украшенной бугорками, так же как булава из могильника Пятимары I, кург. 8. Стилистически рисунок лежащей лани (?) на деревянной пластине из Урбюна (Савинов, 1980. Рис. 4, 5) близок изображению животного, туловище которого также пересечено рядом вертикально расположенных округлых линий из Матвеевского могильника, кург. 3.

(130/131) (Смирнов, 1964. Рис. 26, 1; 32, 1; 48, 26). В том же направлении устраиваются аналогии золотым серьгам с длинной цепочкой и подвеской — колокольчиком на конце (Урбюн III, Кош-Пей, Догээ-Баары, Аймырлыг, Туран IV и др.) Как и золотые украшения в виде орлов с распластанными крыльями и идущих хищников, скорее всего, все они относятся к одному хронологическому срезу и имеют западное происхождение. Ближайшие им аналогии находятся у савроматов (Смирнов, Петренко, 1963. Табл. 25, 10; 26, 20), а также в Казахстане — могильник Баба-Ата («Археологическая карта Казахстана», 1960, табл. VII, № 132) и в Сибирской коллекции Петра I (Руденко, 1962. Табл. XXI. Рис. 60-61). К этим параллелям надо добавить роговые наконечники в виде головки птицы с выделенной восковицей — могильник Дужерлиг-Ховузу, кург. 2 (Грач, 1980. Рис. 69) и каменный жертвенник — могильник Догээ-Баары, кург. 15 (Чугунов, 1996. Рис. 2, 2), хорошо известные у савроматов. Было отмечено также, что меч, изображённый на золотой композиции из Тээргэ «находит себе аналогии среди реальных мечей, относимых К.Ф. Смирновым к начальному этапу прохоровской культуры савроматов (IV в. до н.э.)» (Грач Н., Грач А., 1987. С. 138).



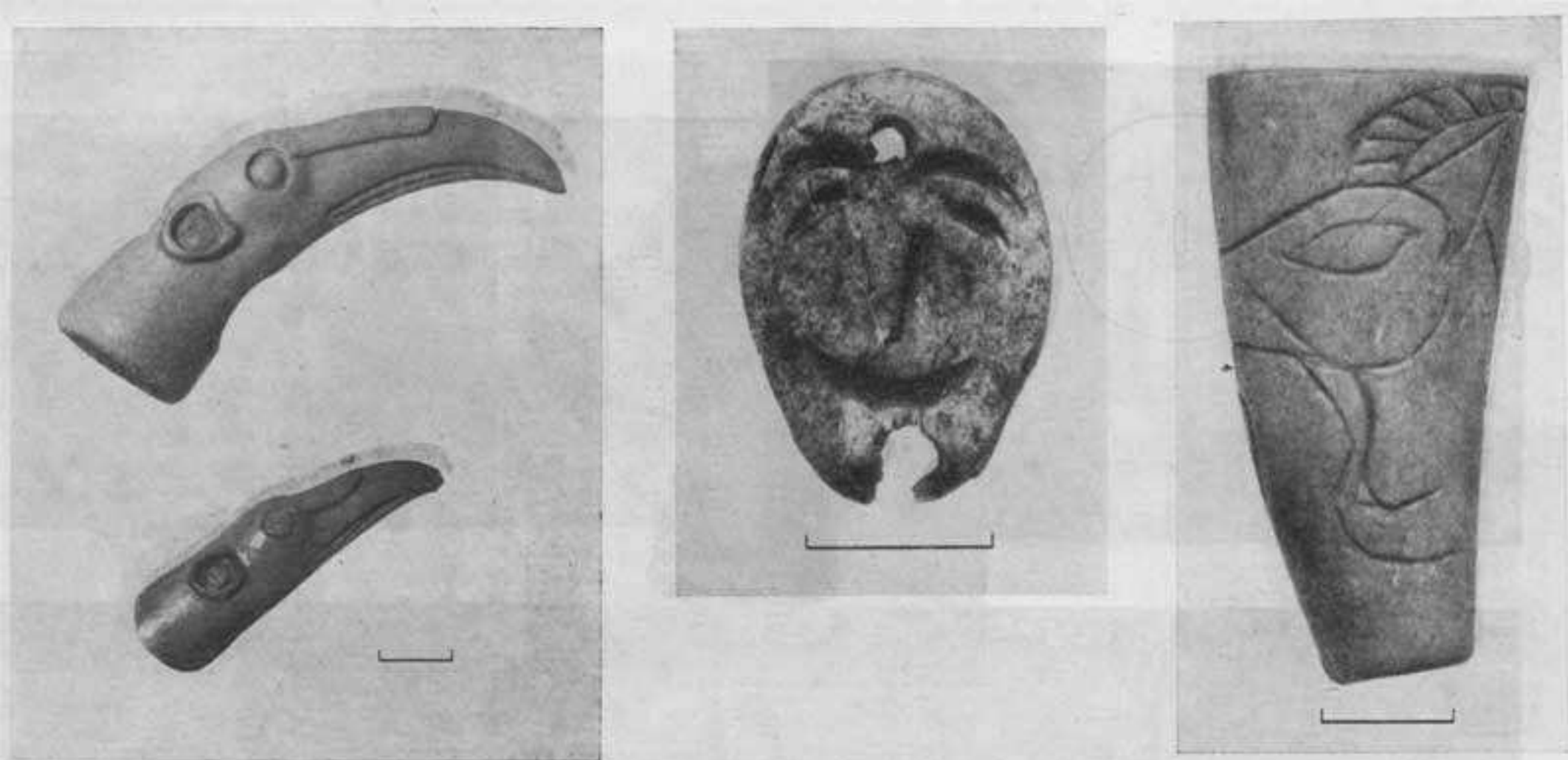


Рис. 69. Могильник Дужерлиг-Ховузу I, курган 2. Инвентарь

В целом, в саглыином культурном комплексе выделяется ряд взаимосвязанных элементов, судя по всему, имевших савроматское происхождение. Для культурогенеза населения скифского времени Тувы это не было принципиально новым явлением: точно так же, как уже говорилось, в формировании алды-бельской культуры, возможно, принимали участие какие-то группы населения тасмолинской культуры. Другое дело — какими причинами могло быть вызвано продвижение какой-то части савроматов (или носителей данной культурной традиции) столь далеко на восток? В качестве наиболее вероятной гипотезы можно предположить, что такой причиной послужили события, связанные с причерноморским походом Дария I, в которых, как уже говорилось, савроматы принимали непосредственное участие; причём, на стороне скифов (Черненко, 1984. С. 52, 84 и др.). Бурные события скифо-персидской войны и могли вызвать оттеснение (или переселение) какой-то части савроматов на восток — через Казахстан, по уже проложенному ранее тасмолинцами пути. Если это так, то дата похода Дария I (514 г. до н.э.) в Причерноморье может рассматриваться как *terminus post quem* для распространения на восток взаимосвязанного комплекса элементов, восходящего к савроматской культурной традиции.

(131/132)

В принципе, это соответствует времени появления подобных вещей в погребениях Второго этапа саглыиной культуры — середина V в до н.э., а может и еще раньше.

\* \* \*

Своеобразную группу памятников представляют погребения скифского времени Тоджи, обширного труднодоступного таежного района на северо-востоке Тувы, определяемые в литературе как локальный вариант казылганской (Вайнштейн, 1961. С. 15), уюкской (Дэвлет, 1973. С. 128) или саглыиной (Сахаровская, 1989. С. 90) культуры. По существу, они вряд ли могут быть отнесены к кочевническим, так как расположены в географических условиях, не приспособленных для ведения скотоводческого хозяйства; однако представляемая ими культура очень близка (вариантна) той, которая сложилась в горно-степных районах Тувы.

Количество исследованных погребений скифского времени в Тодже невелико, но, судя по результатам проведенных разведок, концентрация подобных памятников здесь была довольно значительной. Среди них встречаются сооружения высотой до 3 м, в которых, по предположению М.А. Дэвлет, «погребены родовые владыки или племенные вожди» (Дэвлет, 1970. С. 249). Исследование памятников скифского времени в Тодже было начато С.И. Вайнштейном, раскопавшим 5 курганов на р. Ий-Хем (Вайнштейн, 1956. С. 34-35. Рис. 1); и продолжены М.А. Дэвлет, полностью исследовавшей могильник из 7 курганов «Вторая поляна» на р. Тоора-Хем (Дэвлет, 1971. С. 255-263; 1973а. С. 212-215; 1973; 1975). Суммируя данные этих раскопок, можно представить следующие особенности погребального обряда памятников скифского времени Тоджи. Для них характерны: земляные насыпи (на Тоора-Хеме подпрямоугольной формы), размером в среднем 10×14 м и высотой 0,4-0,7 м. Под некоторыми насыпями, преимущественно в западной части, находились каменные выкладки, а по краям могильных ям — «обрамления» из камней. Под выкладками были найдены фрагменты керамики и в одном случае череп лошади (Вторая поляна, кург. 2, 3). Могильные ямы прямоугольной формы, размером 1,2(1,5)×1,8(2) м, ориентированные по основной оси в направлении северо-запад — юго-восток. Иногда под одной насыпью располагались в ряд 2, 3 и даже

4 могилы. Ямы перекрыты накатом из деревянных плах; погребения грунтовые. Глубина захоронений небольшая — в среднем от 0,7 до 1,2 м. Большинство курганов было разрушено, однако устанавливается количество погребённых (1, 2; в двух случаях — 4 и 5 человек). Их положение — скорченно, на левом боку; ориентировка — преимущественно головой на северо-запад. Плахи перекрытия, а в некоторых случаях и кости погребённых, были обожжены, что свидетельствует об использовании огня, очевидно, на заключительной стадии погребального обряда.

Предметы сопроводительного инвентаря немногочисленны, но выразительны: кинжал с перекрестием — «усиками» (Вторая поляна, кург. 2); серия пластинчатых ножей, в том числе два более сложных — один с навершием в виде фигурки стоящего животного и головой грифона в месте перехода от рукоятки к лезвию (типа найденного на Ортаа-Хем II, кург. 2), другой — вкладышевый, с кольчатым навершием; наконечники стрел — бронзовый втульчатый ромбической формы и костяные черешковые с опущенными ниже основаниями черешка жальцами; вток с выделенной в нижней части лопастью (Ий, кург. 11); костяная проколка с кольцом на одном конце (типа найденной в Алды-Ишкине, кург. 2); подвески из клыков кабана; бронзовые наременные обоймы, бусы и желобчатые застёжки из талька. Интересны условия нахождения желобчатых застёжек — около пояса по обе стороны от чехла, в котором помещался бронзовый нож. «Вероятно, — отмечает М.А. Дэвлет, — они были прикреплены к поясу, и к ним при помощи шерстяных шнурков пристегивался чехол» (Дэвлет, 1975. С. 124). Керамика, как и в погребениях Первого этапа саглынской культуры, непосредственно в погребениях не обнаружена. Произведения изобразительного искусства представлены парными головками горных козлов и изображениями стоящих кабанов — двух в виде бронзовых бляшек и одного на роговом гребне (Вторая поляна, кург. 7), выполненных в традициях, близких к аржано-майэмирскому стилю (Шер, 1980а. С. 243-247. Рис. 121, 5-7).

В материалах тоджинских курганов скифского времени отчётливо проявились те же архаические черты, которые характеризуют и Первый этап саглынской культуры. По характеру внутримогильных сооружений, точнее — отсутствию камер-срубов, они сближаются с некоторыми могильниками Саянского каньона (Куйлуг-Хем II; по использованию в обряде погребальных костров — с погре-

(133/134)  
бениями Уюкской котловины. Датировка тоджинских памятников была определена М.А. Дэвлет VI в. до н.э. (Дэвлет, 1971. С. 262-1973. С. 125; 1975. С. 126). Однако, учитывая изолированное положение таёжных районов Тоджи, предполагающее длительное сохранение культурных традиций, верхняя дата их существования пока остаётся открытой.

В этой связи обращает на себя внимание значительное своеобразие тоджинских погребений, не позволяющих рассматривать их в качестве локального варианта саглынской культуры. С одной стороны, они имеют несомненное сходство с погребениями скифского времени в других районах Тувы (коллективный характер захоронений; положение погребённых — скорченно на левом боку, головой преимущественно на северо-запад; каменные выкладки на горизонте и «обрамления» могильных ям); по другим признакам (подквадратная форма земляных насыпей, перекрытия в виде наката со следами обожжения могильной камеры, расположение в ряд под одной насыпью нескольких погребений, отсутствие камней-«подушек») отличаются от них и сближаются с памятниками тагарской культуры на Среднем Енисее. Тот же круг аналогий имеют и предметы сопроводительного инвентаря, среди которых есть как тувинские, так и минусинские формы. Близость с последними уже отмечена М.А. Дэвлет: «Бронзовые орудия, оружие тоджинских уюкцев настолько схожи с тагарскими, что в ряде случаев почти неотличимы» (Дэвлет, 1973. С. 128). По данным спектрального анализа, материал бронзовых изделий из Тоджи также «в целом отвечает известным группам сплавов тагарской культуры» (Дэвлет, 1975. С. 123-124). Как и в Минусинской котловине, в Тодже известны недолговременные поселения этого времени — Азас II (Дэвлет, 1975а). Интересно и предположение М.А. Дэвлет о том, что обычай разведения погребальных костров в могильных ямах перед их засыпкой, появляющийся на сарагашенском этапе тагарской культуры, возможно, в Туве «получил распространение раньше, чем в Минусинской котловине» (Дэвлет, 1975. С. 126-127).

Таким образом, налицо весьма своеобразное, «контактное» положение памятников скифского времени Тоджи, окончательная культурная атрибуция которых требует дополнительных материалов и исследований. Как долго существовала культура этого типа в Тоджинской котловине — неизвестно. Памятников, синхронных развитой саглынской культуре и её завершающему этапу, здесь по-

(134/135)  
ка не обнаружено. Следующие по времени находки относятся уже к кокзельской культуре гунно-сарматского времени (не ранее II в. до н.э.).

#### 4. Третий этап (III-II вв. до н.э.). ^

Выделение памятников позднего этапа саглынской культуры может быть произведено на двух основаниях: 1) комплекс культурных внутренних трансформаций, охвативших все стороны погребального обряда и сопроводительного инвентаря; 2) появление во второй половине указанного периода ряда инноваций, связанных с культурной традицией Хунну.

Исходя из этого, к Третьему этапу саглынской культуры относится ряд памятников, отражающих её дальнейшее развитие в рамках выделенных локальных вариантов. В западно-тувинском варианте: могильники Озен-Ала-Белиг (Вайнштейн, 1966. С. 144-157. Рис. 1-11. Табл. I-IV, IX, XI); Саглы-Бажи IV, кург. 1, 2; Саглы-Бажи VI, кург. 1, 2; Даган-Тэли I, кург. 1-4; Дужерлиг-Ховузу I, кург. 1, 2 (Грач, 1980. С. 115-119. Рис. 44-63). В центральнотувинском варианте к этому этапу относятся, в первую очередь, основная часть курганов могильника Аймырлыг, состоявшем из более 40 групп памятников, исследование которых систематически проводилось с 1968 г. А.М. Мандельштамом (Мандельштам, 1983а; 1992. Табл. 74-79) и могильники Суглуг-Хем I и II (Семёнов, 1995; Семёнов, Килуновская, Чугунов, 1995. С. 27-28). К сожалению, практически не опубликованы материалы других памятников — Аргалыкты VIII, кург. 3, 4 (раск. Ю.И. Трифонова, 1967 г.); Саддам, кург. 1-4 (раск. Т.Ч. Норбу, 1978-1979 гг.); Темир-Суг I (раск. А.М. Мандельштама, 1982 г.) и др. В северо-тувинском варианте — это только Тарлык, кург. 47 (раск. А.В. Адрианова, 1916 г.; Кызласов, 1979. С. 68-69. Рис. 47); причём, отнесение этого кургана к Третьему этапу саглынской культуры носит предположительный характер и основано на нахождении здесь двухъярусного деревянного сооружения и комков гипса на дне погребальной камеры, напоминающих некоторые особенности позднеагарских курганов Минусинской котловины.

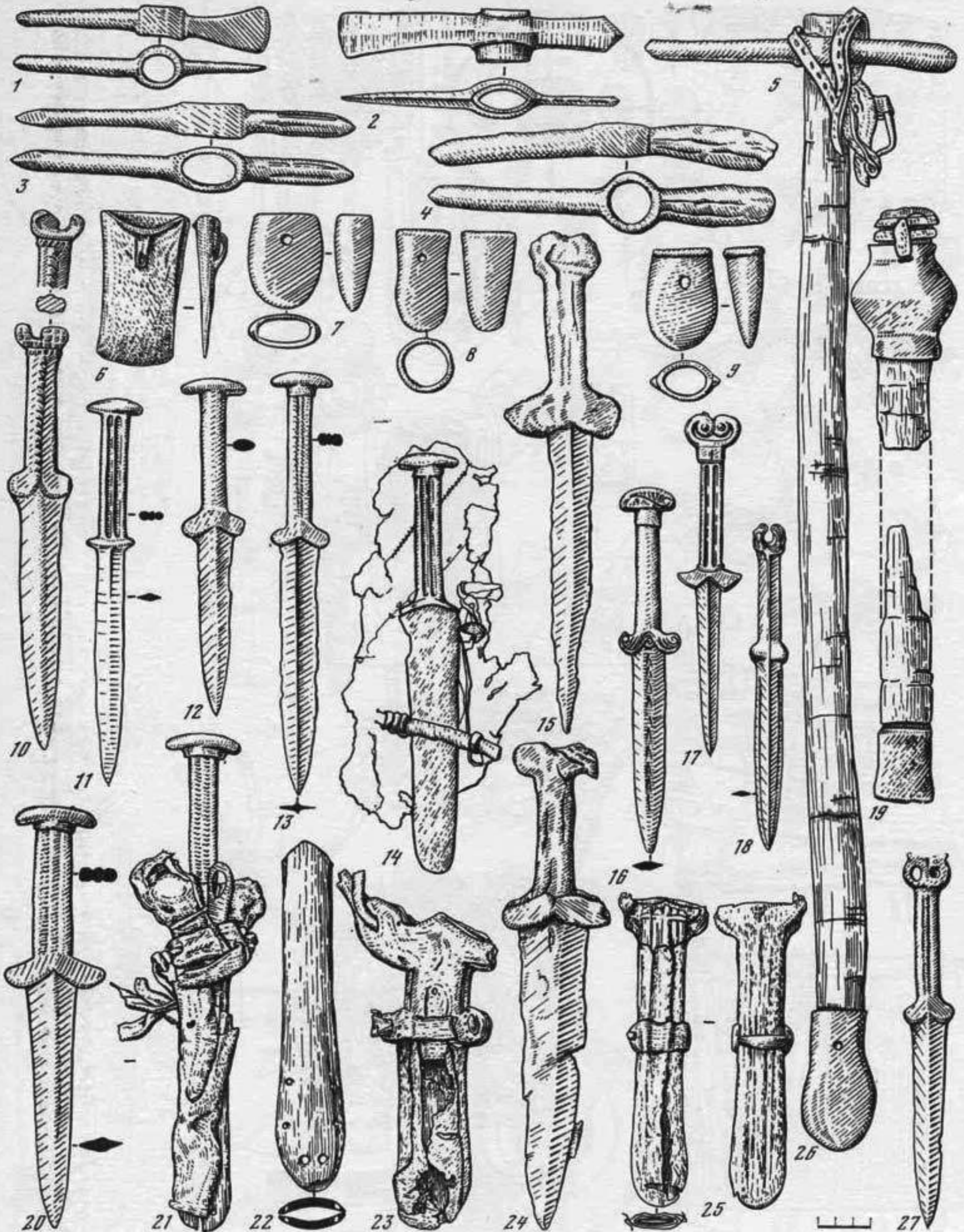


Таблица 74. Ранние кочевники Тувы. Оружие скифского времени



По основным культурно-образующим признакам (форма и размеры могильных ям, захоронения в деревянных камерах-срубах, (135/136)

положение и ориентировка погребённых, использование камней-«подушек») рассматриваемые памятники продолжают традиции западно-центрально-тувинского вариантов Второго этапа и поэтому не нуждаются в подробном описании. Однако те изменения, которые прослеживаются в погребальном обряде и деталях оформления предметов сопроводительного инвентаря, оказываются весьма существенными и заслуживают самого пристального внимания.

Во многих курганах увеличивается количество погребённых до 14-16 человек (Грач, 1980. С. 32; Мандельштам, 1983. С. 10; 1983а. С. 26). Появляются двухрядные (Саглы-Бажи VI, кург. 2; Озен-Ала-Белиг, кург. 15; Аймырлыг I-III), а также многорядные захоронения — до 5 рядов погребённых в одном срубе (Мандельштам, 1979. С. 38; 1983. С. 12; 1983а. С. 27). В некоторых случаях погребённые расположены «в круговую», по стенкам сруба (Аймырлыг XXVII); «поперёк», в ногах у погребённых первого ряда (Аймырлыг II, VIII); попарно — лицом или спиной друг к другу (Аймырлыг XXXI; Темир-Суг I). При этом, естественно, нарушаются как ориентировка, так и возрастная топография размещения погребённых. Встречаются двухслойные погребения (Саглы-Бажи IV, кург. 1; Аймырлыг II, VIII; Салдам); причём, зафиксированы случаи, когда погребённые нижнего «яруса» уложены на левом боку, а верхнего — на правом. Особый интерес представляют наблюдения А.М. Мандельштама о захоронениях полуразложившихся трупов или лишённых мягких тканей скелетов, выложенных в анатомическом порядке и, очевидно, до этого хранившихся в каком-то другом месте (Мандельштам, 1979. С. 36; 1983а. С. 27). Отмечено, что «в некоторых случаях обнаружены остатки кожи животных и ткани, позволяющие предполагать, что до этого тела хранились в каких-то мешках из этих материалов» (Мандельштам, 1983. С. 12). В погребениях часто находят остатки ритуальной пищи — кости баранов в глиняных сосудах или на деревянных блюдах. Некоторые изменения прослеживаются в характере внутримогильных сооружений: стенки срубов изготавливаются из тонких плах (Озен-Ала-Белиг, Аймырлыг), увеличивается количество венцов — до 5-7 и более (Суглуг-Хем), появляются специальным образом оформленные «входы» в погребальную камеру с уровня древней поверхности (Аймырлыг XXVII). На перекрытиях некоторых срубов были обнаружены череп и кости ног (шкура?) коня с предметами конской упряжи (Мандельштам, 1983а. С. 30).

(136/137)

Указанные новации, многие из которых прослеживаются и в других культурах Саяно-Алтая, в частности, в поздних памятниках сарагашенского этапа тагарской культуры Минусинской котловины, в большей степени характерны для погребений центральнотувинского варианта, чем западного, очевидно, меньше затронутого происходившими изменениями. Из числа локальных отличий в западно-тувинском варианте можно отметить появление специальных брёвен, используемых как опоры подхоронительных ходов (Саглы-Бажи IV, кург. 1; Дужерлиг-Ховузу I, кург. 1, 2); обычай помещать сосуды с остатками ритуальной пищи в незаполненной части срубов, в ногах у погребённых (Озен-Ала-Белиг, кург. 7, 14; Саглы-Бажи IV, кург. 2; Дужерлиг-Ховузу I, кург. 2; Даган-Тэли I, кург. 4). В некоторых случаях в этой же части сруба выделен специальный четырёхугольный отсек с деревянным сосудом посередине, в котором находились кости барана, а в юго-восточной части сруба были положены рога марала (Даган-Тэли I, кург. 1, 4).

Изменения, происходившие в центрально-тувинском варианте особенно ощутимы в материалах могильников Суглуг-Хем I и II. Для них характерны: отсутствие наземных сооружений, неглубокие могильные ямы (от 2 до 2,5 м), 4-5-венцовые срубы (бревенчатые или из горбыля), большое количество погребённых — от 1 до 9 человек (включая детей), разнообразное положение (на правом или левом боку, на спине, ничком) и ориентировка погребённых, наличие детских захоронений (в каменных ящичках или колодах) за стенками или на перекрытии срубов. Особо выделяются тройные захоронения (мужчина, женщина, ребенок) с разнообразным сочетанием положения погребённых. В целом, автор раскопок, В.А. Семёнов, отмечает, что «здесь можно видеть известное разнообразие в положении умерших, что отличает Суглуг-Хемские срубы от Аймырлыгских и Саглыньских и сближает их с Улангомскими» (Семёнов, 1996. С. 158).

Таким образом, в том и другом вариантах (центрально и западно-тувинском) прослеживаются типологически сходные изменения, в результате чего погребальная обрядность усложнилась как за счёт развития традиционных элементов, так и приобретения новых, ранее ей не свойственных черт. Что касается северотувинского варианта, то из-за отсутствия фактических материалов, сказать что-либо определённое в этом отношении трудно, хотя создаётся впечатление, что население Уюкской котловины в это время оста-

(137/138)  
лось в стороне от происходивших в это время на севере Центральной Азии культурно-исторических процессов.

Аналогичная ситуация — сочетание традиций и инноваций — выявляется и при анализе предметов сопроводительного инвентаря. Значительная часть из них, преимущественно мелких и бытовых вещей (подвески из клыков животных, наконечники стрел, простые дисковидные зеркала, пластинчатые ножи, бронзовые поясные обоймы, костяные и бронзовые пронизки, железные булавки с золотым навершием или обкладками, различного рода мелкие украшения) продолжают существовать без каких-либо существенных изменений. То же можно сказать относительно некоторых произведений изобразительного искусства. Так, в лучших «саглыньских традициях» выполнены декоративные изображения горных козлов с вывернутой задней частью туловища на парных роговых накладках из могильника Аймырлыг XXVII (Мандельштам, 1992. Табл. 78, 39, 40). Вместе с тем, многие изображения носят отпечаток стилизации и даже схематизации. Таковы, например: в сравнении с «саглыньской лошадкой» — изображение лошади на костяной пластине из Даган-Тэли I (Грач, 1980а. Рис. 1, 2); процарапанные рисунки животных на зеркалах из Саглы-Бажи VI и Аймырлыг II, III — по сравнению с гравировками фантастических зверей на зеркалах из могильника Мажалык-Ховузу I; подвеска в виде копыта из Даган-Тэли I, кург. 1 — по сравнению с урбюньской находкой; и др.

По целому ряду категорий вещей прослеживаются существенные типологические изменения. Кинжалы и чеканы в основном представляют прежние формы, но многие из них уменьшенных размеров, вотивные. Наряду с этим появляются крупные железные проушные чеканы (Аймырлыг VI) и кинжалы типологически поздних типов с антенновидными навершиями (Даган-Тэли I, кург. 1; Аймырлыг XXVII). Бронзовые втоки сохраняют «митровидную» форму, но вокруг втулки часто выделяется рельефный «воротничок». Абсолютно преобладают петельчатые зеркала, которые становятся особенно разнообразны по способу оформления дужки. Форма прорези преимущественно треугольная, петлевидная, фигурных очертаний; или оформляется в виде фигур различных животных (Аймырлыг I, VI; Суглуг-Хем I). В то же время ни разу не встречены зеркала с «бортиком», а зеркала с «шляпкой» имеют меньшие размеры, чем на втором этапе. Широко распространяются бронзовые пряжки с выступающим носиком, костяные пронизки с косо сре-

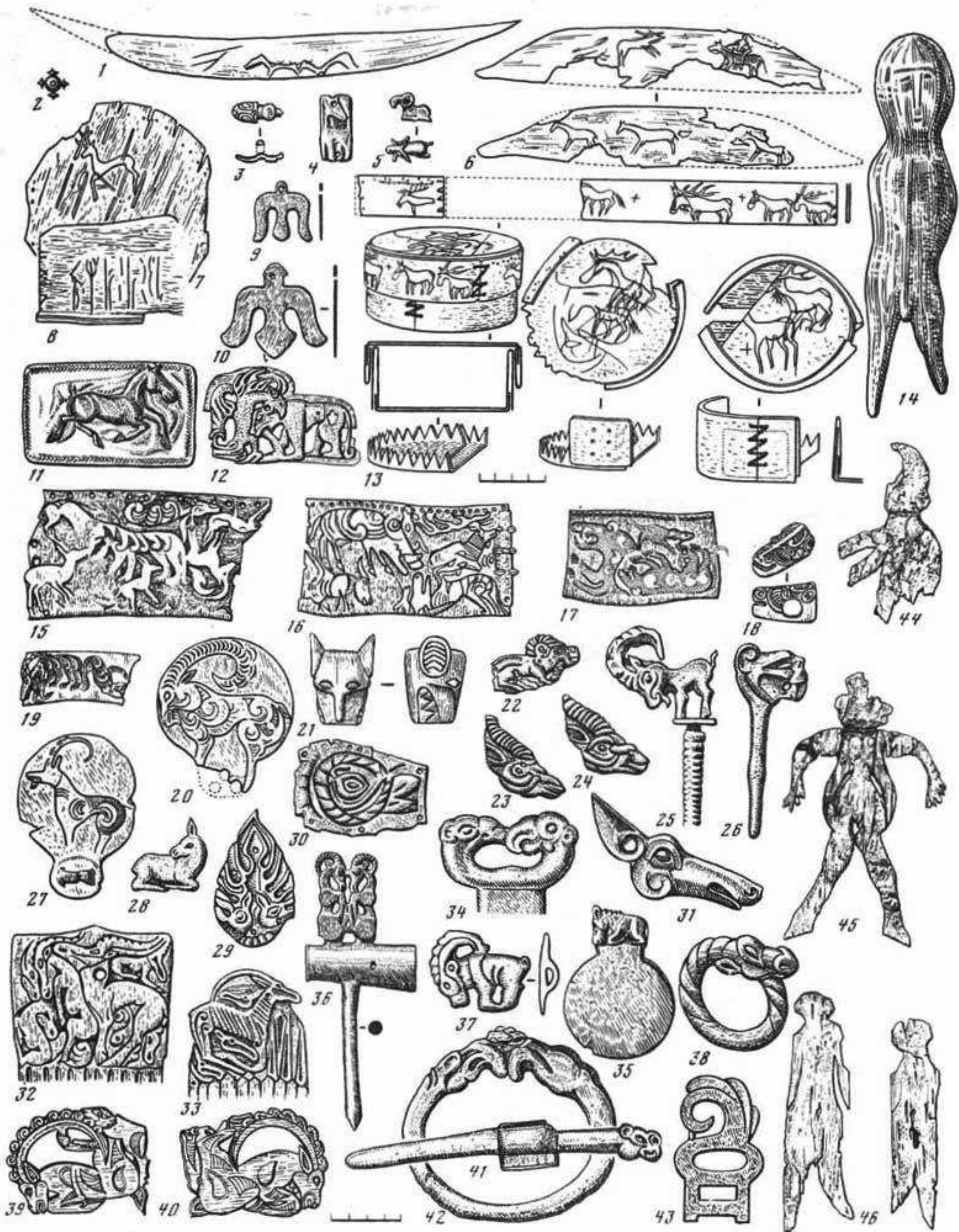


Таблица 78. Ранние кочевники Тувы. Искусство

занным концом и поясные пластины с различного рода прочерченными рисунками. Появляются и некоторые новые виды предметов: костяные костыльки с отверстием в верхней части; глиняные пряслица; роговые двухдырчатые псалии; крюки от колчанов с головой хищника на одном конце и птицы (или грифона) на другом; бронзовые парные поясные пряжки и накладки с изображениями кошачьих хищников, терзающих друг друга или головы горных козлов (Дужерлиг-Ховузу I, кург. 2). Общей особенностью материального комплекса Третьего этапа саглынской культуры является обилие предметов, сделанных из кости и рога, и сравнительно большее, по сравнению со Вторым этапом, количество железных изделий.

Непосредственно с хуннской культурной традицией связано появление костяных наконечников стрел с расщеплённым основанием, ложечковидных застёжек, крупных роговых поясных пластин с отверстиями для крепления. Одна из таких роговых пластин, найденная в могильнике Суглуг-Хем, поистине уникальна: на ней впервые представлено изображение женщины с руками на животе, предвосхищающее иконографию одной из групп древнетюркских каменных изваяний (Kilunovskaja, Semenov, 1995. №64). Столь же необычна бронзовая пластина из могильника Суглуг-Хем II — в виде фигуры идущего (или стоящего?) яка, которую В.А. Семёнов сравнивает с изображением яка на известном Ноин-Улинском ковре из некрополя хуннских шаньюев в Северной Монголии (Семёнов, 1998. С. 154. Рис. 2).

Значительно разнообразнее по формам и приёмам орнаментации становится керамика. Наряду с известными ранее типами, среди которых ведущее место по-прежнему занимают красноглиняные кувшинообразные сосуды, широко распространяются сосуды баночной формы, в виде кружек с боковыми ручками, горшковидные, с выпуклым туловом, появляются кубкообразные сосуды на поддоне, миски с округлым дном, своеобразные двухсоставные сосуды с «перехватом» посередине тулова. Основным элементом декора — желобки и валики — располагаются не только на венчике и плечиках, но и в несколько рядов, а иногда и сплошь на тулове сосуда. Следует отметить, что, как и в случае с особенностями погребального обряда, аналогичные изменения происходят и в керамической традиции в конце сарагашенского этапа тагарской культуры в Минусинской котловине.

Многие сосуды украшены рельефными спиралеобразными фи-  
(139/140)

гурами, расположенными под венчиком подковообразными налечами, очевидно, имитирующими ручки. Реже встречаются горизонтальные волнистые, изогнутые наклонные и вертикальные зигзагообразные линии. Отдельную группу составляют сосуды с резным геометрическим орнаментом. «Новым фактом, — отмечает А.М. Мандельштам, — является также относительное обилие глиняных сосудов различных форм, украшенных монохромной росписью. Мотивы последней имеют нечёткий и недифференцированный характер: преобладают многовитковые, разнонаправленные спирали, волнистые и иные изогнутые линии» (Мандельштам, 1983. С. 13). Серия таких сосудов найдена в могильнике Суглуг-Хем (Семёнов, 1995. Рис. 2, 13, 16, 17). Аналогичная расписная керамика в это же время известна на Алтае (Кубарев, 1990; Кубарев, Слюсаренко, 1990), а также в Северной Монголии (Улангомский могильник), Семиречье и Восточном Туркестане (Семёнов, 1994а). Последнее обстоятельство явилось одним из аргументов для возможной идентификации населения саглынской (или уюкско-саглынской, по В.А. Семёнову) культуры с усунями (Семёнов, 1994а. С. 121; 1995. С. 160-161), для чего, на наш взгляд, нет никаких оснований.

Суммируя приведённые данные и абстрагируясь от взаимодействия различных культурных элементов в пределах одних и тех же погребений, можно выделить, по крайней мере, четыре компонента, участвовавших в сложении позднесаглынского культурного комплекса. Первый (основной), связанный с предшествующими этапами её развития, ввиду его очевидности, не требует особых доказательств. Второй — общий с погребениями позднесаргашенского, а также лепёшкинского (?) этапов тагарской культуры Минусинской котловины. К нему относятся: в погребальном обряде — чётко выраженная тенденция к увеличению количества погребённых в пределах одного сооружения, многорядный и «ярусный» характер расположения погребённых, обычай сохранения тел умерших какой-то промежуток времени до захоронения; в керамике — распространение баночных и появление кубковидных сосудов на поддоне.

Третий компонент — западный, возможно, северо-алтайский. К нему относится значительная часть инноваций предметного комплекса (костяные костыльки, двухдырчатые псалии, крюки от колчанов с зооморфным оформлением, горшковидные сосуды с подковообразными налечами под венчиком и др.). Эти вещи, ранее (140/141)

неизвестные в Туве, типичны для памятников бийского и начала березовского этапов на Северном Алтае — могильники Берёзовка 2 (Полторацкая, 1961), Бийск I (Завитухина, 1961), Сростки II (Завитухина, 1966а) и др. Благодаря интенсивным археологическим исследованиям на Северном Алтае в последние годы, количество этих аналогий можно было значительно увеличить. В этом ряду, очевидно, следует рассматривать и керамику с резным геометрическим орнаментом, имеющую наиболее близкие аналогии в погребениях Южного Алтая (Сорокин, 1974. Рис. 10, 13), Верхнего Прииртышья (Арсланова, 1962. Табл. III, IV) и Памира (Бернштам, 1952. Рис. 76). Вероятно, здесь же, в круге сако-усуньских памятников Средней Азии и их ближайшего окружения, следует искать истоки расписной керамики, появляющейся в Туве и на Алтае в позднескифское время.

Четвёртый компонент — восточный или хуннский. А.М. Мандельштам уже отмечал, что «в поздних погребениях уюкской (саглынской. — Д.С.) культуры появляются характерные костяные наконечники стрел с расщеплённым насадом, подвески в виде миниатюрных бронзовых котлов, глиняные сосуды с коническим поддоном, увеличивается количество костяных пряжек. Накопление новых материалов, очевидно, позволит в дальнейшем выявить и другие заимствования» (Мандельштам, 1975. С. 233). К числу таких заимствований, помимо уже отмеченных выше, относятся изделия в позднем зверином стиле — бронзовые поясные пряжки с изображением хищников и пуговицы с фигурой свернувшегося барана (Дужерлиг-Ховузу, кург. 2), по своему оформлению наиболее близкие к хуннским художественным бронзам (Руденко, 1962а. С. 71-79. Рис. 54-58; Дэвлет, 1980). Из костяных пластин в этом отношении наиболее интересны пластины с изображением змей из могильника Аймырлыг (Мандельштам, 1983а. Рис. 2, 9), несомненно, копирующие бронзовые образцы (Дэвлет, 1980. Табл. 13-15). Хуннские истоки подобных изображений не вызывают никакого сомнения. Возможно, что и появление специальных отсеков для ритуальной пищи в некоторых позднесаглыньских курганах навеяно знакомством с погребальным обрядом хунну, где традиция их сооружения была одной из основополагающих.

В свете приведённых параллелей хронологические рамки существования Третьего этапа саглынской культуры в основном, как это уже установлено рядом предшествующих исследований, очерчива-

(141/142)  
ются в пределах III-II вв. до н.э., хотя пока не представляется возможным ни чётко отделить начало этого этапа от конца предыдущего, ни выявить наиболее поздние саглыньские курганы. Опорным основанием для датировки по-прежнему служат инновации, связанные с хуннской культурной традицией, которые, судя по сведениям письменных источников, не могли появиться ранее рубежа III-II вв. до н.э. или относятся к более позднему времени. В этом отношении не исключено, что отдельные позднесаглыньские погребения могут датироваться и I в. до н.э., во всяком случае, относиться к первой его половине (условно — до разделения на южных и северных хунну).

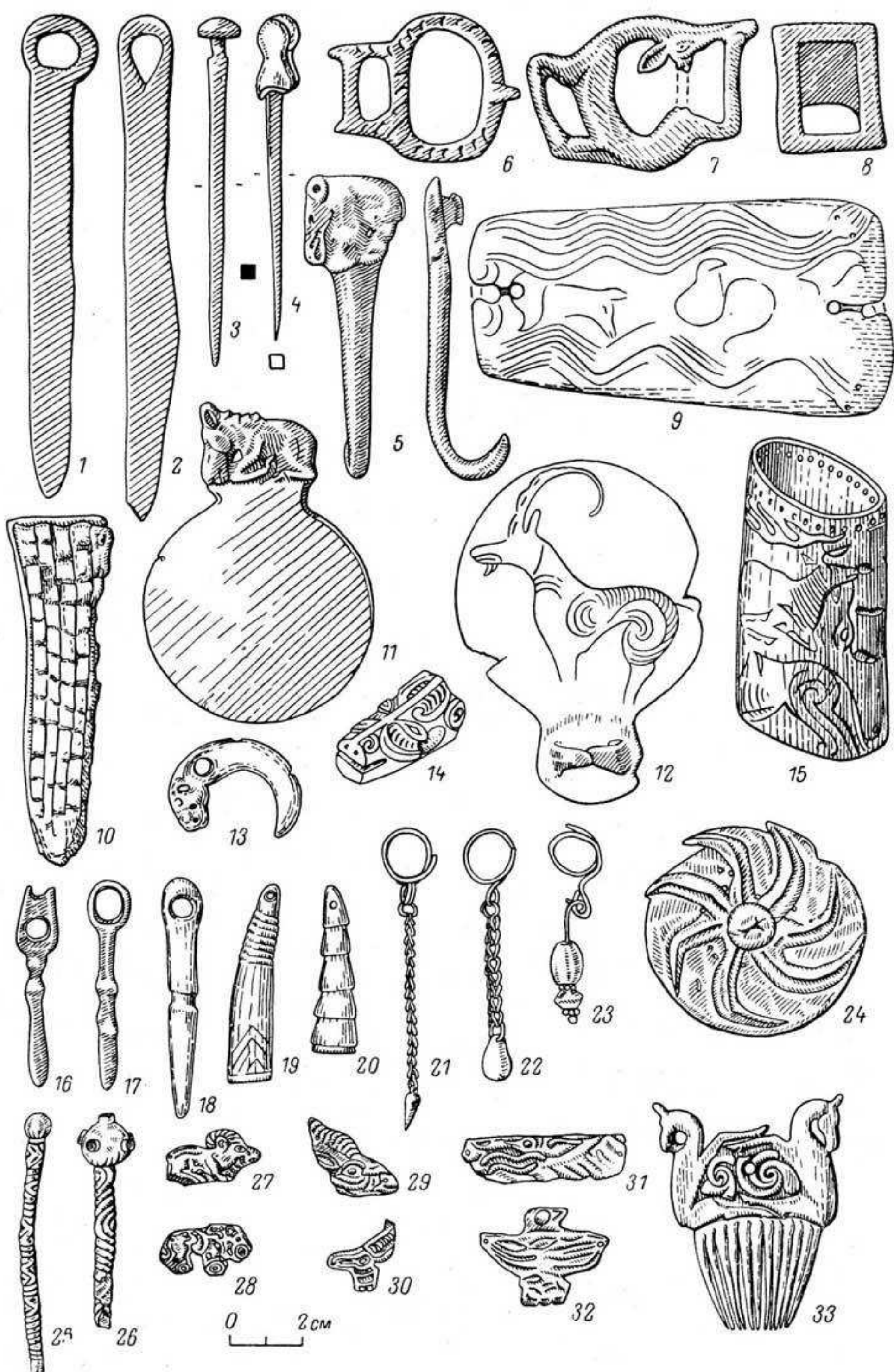


Рис. 2. Могильник Аймырлыг. Различные предметы бытового назначения и украшения.  
 1—3, 5—8, 11, 12, 16, 17 — бронза; 4 — бронза, кость; 9, 15, 18—20, 33 — кость; 10 — кожа; 13, 14 — рог;  
 21, 22, 24—32 — золото; 23 — золото, бусины.

Выделение разных по происхождению компонентов ни в коей мере не означает их последовательного проникновения и механического смешения в культуре Тувы позднескифского времени. По своему содержанию они неоднозначны: одни показывают направление культурных связей; другие, прослеживаемые по изменениям в погребальном обряде, имеют определённую этническую окраску; третьи, возможно, отражают изменения, происходившие в социальной и духовной жизни общества. Однако вместе их следует рассматривать как отражение сложнейших и малоизученных процессов, охвативших все районы севера Центральной Азии в конце I тыс. до н.э., в результате которых многие элементы археологических культур смешивались и возникали вновь в отдалённых друг от друга областях, как бы маркируя невидимые пока пути продвижения их носителей. С этой точки зрения заслуживает внимания совпадение времени исчезновения (или резкого сокращения численности) погребений северо-тувинского варианта и появления общих элементов в памятниках позднеатагарской и позднесаглынской культур. Одновременно чрезвычайно близкие саглынской погребения, образующие своеобразный локальный вариант Третьего этапа саглынской культуры, появляются в Монголии — Улангомский могильник (Волков, 1978; Цэвэндорж, 1978; Новгородова, 1989. С. 257-281, 322-340). Можно предполагать, что происшедшие изменения в северных и южных пределах распространения саглынской культуры были каким-то образом связаны друг с другом. Историческая ситуация этого времени — широкие завоевания хуннов на севере Центральной Азии — вполне допускает такое предположение. Крайне интересно также, что, согласно исследованиям Н.Н. Мамоновой, зафиксировано большое количество боевых травм и смертельных ран в антро-

(142/143)  
пологических материалах Улангомского могильника. По мнению Н.Н. Мамоновой, «могильник Улангом перестал функционировать в результате военных столкновений, происходивших на этой территории» (Мамонова, 1997. С. 119), что является, пожалуй, одним из наиболее ярких и убедительных свидетельств жестокого и неустойчивого характера этой переходной эпохи.

Обращает на себя внимание и некоторое ослабление в это время традиционных контактов с населением пазырыкской культуры Горного Алтая, также включённого в это время в сферу экспансии хунну, и усиление северо-алтайских культурных связей, прослеживаемое по целому ряду изделий северо-алтайского происхождения. Если это наблюдение верно, то его можно рассматривать в контексте предшествующих микромиграций западного происхождения — тасмолинской и савроматской, возможно, также способствовавшей «перерастанию» классической саглынской культуры в позднесаглынскую.

\* \* \*

Одновременно с памятниками Третьего этапа саглынской культуры, скорее всего, начиная со II в. до н.э., в Центральной Туве распространяются погребения с каменными конструкциями, отличные от саглынских по материалу, конструктивным особенностям и глубине залегания захоронений. По характеру сооружений они делятся на погребения в каменных ящиках, грунтовых ямах с каменным покрытием и склепах. Возможно, конструктивные особенности этих сооружений, во всяком случае, каменных ящиков и склепов, отражают определённую культурную традицию; поэтому объединение их в рамках одного «типа» памятников носит несколько условный характер и в будущем, вероятно, они будут разделены.

Погребения в каменных ящиках, преимущественно детские и обычно безынвентарные, часто встречаются в Туве. По данным М.Х. Маннай-оола 1970 г., здесь было известно 22 каменных ящика, из них 8 впускных в курганах скифского времени, датируемых им IV-III вв. до н.э. (Маннай-оол, 1970. С. 20, 87). Первое погребение в каменном ящике с предметами сопроводительного инвентаря хуннского облика было раскопано в 1965 г. на могильнике Урбюн III (Савинов, 1969). После этого десятки подобных захоронений были (143/144)

открыты в разных группах на могильнике Аймырлыг, а также в составе других памятников Центральной Тувы. Для них характерны: каменные ящики прямоугольной формы из крупных колотых плит, размером 1,2(1,4)×0,5(0,7) м, с полом и многослойным покрытием, обычно помещённые вблизи от уровня древней поверхности таким образом, что верхняя часть перекрытия одновременно являлась как бы наземной частью сооружения. Некоторые ящики помещены в более глубокие могильные ямы. Реже встречается квадратная, подквадратная, трапециевидная форма каменных ящиков. Особую группу составляют большие ящики, по форме приближающиеся к пятиугольным, размером 2×2,5 м. Погребения чаще всего одиночные, но в отдельных случаях встречаются парные, тройные; ещё реже — «ярусные» захоронения, до 5 человек в одном каменном ящике. Положение погребённых — обычно на левом (реже на правом) боку, сильно скорченное таким образом, что берцовые кости располагаются параллельно торцовой стенке ящика; головой на запад, северо-запад. В больших ящиках, где похоронено в ряд по несколько человек, расположение погребённых ближе к деревянным камерам-срубам. Под головами находятся камни-«подушки»; керамика располагается в северо-восточном углу. Те же основные особенности погребального обряда характерны и для грунтовых захоронений с каменным покрытием, которые, вероятно, можно считать упрощённым вариантом каменных ящиков.

Условия нахождения каменных ящиков различны — большинство из них образуют самостоятельные цепочки или группируются около курганов со срубам; в некоторых случаях ящики впущены в заполнение могильных ям расположенных рядом саглыньских курганов. Большие ящики с коллективными погребениями обычно располагаются в одном ряду (или параллельно) со срубам.

Погребальные склепы — новый для Тувы вид сооружений. Раскопки их производились на могильном поле Аймырлыг, а также на других памятниках Центральной Тувы, в частности, на могильнике Аргалыкты I, где исследовано два склепа (кург. 16, 17), материалы которых опубликованы (Трифонов, 1976). Они представляли собой углублённые на 1 м в землю цилиндрические камеры, диаметром около 3 м, с входом с юго-восточной стороны, стенки которых были сплошь выложены плоскими каменными плитами, образовывавшими в наземной части по принципу ложного свода невысокие куполообразные сооружения; возможно, с плоским покрытием из круп-

(144/145)  
ных плит. Пол камеры был также вымощен мелкими горизонтально положенными плитками. Одно из погребений (кург. 16) было нарушено, но установлено, что в нём находилось не менее трёх человек; в другом (кург. 17) — два человека. Погребённые уложены в северозападной половине камеры, на правом боку с подогнутыми ногами, головой на запад и северо-восток. Под головами погребённых находились камни-«подушки»; в центральной части камеры располагался глиняный сосуд с остатками ритуальной пищи; в восточном углу — кости козы (Трифонов, 1976. С. 109-111. Рис. 1-4). На могильнике Аймырлыг зафиксированы склепы, стенки которых были образованы вертикально поставленными массивными плитами (Мандельштам, Стамбульник, 1980. С. 49) и иные конструктивные варианты их сооружения, а также отмечено обособленное положение склепов относительно цепочек курганов со срубам и каменными ящиками (Мандельштам, 1983а. С. 27).





могильников, то они, скорее всего, действительно отражают какие-то социальные (или этнические?) различия в составе населения Тувы в переходный период — от скифского к гунно-сарматскому времени.

В этой связи обращает на себя внимание, что в это же время погребения с каменными конструкциями вообще получили достаточно широкое распространение и встречаются не только в Туве, но и в других культурах Саяно-Алтайского нагорья, а также более западных областей. Таковы, например, многие грунтовые тесинские могильники в Минусинской котловине, погребения позднего этапа кулажургинской культуры в Восточном Казахстане, могильник Улангом в Северной Монголии; возможно, часть погребений кара-кобинской культуры на Горном Алтае и др. По всей территории своего распространения погребения с каменными конструкциями, как и в Туве, сосуществуют с другими видами погребальных сооружений; часто встречаются и впускные захоронения. Происходящий из них сопроводительный инвентарь также характеризуется сочетанием местных форм с новыми типами предметов, обнаруживающими близкое знакомство с культурой хунну. Относительно синхронное появление в различных районах Саяно-Алтайского нагорья и прилегающих областей типологически сходных погребальных сооружений, «окрашенных» влиянием общей (хуннской) культурной традиции, нельзя рассматривать изолированно друг от друга. Мною было высказано предположение, что, скорее всего, это были отдельные группы иноэтничного населения, сложившегося на периферии будущих хуннских владений, хорошо знакомого с культурной традицией хунну и инкорпорированного в состав местных саяно-алтайских культур (Савинов, 1987).

В свете всего сказанного имеются два возможных варианта решения вопроса о происхождении памятников улуг-хемского типа.

1) Погребения с каменными конструкциями являются традиционными для Саяно-Алтая, начиная с эпохи бронзы; в скифское время они постепенно выходят из употребления и почти полностью (за исключением отдельных детских захоронений в каменных ящиках) исчезают к середине I тыс. до н.э., но затем вновь появляются в позднескифское время. Типологически каменные ящики и склепы улуг-хемского типа сопоставимы с ящиками и погребениями в «башнях» алды-бельской культуры. Поэтому распространение их в конце I тыс. до н.э. можно рассматривать как своеобразное возро-

(147/148)  
ждение древней традиции в новых исторических условиях, причиной чего могло послужить ослабление саглынской культуры в связи с возросшим влиянием Хунну.

2) Миграция в различные районы Саяно-Алтая, в том числе и в Туву, из областей, прилегающих к центру формирования хунну, где традиция создания каменных погребальных сооружений не прерывалась на протяжении всего I тыс. до н.э. Судя по имеющимся данным, эти области расположены в восточной части Азии, для которых вообще традиционно была характерна «ящичная» форма погребения (Ларичев, 1959; 1961. С. 24-25; 1978. С. 76-79). Какой из этих вариантов ближе к истине, или возможно какое-то иное решение вопроса, должны показать, в первую очередь, антропологические исследования; однако представление об общности «ящичных» погребений как определённом этапе в культурогенезе населения Саяно-Алтайского нагорья нам кажется более соответствующим действительности.

Определённый период времени памятники Третьего этапа саглынской культуры и погребения улуг-хемского типа сосуществовали в Центральной Туве. Как уже говорилось, на многих могильниках погребения в каменных ящиках группируются около курганов со срубам (Аймырлыг II, VI и др.), иногда они располагаются в специальных нишах в стенках могильных ям (Аймырлыг III, кург. 1; II, кург. 22; и др.), а ящички с детскими захоронениями установлены на перекрытиях и на углах срубов. Эти погребения, часто рассматриваемые как «впускные», явно входят в один комплекс со срубам, отражая какую-то определённую форму зависимости между группами оставившего их населения. Вероятно, в результате их смешения появляются большие каменные ящики, устанавливаемые в одном ряду со срубам. «Эти два типа камер, — отмечал А.М. Мандельштам, — выступают как „равноценные“ в погребальной обрядности и отражают один и тот же процесс развития общества» (Мандельштам, 1982. С. 112-113). В это время или несколько позже появляется и развивается традиция сооружения каменных склепов, занимающих обособленное положение по отношению к погребениям в деревянных срубам и каменных ящиках.

Таким образом, имеются основания говорить не только о слагаемых компонентах, но и о сложном этническом составе населения Тувы позднескифского времени. Это проявляется как в погребальном обряде, так и в вариативности ведущих категорий предметов

(148/149)

сопроводительного инвентаря, отражающей доминирующее положение местной и западной (для погребений в деревянных камерах-срубам) или восточной (для погребений с каменными конструкциями) культурных традиций, окончательное слияние которых, судя по всему, так и не произошло. Появившиеся здесь после середины I в. до н.э. собственно хуннские погребения и ещё позднее, в период разгрома хуннов сяньбийцами, памятники кокзельской культуры, генетически не связаны ни с саглынской культурой, ни с памятниками улуг-хемского типа. Эпоха ранних кочевников в истории древнего населения Верхнего Енисея закончилась.

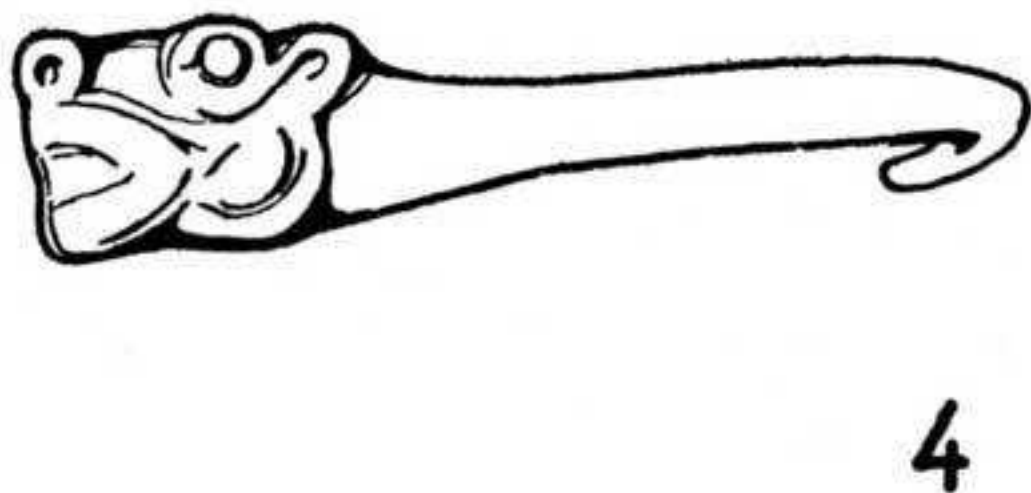
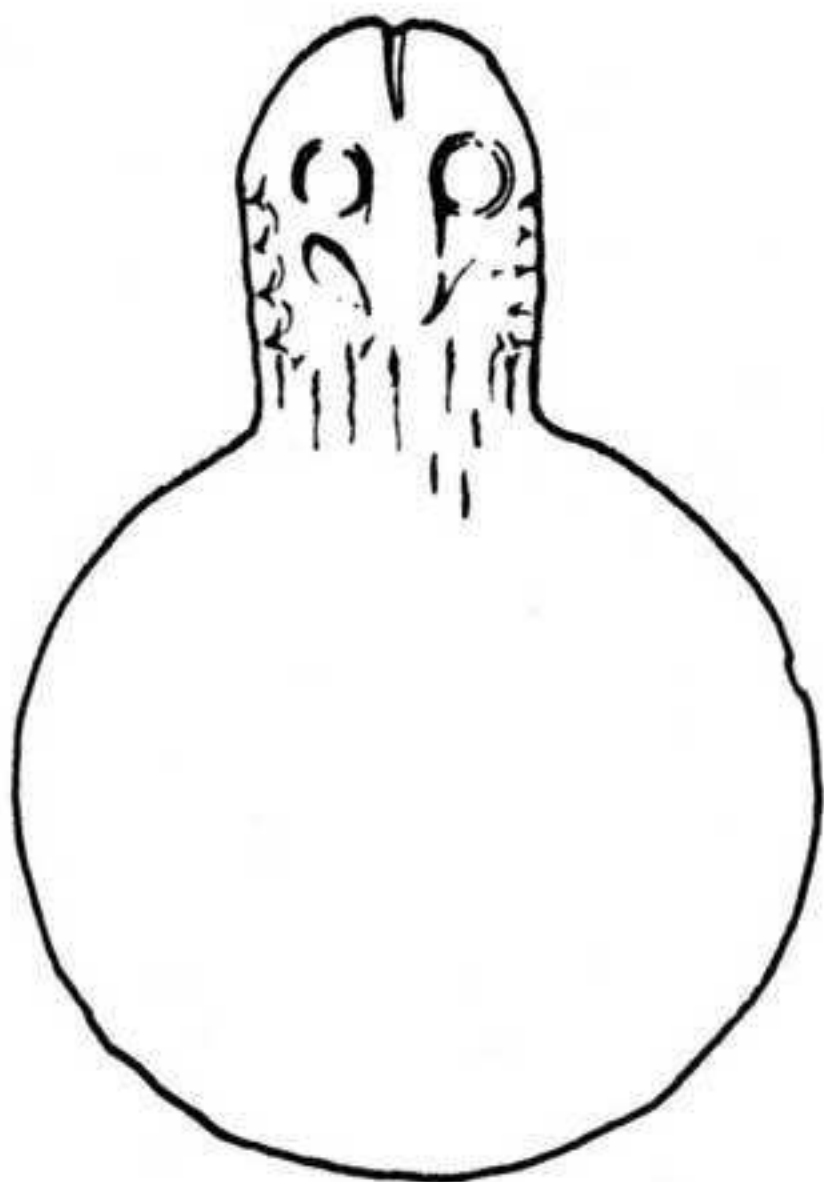
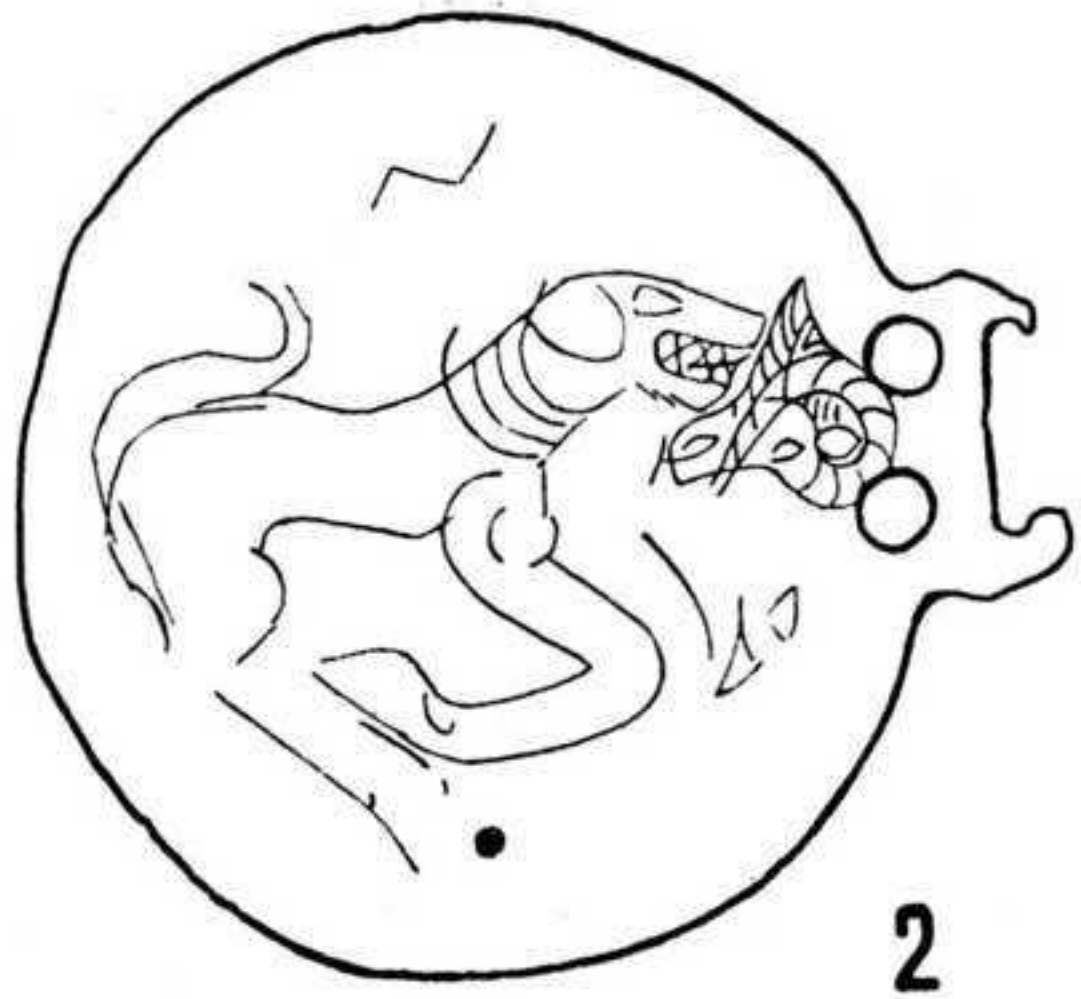


Рис. 113. Могильник Мажалык-Ховузу I. Инвентарь.

1, 4 — курган 1; 2, 3 — курган 2