

Тунгусский нагрудник у народов Сибири

Г. М. Василевич

Нагрудник тунгусского типа представляет собою одну из интересных частей костюма как в отношении истории одежды, так и в отношении истории многих народностей Сибири.

Некогда нагрудник являлся самостоятельной одеждой или одним из первых элементов ее. Указанием на это можно считать сохранявшийся до недавнего времени порядок приобретения шаманом частей костюма. Прежде чем приобрести кафтан-плащ и шапку-венец, шаман обзаводился нагрудником, в котором он шаманил иногда несколько лет (эвенки, кеты). Сам нагрудник, закрывая грудь и живот, сохраняет форму шкурки со срезанными лапами (рис. 1). Следом того, что он представлял собою нагрудную шкурку, а вторым элементом одежды была наспинная шкурка, можно считать наспинный орнамент костюма енисейских эвенков повторяющим полностью или частично (рис. 2) форму нагрудника.

Наличие нагрудника не только у тунгусоязычных народностей, но и у многих других (кеты, селькупы, энцы, иганасаны, долганы, якуты, юкагиры), в виде части шаманской или промысловой одежды, говорит о тесных связях этих народностей с тунгусами, а наличие нагрудника у энеолитического населения Приангарья и у населения Алтая периода железного века свидетельствует о древности появления его на территории Сибири.

Изложенные факты заставили нас в изучении тунгусского костюма уделить особое место нагруднику, но предлагаемую статью следует рассматривать лишь как предварительную сводку материалов по данному вопросу, которые могут быть выявлены на данный момент.

Эвенкийский национальный костюм полностью дожил до наших дней только среди эвенков к западу от Енисея (сымских); между Леной и Енисеем он несколько видоизменился, а к востоку от Лены и до Охотского моря он сохранился лишь частично и не у всех эвенков. Обувь и одежда нижнего пояса сохраняется у всех и имеет лишь местные варианты. В период первых экспедиций к эвенкам (тунгусам) он был распространен значительно шире и встречался у эвенков Забайкалья и Приамурья.

Этот костюм состоит из вышитых куртки, штанишек, шапки, рукавиц, сапогов и пояса. В куртке и штанишках вышиты различные узоры. Шапка и рукавицы вышиты из меха. Сапоги вышиты из кожи. Пояс вышит из меха.



Рис. 2. Эвенк-охотник, Вид сзади.



Рис. 1. Эвенк-охотник с р. Сым. Вид спереди.
(Фото Г. М. Василевича)

Этот костюм состоит из вышитых куртки, штанишек, шапки, рукавиц, сапогов и пояса. В куртке и штанишках вышиты различные узоры. Шапка и рукавицы вышиты из меха. Сапоги вышиты из кожи. Пояс вышит из меха.

Весь костюм состоит из следующих частей. Для верхнего пояса кафтан, полы которого доходят до груди, а подол сзади кончается мысом (рис. 2), и нагрудник, закрывающий грудь и живот (рис. 1, 3). Для нижнего пояса: патазника *хэрки* (*hərki*) с бахромой из ровдуги (оленьей замши) спереди *ханды* (*handi ~ haandri*) (рис. 4), ноговицы в виде длинных гачаш *арамус* (*aramus*) и унты (*untal*). Национальный головной убор представляет собою венец из полосок ровдуги (летний) или шапку из головной шкуры оленя.

Различие в мужском и женском костюме заключается в нагруднике: у мужчин подол его имеет острый срез (рис. 1), у женщин — прямой (рис. 3). К этим различиям можно отнести также полосу, орнаментированную бисером: у мужчин это „натруска“ с множеством подвесок для пуль, пороха, трубки, табака, кремня и др., которую надевают на нагрудник, под кафтан через правое плечо к левому боку; у женщин — пояс также с множеством подвесных мешочков для иголок, наперстка, трубки, табака и др., который носят поверх кафтана. Раньше кафтан и нагрудник надевали непосредственно на тело, позже стали шить рубашки (у женщин — сарафанная рубаха-платье), и кафтан с нагрудником стали надевать поверх них.

Нагрудник этого костюма (рис. 5, 6) представляет собою узкую полоску длиной 75—85 см (основа 60—70 см, бахрома 10—15 см). На верхних углах и у пояса пришиты вязки. Грудную часть иногда подбивают мехом. Борта нарядного нагрудника, начиная от пояса и подол обычно бывают обшиты каймой из меха дикой козы. У будничного кайма идет от верха до низа. По украшению они бывают праздничными (для весеннего праздника *ихэнилкэ*) и будничными (для охоты). Первые обычно бывают зашиты сплошь бисером (рис. 6), вторые шьются из полосок меха (рис. 5), представляя собою сплошной меховой орнамент, или имеют простейший бисерный орнамент (рис. 1). Этот нагрудник называется *хэлми* (*həlmi*) мужской и *даку* (*daki*) женский, — к западу от Енисея; *хэлми* или *нэл* (*nəl*), *даку*, *хороптин* (*horoptin*) — к востоку от Енисея; в Забайкалье *уруппын* (*uruptin*) — то, чем покрывают живот.

К востоку от Енисея, по направлению к Лене этот нагрудник встречается реже. Нагрудник, вышитый бисером, сохраняется лишь у некоторых эвенков. В шаманской одежде подкаменно-тунгусских эвенков он составлял еще не так давно необходимую часть. Промысловый нагрудник несколько видоизменился, его делают из сукна, сшивая из двух частей — грудки и передника; грудка обычно бывает подбита мехом, передник, украшается полосками из сукна (рис. 7), кайма делается из меха собаки и оленя. Этот нагрудник несколько длиннее (до 90 см) и значительно шире вышеописанных. Ближе к Лене след этого нагрудника сохранился в виде орнамента на грудке кафтана (рис. 8).

В Забайкалье к началу нашего века этот нагрудник превратился в передник (рис. 9), представляющий собою выделанную шкуру теленка или коровы, мехом внутрь, вырезанную в форме передника с грудкой, но длина сохранилась прежняя (60—70 см); от украшений осталась



Рис. 4. Осетинк района р. Топма.



Рис. 3. Элени. Женская одежда. Р. Сылк.
(Фото Г. М. Василенич).

каемка из ткани красного цвета и маленькая нашивка-апликация на грудке и несколько ниже.

Наряду с такого типа нагрудниками в женском костюме имеется и другой тип, представляющий собою ровдужную основу, к которой прикреплены украшения: нагрудное, набрюшное или поясное и нижнее — на подоле. Форма основы представляет собою передок лифа, завязывающегося системой вязок на спине (на затылке и на лопатках) и на поясе, верхняя нагрудная часть книзу суживается прямым срезом (рис. 10). Длина основы до средней линии 55 см, длина кистей, пришиваемых к подолу, 40—45 см. Называется он *нэл* (*nəl*) — к западу от Енисея; *нэл, калдами* (*kaldami*) — к востоку от Енисея до Лены, *урптун-нэл* — к востоку от линии Лена—Байкал.

Украшения состоят из трех частей: нагрудного *дяка* (*ǰáka*)¹ *мирэптун* (*mirəptun*), *апкитун* (*apkiptun*), поясного *удусик* (*udusik*) и нижнего.

В этих украшениях, наряду с бисером, значительное место занимают металлические кованые или литые из олова нашивки в виде кружков, квадратов, прямоугольников и ромбов, общее название которых *билэн* (*bilən*), *удик* (*uǰik*).

Нагрудное украшение закрывает всю грудь (рис. 3); поясное состоит из полоски с двумя-тремя клапанами, концы которых прикреплены на высоте пояса; к нижней части поясного украшения обычно бывают подвешены металлические кольца или круглые пластины с животным и геометрическим орнаментом — *уди* (*uǰi*), *илди* (*gildi*). Нижнее украшение состоит из полоски, зашитой бисером, металлическими пуговицами с кистями из полосок ровдуги *нэлби* (*nəlbi*). Эта полоска пришита вплотную к основе. Основа в нижней части имеет самостоятельный орнамент *кэришмэ* (*kərišmə*) из полосок ткани с нашитыми на них бисеринами.

Нагрудник с украшениями, прикрепленными к основе, сохранился к западу от Енисея; к востоку от Енисея эти украшения превратились в бисерный орнамент, нашитый частично (в грудной части) или полностью на основу из ровдуги (рис. 11). Ближе к Лене женский нагрудник этого типа превратился в передник с лифом, украшенным в грудной части бисерной вышивкой; в нижней части поясная нашивка превратилась в полосы, зашитые бисером, подымающиеся от подола нагрудника. Удлинение женского кафтана привело к увеличению длины нагрудника; бахромы на подоле заменилась металлическими подвесками в виде круглых орнаментированных блях, колец, монет и иногда бубенчиков и колокольчиков.

¹ *дяка* — 'нагрудное украшение' (район Енисей и Сахаалин), 'воротник' (верховье Лены и Забайкалье до верхнего Приамурья). Солонг: *дяка* — 'воротник'. Орочи, ульчи, нанан, маньчжуры: *дяка* — 'вещь' (ценная 'вещь' вообще). Буряты: *дэха* — 'ворот', 'край'. Уйгуры, османы, качинцы: *ляка* — 'воротник', 'край'. Эвены: *дяка* ~ *дэса* — 'новать', переделывать металлические вещи. Буряты: *дэха* — 'починять'. Монголы: *дэса* — 'исправлять'.

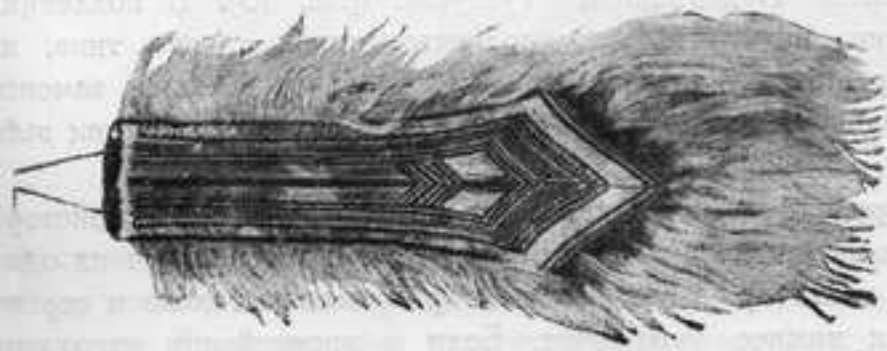


Рис. 5. Эвенкийский нагрудник.
Б. Тобольская губ. (Из колл.
МАЭ, № 461-1 н).

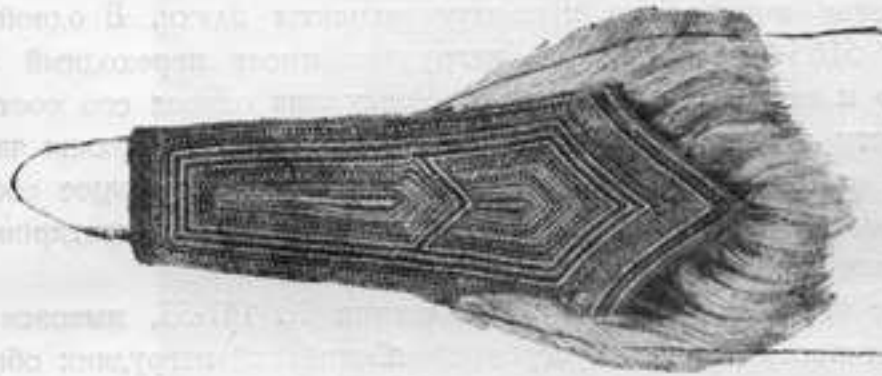


Рис. 6. Эвенкийский нагрудник,
обшитый бисером. (Из колл.
МАЭ, № 248-2).

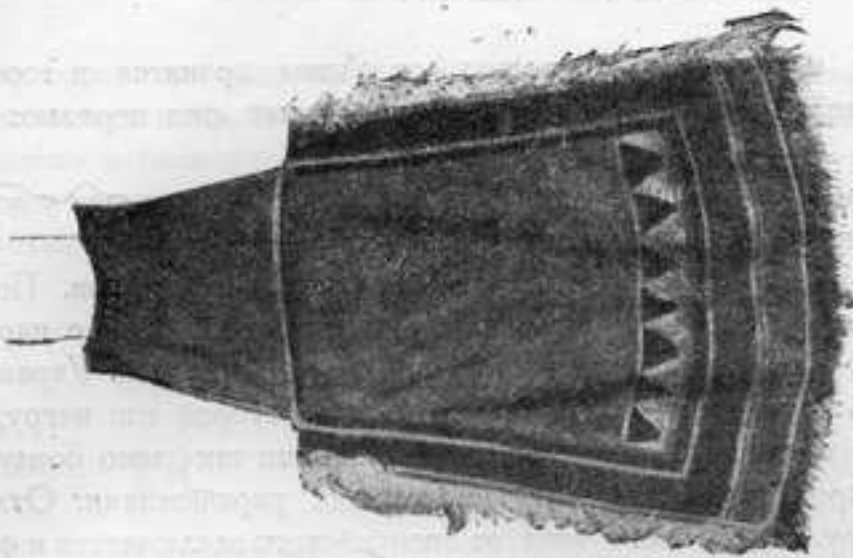


Рис. 7. Женский нагрудник. Подкаменная
Тунгуска. (Из колл. МАЭ, № 4323-57).

Такого типа нагрудники к востоку от Лены хранились в торсуках женщины как часть костюма невесты; у некоторых они передаются по наследству.

Наиболее близкие к эвенкийским типам нагрудники мы имеем у долган, ныне объядученной по языку группы эвенков.

В долганском костюме сохранились оба типа нагрудников. Первый тип представляет собою ровдужную полосу длиною в 60 см с нарезанными в нижней части кистями длиною в 35 см (рис. 12). Украшения на нем свелись к кайме из бисерной вышивки. Второй тип нагрудника у долган (как у эвенков к западу от Енисея) был не так давно ровдужной основой с прикрепленными к нему отдельными украшениями. Отличие долганского нагрудника второго типа от эвенкийского заключается в форме верхнего и поясного украшений. Нагрудное не занимает, как у эвенков, всю грудь (ср. рис. 11 с рис. 13), поясное прикреплено к основе не концами клапанов, а основой. Концы клапанов закончены подвесками в виде колец и блях. Кроме того, часть подвесок с женского пояса (мешочки, кресало и др.) вместо пояса пришита к этой части украшения. Нижняя полоса не имеет бахромы; вместо нее к подолу подшиты бляхи. В одной из коллекций (№ 5163-2) долганский нагрудник имеет переходный тип от эвенкийского к эвенскому нагруднику. Ровдужная основа его состоит из верхней части длиною в 40 см и нижней в 26 см. Верхняя часть имеет нашитое на основу нагрудное украшение, представляющее собою типичный для долган бисерный орнамент. Нижняя часть орнаментирована бисерной вышивкой (рис. 14).

Но наряду с этим нагрудником в коллекции № 147-33, вывезенной с устья Лены, имеется девичий тунгусский-эвенкийский нагрудник общей длиною в 85 см, также состоящий из двух частей (верх до 35 см длиной, низ — до 50 см). Верхняя часть имеет нагрудное украшение, характерное для долган, низ орнаментирован бисером и местными металлическими подделками под бисер, широко распространенными в якутском орнаменте. Стиль нашивки украшений на эту часть такой же, какой мы имеем на нагрудниках эвенков Подкаменной Тунгуски (рис. 15). В коллекциях Музея этнографии имеется несколько нагрудников такого типа, как с нагрудным украшением, так и без него. Бисерная вышивка заменена на некоторых вышивкой из подшейного волоса (рис. 16). Все они вывезены от эвенков северной части Якутии.

Эвенский нагрудник *нэлэкэн* (*naləkən*) представляет собой некоторое видоизменение только что описанного. Он может изготовляться из одной полосы ровдуги, на которой нашиты или прикреплены только в верхней части поясное и нижнее украшения. Если в эвенкийском нагруднике основа не выходит за форму прикрепленных украшений, то в эвенском поясное украшение, сохранив свою форму, нашивается на середину расширившейся основы, представляя собою полосу ровдуги с вышивкой белым подшейным волосом и аппликацией из кожи и с бахромой (*нэлбэлэн* — *nalbələn*) на нижней части. Такого же рода полоса пришита и к подолу (рис. 17). Носят его поверх рубашки, иногда заворачивая грудку за пояс.

Таким образом, этот нагрудник имеет целью закрыть тело, которое иногда бывает видно между натазниками и ноговицами (рис. 18). Нагрудное украшение в эвенском костюме подвешивается отдельно (рис. 19). Нарядные женские и мужские нагрудники шиваются из грудки и передника и бывают обычно орнаментированы в нижней части полосками бисера,



Рис. 8. Эвенки. Женская одежда. Река Токмл.

аппликацией из крашеной кожи и вышивкой из белого подшейного волоса. Подол нагрудника, заканчивающийся бахромой из ровдужной основы, бывает украшен металлическими подвесками, а у женщин — часто колокольчиками. Варианты типа эвенского (ламутского) нагрудника относятся, главным образом, к орнаментировке нижней части.

У тунгусоязычных народностей Приамурья (орочи, ульчи, нанай) нагрудник сохранился в костюме невесты, а у удэ — в костюме шамана. Надевался он поверх запашного халата маньчжуро-монгольского типа (рис. 20). У ульчей и нанзев он представляет собою полосу, аналогичную первому типу эвенкийского женского нагрудника (рис. 21, 22), но шьется

на двух частей. Нагрудная часть бывает сплошь зашита пуговицами и металлическими подделками под пуговицы. На нижней части вместо бахромы нашивают 4—5 рядов блях. Менее богатые нагрудники шьются из ткани с тамбурной вышивкой и с аппликацией из рыбьей кожи. Орочский нагрудник в украшении нагрудной части имеет раковины. Поясное украшение заменено бляхами, нижнее, пришитое к подолу, также украшено бляхами (рис. 20). Во всех этих языках нагрудник имеет одно название: удэ: *лэли* (*lali*), орочи: *лали* (*lali*), ульчи, нанай: *лиэлу* ~ *лэлу* (*liəlu* ~ *ləlu*).

Нагрудник эвенкийского шаманского костюма также имеет форму узкой полосы длиной в 70—75 см вместе с бахромой из этой же полосы длиной от 75—95 см; к бахроме из ровдуги иногда добавляются кисти. Остов — ровдуга чаще бывает не орнаментирован, на него нашиты тесемки для привязывания металлических изображений различных духов — помощников шамана. Бисерный орнамент, встречается в ограниченном количестве (рис. 23—24). Любопытен экземпляр из коллекции Рычкова (1524-321), вывезенный от эвенков из района, где проходит граница между Эвенкийским и Таймырским национальными округами, там, где эвенки живут смежно с долганами. На этом нагруднике небольшой бисерный орнамент на грудке представляет собою типичную долганскую основу нагрудного украшения (рис. 7, 14, 24). В Забайкалье шаманский нагрудник несколько видоизменился: сохранив форму в нагрудной части, он удлинился и расширился в нижней части. Бахрома на подоле значительно укоротилась, а вместе с этим укоротилась и общая длина нагрудника, дойдя до 100 см (вместе с бахромой 145—170 см) (рис. 25).

Нагрудник как часть промысловой одежды встречается у якутов из района р. Анабара (колл. № 4128-86) *кмыга үбмөр тйхйлүк* и в Якутской области (колл. № 2666-37, 38) — *тöүс танаса*. Как часть одежды женщины, нагрудник имеется у самоедских племен — энцев и нганасан. Здесь нагрудник соединяется с натазниками, которые, в свою очередь, соединившись с частью ноговиц, превратились в штаны. В целом эта одежда выглядит штанами с грудкой в виде полосы, если она из ровдужного материала, и лифа без спинки, если делается из меха (рис. 27). Ровдужный комбинезон имеет на поясной части ровдужную же бахрому, а все украшения сделаны из металла (нагрудные пластинки, кольца и трубки, в которых продернута ровдуга, украшают штаны). Украшения на меховой основе заменены раскраской, с обшивкой раскраски швом из подшейного волоса. На меховом комбинезоне в орнаменте ясно выражены следы нагрудника в виде прямой полосы, следы тунгусского *хандри* — 'бахромы' на натазниках — поясное украшение и следы украшения верхней части ноговиц (*арамус* — 'высоких гамащ') (рис. 26). И само название этого нганасанского комбинезона *бойямо*, эвенкийское *бэ-мэ* (*bəjətə*) — 'человеческое', 'телное' говорит о тунгусском происхождении костюма (*бэ* — 'человек', 'мужчина', 'тело'). Мужская парка как нганасан, так и энцев сохранила в орнаменте следы тунгусского нагрудника первого типа. Это геометрически орнаментированная полоска на груди *сокуя*.

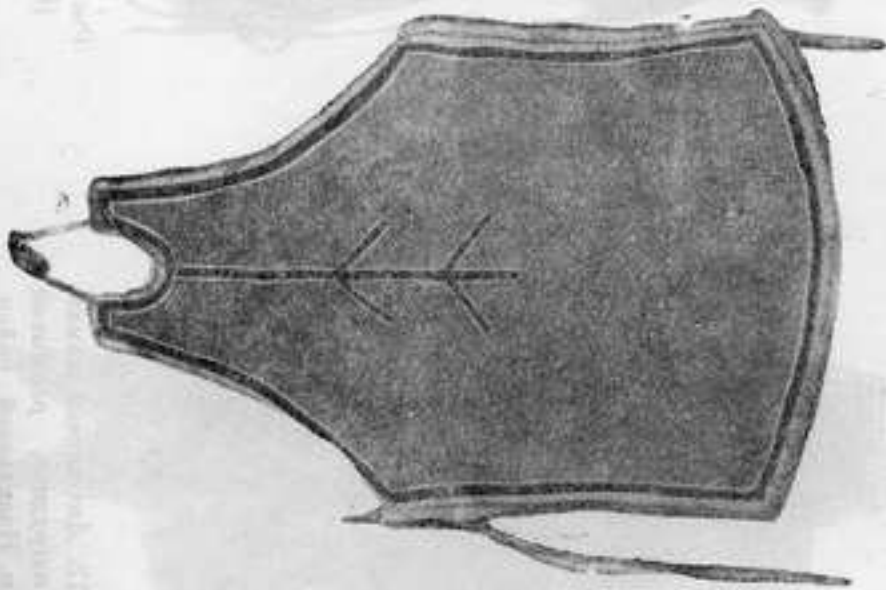


Рис. 9. Нагрудник. Баргузинские эвенки.
(Из колл. МАЭ, № 2216-65).

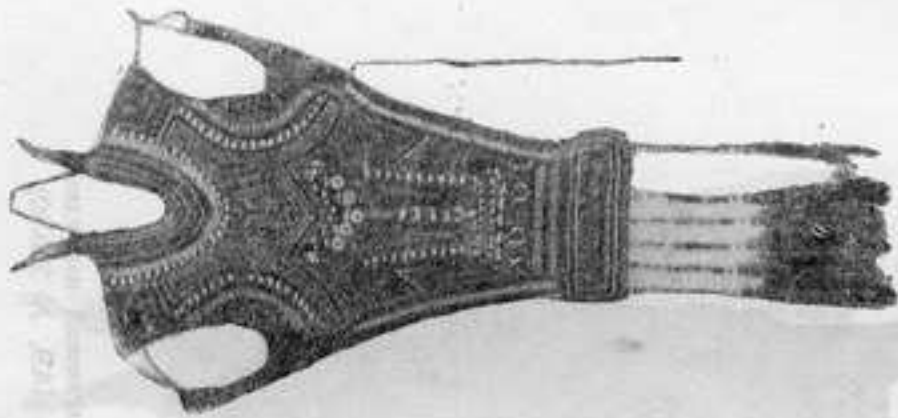


Рис. 10. Эвенко-чукотский нагрудник.
Нарымский край. (Из колл.
МАЭ, № 376-59).

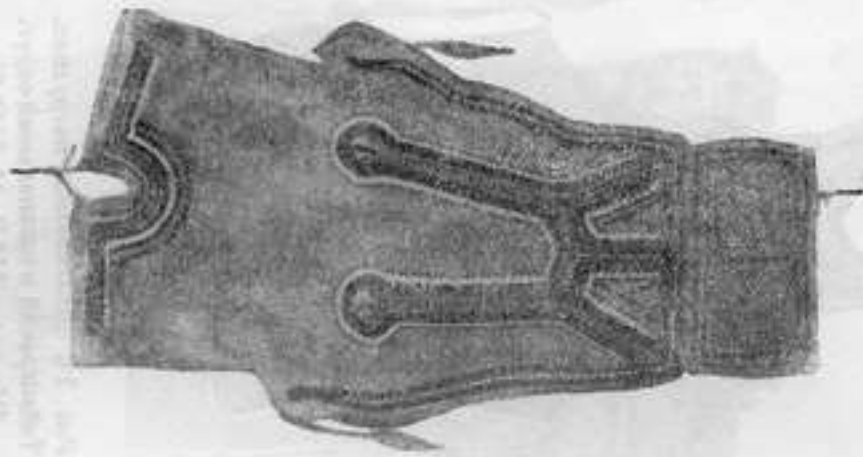


Рис. 11. Эвенкийский нагрудник, рас-
шитый бисером. Средняя Тунгуска.
(Из колл. МАЭ, № 3685-5).



Рис. 12. Долганский шаманский нагрудник, расшитый бисером. Норильский район. (Из колл. МАЭ, № 5653-47).



Рис. 13. Долганский нагрудник. (Из колл. МАЭ, № 250-20).

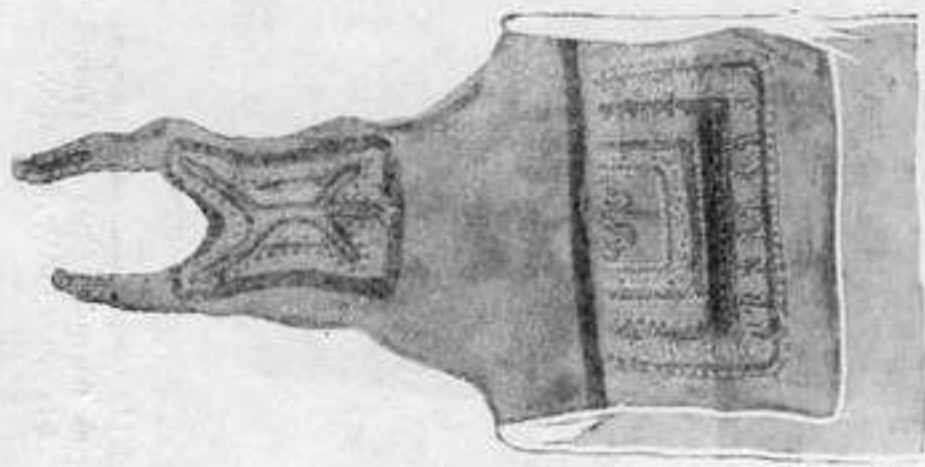


Рис. 14. Долганский нагрудник. Таймырский национальный округ. (Из колл. МАЭ, № 5163-2).

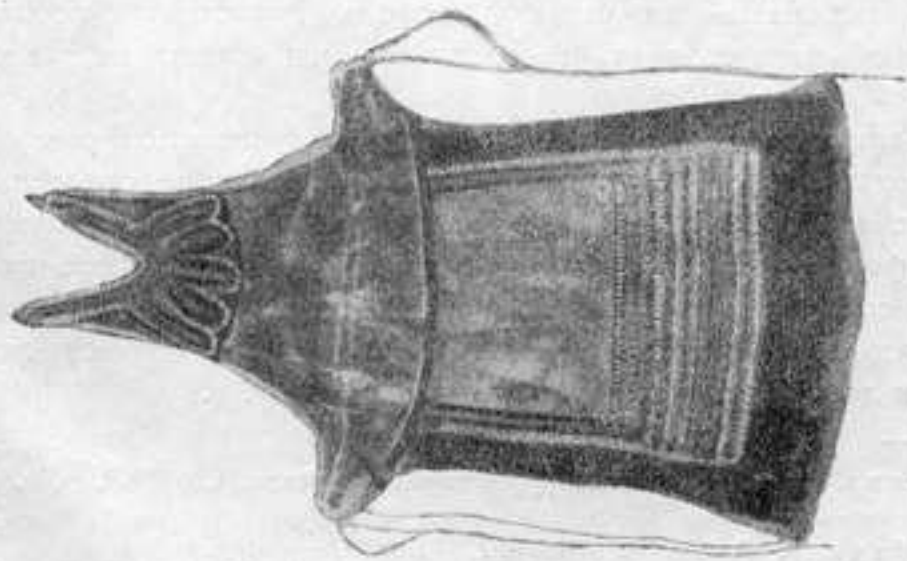


Рис. 15. Девичий нагрудник. Эвенки
устья р. Лены. (Из колл. МАЭ, № 147-33).

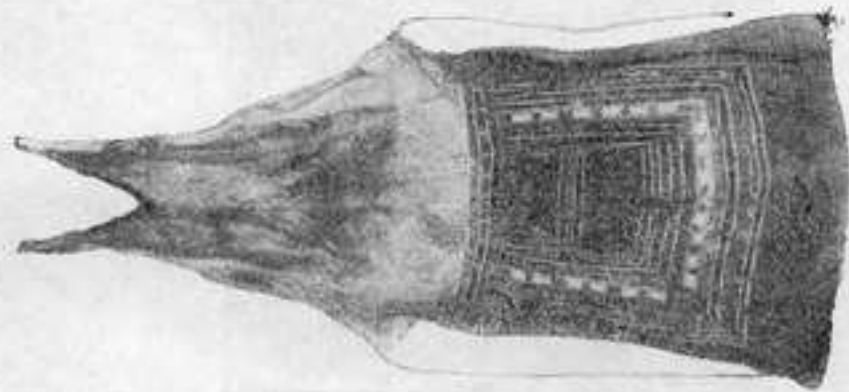


Рис. 16. Нагрудник из север-
ной Якутии. (Из колл. МАЭ,
№ 273-10).

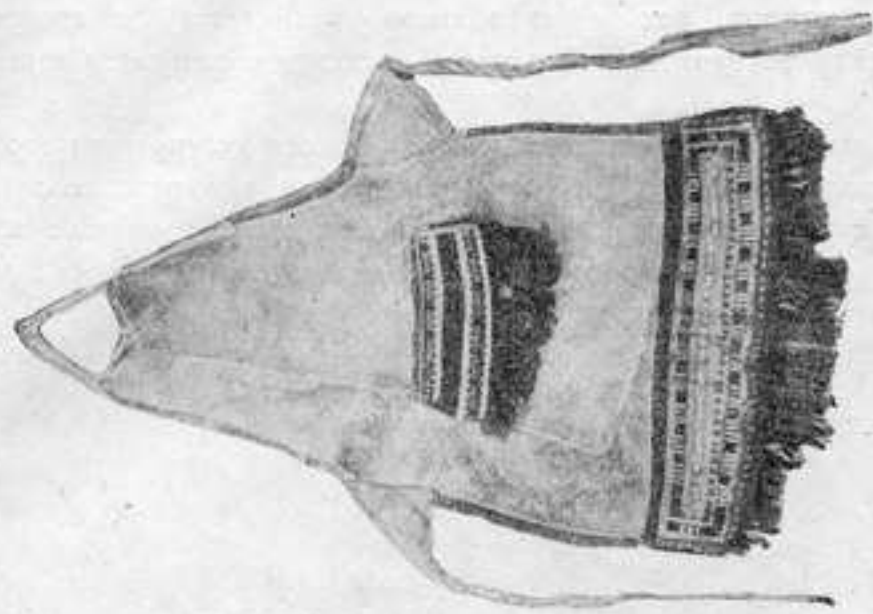


Рис. 17. Эвенский нагрудник. (Из колл. МАЭ,
№ 2368-19).

Нагрудник юкагиров, как и их костюм, отличается от эвенского (ламутского) крайне незначительными и не бросающимися в глаза деталями орнаментировки.

Шаманский нагрудник в форме узкой полосы с прямым срезом и бахромой на подоле или в виде ромба мы имеем у долган, селькупов, энцев, кетов, якутов и юкагиров. У кетов нагрудник в подоле имеет форму прямого среза¹ и острого мыса; последний ничем не отличается от эвенкийского мужского нагрудника первого типа.



Рис. 13. Эвенский нагрудник.
(Фото Бауэрман).

Нагрудник как часть шаманского костюма встречен у тюркских народностей Минусинского края (колл. № 235-7) и у алтайцев в южной части Алтая.²

Нагрудник как часть одежды уходит в глубокую древность. В раскопках на Ангаре, произведенных А. П. Окладниковым, на костяке сохранились следы ракушек, нашитых когда-то на одежде. Расположение их полностью совпадает с формой нагрудника и орнаментом его у современных эвенков. Это совпадение настолько ясно, что позволило археологам реконструировать костюм энеолитического человека Приангарья.³ Ангарский нагрудник датируется первым тысячелетием до н. э.

¹ В. И. Анучин. Очерк шаманизма у енисейских остяков. Сб. МАЭ, т. II, в. 2, стр. 36—37.

² В. И. Вербицкий. Алтайские инородцы. М., 1893, стр. 46.

³ См. рис. и фото погребения: А. П. Окладников. Неолитические находки в низовьях Ангары. Вест. древн. истор., 1939, 4, стр. 183—185.



Рис. 19. Женская одежда эвенков. (Фото Кошвинд).

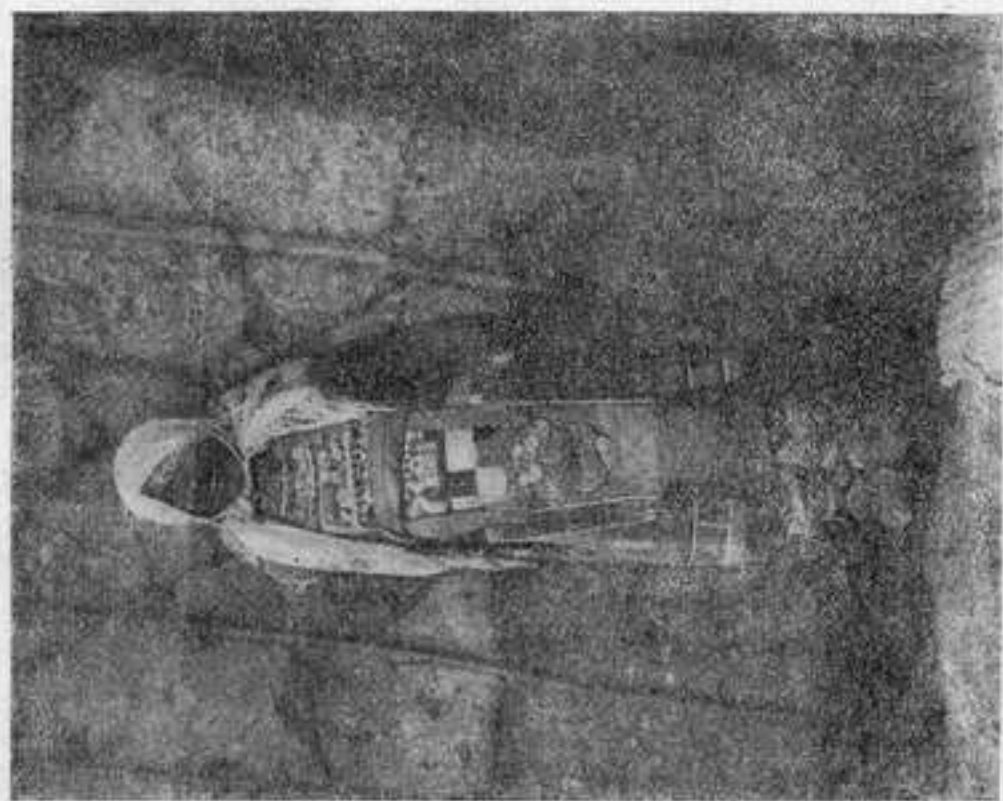


Рис. 20. Орожда в нагруднике.

В раскопках могильников, произведенных В. В. Радловым в 1865 г. на Алтае между реками Верхняя и Нижняя Катаида, найдена одежда типа фрака и нагрудник, "... который был подбит соболем и покрыт шелковой материей зеленого цвета; он имел форму трапеции и был обшит полосой меха... нижний край был обшит красным ремешком с золотыми бляшками".¹

Принадлежность этого нагрудника точно не определена. Радлов считал его частью мужского костюма. Захаров, сравнивая этот нагрудник с таким же у алтайских шаманов, считает его частью костюма последнего.² Б. А. Куфтин считает, что "фрак" и нагрудник этих могильников генетически связан с обычным тунгусским костюмом.³ Могильник датирован VII—VIII вв. Владельцами курганов этих мест считаются народы То-хо-ло (тохары) и Юэ-чжи (кушаны или эфталиты).⁴

Таким образом, тунгусский нагрудник первого типа прослеживается, с одной стороны, от неолита до современности, с другой стороны, среди народностей, расселенных в таежной и, частично, тундровой зонах бассейнов Енисея, Лены и Амура, а также на севере в районах Хатанги, Анабары, Яны, Индигирки. Нагрудник второго типа имеет меньшее распространение (эвенки и долганы). Приведенные здесь далеко не полные материалы⁵ позволяют предварительно наметить следующее.

Тунгусский костюм развился из двух источников: первым явилась шкурка, покрывавшая грудь и живот, которая, по всей вероятности, и была первичной одеждой; из второй шкурки, покрывавшей спину, развился кафтан. На такое происхождение этого типа нагрудника указывают, во-первых, форма нагрудника, во-вторых, орнамент на спинке кафтана, представляющий конию нагрудника, и, в-третьих, постепенный порядок приобретения шаманом — вначале нагрудника, потом уже плаща-кафтана.⁶

Вторым источником в происхождении тунгусского нагрудника были украшения, закрывавшие грудь и половые органы. Первоначально эти украшения были самостоятельными частями одежды, потом стали прикрепляться к основе и, наконец, превратились в орнамент на ровдужной основе. На самостоятельность происхождения этих частей указывают одно из названий нагрудного украшения "дяха", в более позднем значении — "воротник" — оно распространено не только в говорах эвенкийского языка, но и в монгольских и тюркских языках. Поясное украшение в виде бахромы на натазниках "хандри" дожило до нашего времени:

¹ W. W. Radloff. Aus Sibirien, II, Leipzig, 1834, стр. 137.

² А. А. Захаров. Материалы по археологии Сибири. Тр. Гос. Истор. муз., 1926, в. I, стр. 99.

³ Там же, стр. 100.

⁴ Там же.

⁵ Рассмотреть исчерпывающе все коллекции Ленинграда по техническим причинам до 1947 г. не представлялось возможным.

⁶ Гипотеза автора о нагруднике как о первичной одежде представляется спорной. (Прим. ред.).



Рис. 21. Женский нагрудник.
Ульчи, Приморская обл. (Из
колл. МАЭ, № 1475-1).

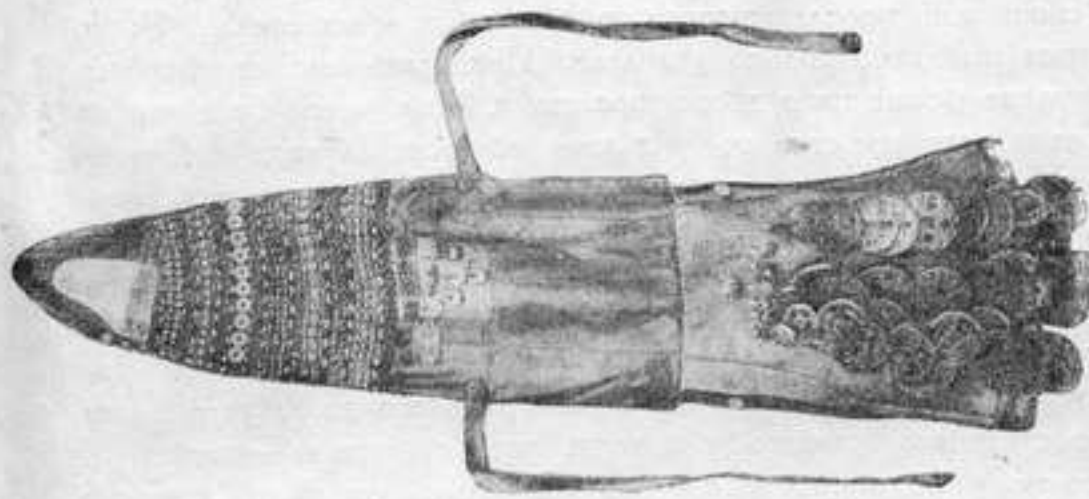


Рис. 22. Женский нагрудник. Нанай,
(Из колл. МАЭ, И — 471-105).



Рис. 23. Шаман-
ский нагрудник.



Рис. 24. Шаманский
нагрудник г. Эвенки,
Туруканский край.
(Из колл. МАЭ,
№ 1524-321).

в 20-х годах старики эвенки еще продолжали носить такие натаэники (рис. 4).

Превращение шкурки в нагрудник, по форме напоминающий современный, было уже в ангарском неолите. Специфичность нагрудника и распашного кафтана типа фрака для эвенкийской культуры, угасание этого типа костюма в среде эвенков по мере удаления на восток к Охотскому морю, наличие этого костюма, с одной стороны, на северо-востоке в среде эвенов (ламутов), с другой стороны — среди нетунгусоязычных народностей, связанных с территорией, примыкающей к Енисею, позволяет считать нагрудник исконной одеждой на территории, примыкающей к Енисею с востока. Проникновение его на северо-восток (эвены) и на восток до устья Амура к орочам, удэ, ульчам и нанайцам объясняется вхождением в состав этих народностей представителей эвенкийских племен-родов, предки которых были связаны с территорией Прибайкалья — Приангарья (Бая, Эгдыра, Самар). Вместе с нагрудником они внесли и другие элементы культуры таежного охотника-рыболова. Это подтверждается и фактами языка, особенно в области морфологии.¹

Образование женского нагрудника второго типа путем сращивания украшений с основой прослеживается на эвенкийском материале. Этого типа нагрудник мы имеем только у долган. При сравнении их обращает на себя внимание форма нагрудного украшения. Если у эвенков и эвенов мы имеем разновидности его, то у долган во всех случаях мы имеем одну основу, несколько напоминающую обращенную вершиной вниз ветку. Эту же форму мы встречаем на нагрудниках эвенков (тунгусов) севера Якутии (Анабара, Лена). А эвенки, передвинувшиеся с севера Якутии, стали тюркоязычными долганами. Встает вопрос, не заключалось ли в этом нагрудном украшении знака племенной принадлежности или не имели ли женщины разных племен свои формы нагрудного украшения? Такой вопрос можно ставить и потому, что суффиксы — показатели принадлежности к роду (племени) — первоначально означали 'женщина' (*Кима-шин* — 'женщина Кима', *Бая-кишин* — 'женщина Бая'). С другой стороны, эвенкийские роды сохранили свои родовые напевы или мотивы — строки для импровизаций.²

Среди эвенков к западу от Енисея можно выделить по форме два основных типа нагрудных украшений, а в родовом составе этих эвенков мы имеем потомков двух различных, когда-то бывших многочисленными, племен (Бая и Кима). В таком плане вопрос ставится впервые. Проследивание этой связи может оказать помощь в выяснении состава не только отдельных групп эвенков, но может помочь выяснению и состава их соседей (энецов, иганасан, долган).

¹ См. подробнее нашу работу: Материалы языка к проблеме этногенеза тунгусов, т. VII, Архив Института этнографии АН СССР.

² Исполнение на мотивы разных родов (племен) одной и той же музыкальной строки записано нами на валики. Фонограммархив Института литературы АН СССР.

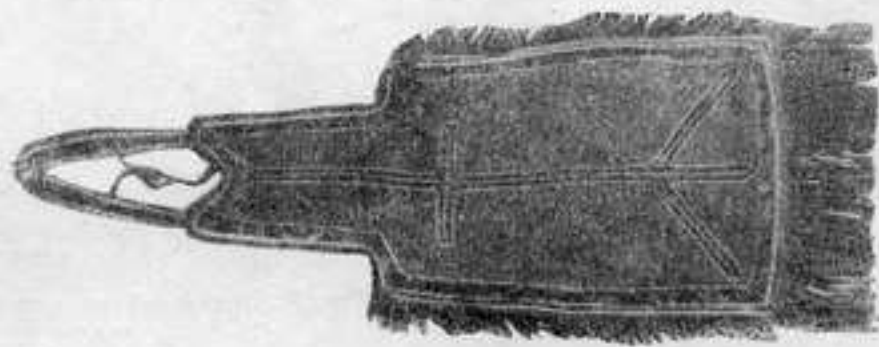


Рис. 25. Нагрудник забайкальских эвенков (орогонов). Баргузинский район. (Из колл. МАЭ, № 2004-2).

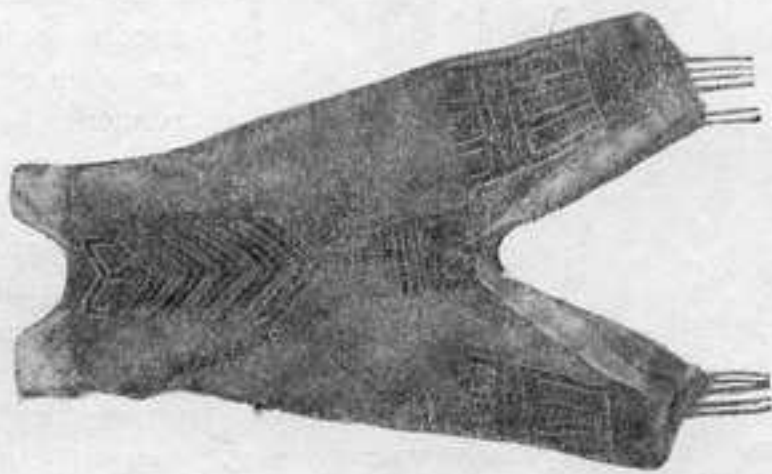


Рис. 26. Зимнее верхнее комбинь. Нганасаны, Таймырский нац. окр. (Из колл. МАЭ, № 5657-26).

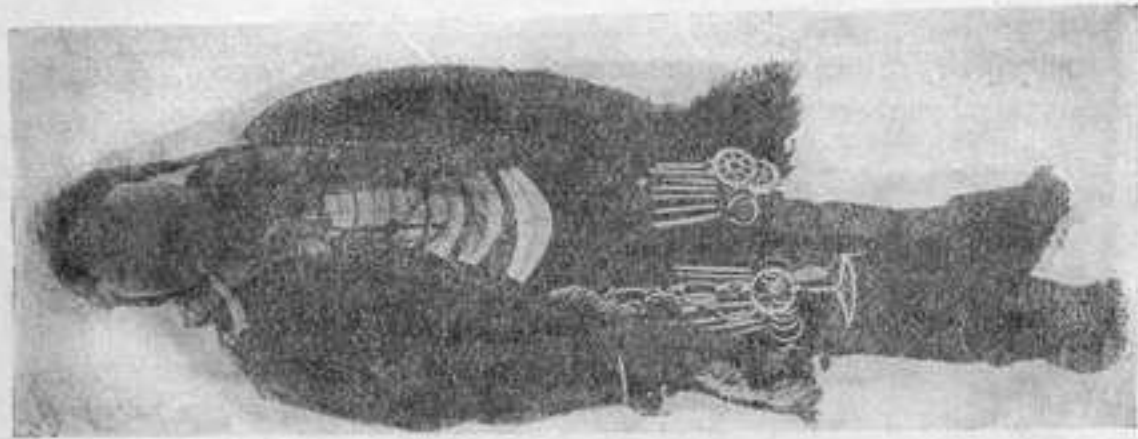


Рис. 27. Девушка-нганасанка в домашней одежде. (Фото Остроумова).

Любопытен еще один факт. Исследование показало, что изменения нагрудника первого типа по направлению от Енисея на восток, с одной стороны, и изменения его на севере Якутии с постепенным превращением



Рис. 28. Мужской нагрудник. Забайкальские эвенки (орочены). (Из колл. МАЭ, № 2649-15).

в нагрудник эвенков (ламутов) совершенно аналогичны. Этот факт говорит о том, что нагрудник эвенков (ламутов) видоизменился из общетунгусского по форме так же, как он мог измениться и в среде эвенков (тунгусов). Но скрещение с культурой аборигенов и взаимодействия с современными палеоазиатами отразились на способе украшения нижней части нагрудника (вышивка подшейным волосом оленя, аппликация из кожи имеют нетунгусское происхождение, у эвенков несколько иная — своя и гамма цветов бисерной вышивки).

И, наконец, последнее — это распространение тунгусского нагрудника, да и плаща, как шаманского костюма. У эвенков шаманский костюм, если с него

снять все металлические части, очень близок, а в некоторых случаях совсем совпадает с нарядным костюмом, сохранившимся к западу



Рис. 29. Уальчи. (Из колл. МАЭ, № 1765—232).

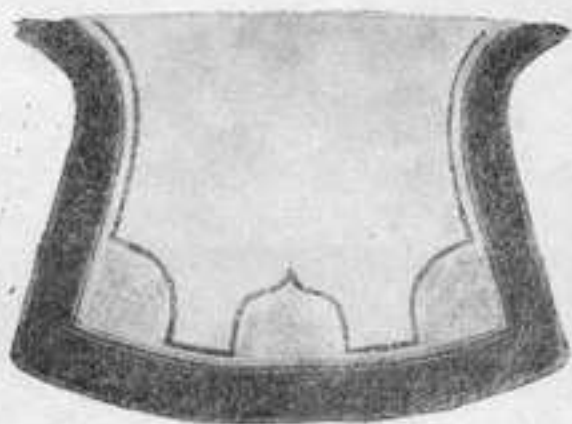


Рис. 30. Охотничий нагрудник. Нанай р. Амур. (Из колл. МАЭ, № 1765-240).

от Енисея, который надевается обычно на весеннем празднике *икэнипка*. Разница между обычным костюмом и шаманским в материале: первый делается из меха, второй из ровдуги. Оба имеют длинные, доходящие



Нагрудник эвенков
Красноярского края

до земли, кисти из волоса, ровдуги и лент, завешивающие сплошь всю спину. В шаманском нагруднике бахрома из ровдуги соответствует козьей опушке обычного костюма; и та и другая бывают очень длинные. Встает другой вопрос: не заимствовали ли первые шаманы свой костюм от костюма для *икэнипкэ*?¹

Праздник *икэнипкэ* сохраняет дошаманский слой — погоня всего рода (племени) за божественным порозом, убивание его, отсутствие жертвенных оленей. Это действие также уходит своими корнями в глубокую древность. На синьском фризе, открытом А. П. Окладниковым на ленских скалах и датированном периодом железного века, уже имеются шаманы. Шаман в костюме представляется, преимущественно, птицей, но и все участники праздника *икэнипкэ* во время действия несутся по воздуху — летят за божественным порозом, следовательно и длинная бахрома на их костюмах символически изображает если не крылья, то перья. Если так, то шаманский костюм, в том числе и нагрудник, выйдя из костюма для *икэнипкэ*, распространился не только у народностей, территориально связанных с Енисеем, но проник и восточнее к якутам, а, может быть, и к другим народам Сибири.

Соображения, изложенные здесь, сугубо предварительны, и вопросы, вставшие перед нами, требуют кропотливого изучения, что и намечено провести в ближайшие годы в ходе нашего исследования на тему „Материалы этнографии к проблеме этногенеза тунгусов“.

¹ Подробно об *икэнипкэ* см. нашу рукопись: Религиозные представления и действия эвенков. Архив Института этнографии АН СССР.