

~~Арх. Коп.~~

Р/

00

ИНСТИТУТ археологии РАН

88 листов.

Опись выкопок. Стр. ¹

1. Предварительный отчет З.Р. Зойкиной об археол. работах производимых летом 1946г. в окрестностях г. Красноярска.

4-8б.

см. д. 933, стр. 145-146.

9

КРАСНОЯРСКИЙ КРАЕВОЙ МУЗЕЙ И ГОСУДАРСТВЕННЫЙ
ПЕДАГОГИЧЕСКИЙ ИНСТИТУТ

доц. Э.Р.Рыгдылов.

ПРЕДВАРИТЕЛЬНЫЙ ОТЧЕТ

об археологических работах, проведенных летом
1946 года в окрестностях г. Красноярска.

г. Красноярск.

1947 г.

О Г Л А В Л Е Н И Е

I. ПРЕДИСЛОВИЕ..... стр.

II. Тезисы..... I-3

III. О т ч е т:

часть I-я

I. Общие вопросы и история исследования..... 10

2. Предварительные исследования
"Новой пещеры"..... 16

3. часть II-я

I. Работа на Бирюсинской стоянке 8

2. Предварительное исследование
"Поздне-тагарской пещеры"..... 12

часть III-я

I. Извлечение из дневников..... 16

часть IV-я

(приложения)

I. Каталогное описание находок... 14

2. Копия предварительного отчета
Н. К. Ауэрбах, В. И. Громова о ра-
боте на Бирюсинской стоянке в
1926 году..... 12

3. То же в 1927 году..... 5

4. Копия отчета А. С. Еленева на Би-
рюсе 1896 году..... 5.

.....

ПРЕДИСЛОВИЕ.

Археологическая работа лета прошлого года, лишь начало моих исследований памятников старины в окрестностях города Красноярска.

Как трудны всякие начинания, так и для нас они были не лишены трудностей. Основная работа шла по линии исследования пещер, как типа жилища древнего обитателя среднего течения р. Енисея в эпоху каменного века. Большой научный интерес должны иметь углубленное изучение вновь открытой нами, в 8-ми километрах от города пещеры и стоянки каменного века в устьях рек Пионерской, Караульной и Вирсинь.

Дальнейшая работа по установлению связи стоянок, расположенных на первых надпойменных террасах р. Енисея с ближайшими к ним пещерами, очевидно, откроет новую перспективу в выяснении вопросов о типах первобытного жилища — одного из условий жизни людей той эпохи.

Объем полевой работы прошлого лета — скромный. Пополнив наши знания архивными и музейными фондами, мы попытались наметить задачи будущих исследований по двум узловым периодам истории, именно: переходному периоду от палеолита к неолиту и от бронзы к железу. Их выполнение в полном его объеме не всегда будет зависеть от одного желания. Основной помехой может оказаться причина объективного характера, как-то ограниченность средств, ввиду трудоемкости раскопки стоянок и неизбежное его следствие — посещенность.

Тем не менее, если начало исследований покажет правильность постановки этих задач, то они при частичном, хотя бы их выполнении принесут несомненную пользу.

Автор считает возможным и нужным капитальное исследование памятников первобытной культуры. Надо думать, что научные данные археологических изысканий принесут немалую пользу при проведении в жизнь в нашем крае прекрасного начинания виднейших представителей советской интеллигенции по распространению политических и научных знаний в СССР.

75

Экспедиция финансировалась Красноярским Краевым Музеем. Научная консультация и советы получал у членов Ученого Совета Государственного Педагогического Института.

Воспользуюсь случаем поблагодарить дирекцию Краевого Музея, Ученый Совет Педагогического Института в лице его руководителей доцентов В. Ф. Раевского, А. С. Дмитриева и членов Ученого Совета профессора С. Я. Вейсиг, старших преподавателей И. А. Серикова, В. Г. Туточкина и др. за проявленное ими внимание, данные ими советы и указания.

Не могу также не отметить оказанную мне помощь в поисках необходимой литературы библиотекарем музея М. Д. Соловьевой и библиографом Краевой Библиотеки Н. А. Флягиной.

А в т о р .

86

ТЕЗИСЫ
=====

отчета " О предварительных результатах исследования памятников каменного века в окрестностях Красноярска летом 1946 года "

1. Вступительное замечание. Археологическая работа лета прошлого года - лишь начало обширного исследования памятников первобытной истории в среднем течении р. Енисей, и потому мною она названа " О предварительных результатах исследования памятников каменного века в окрестностях Красноярска летом 1946г. "

2. Введение. Марксистско-ленинское познание законов общественного развития и разъяснение их - одно из основных звеньев идеологической работы. Серьезным недостатком в работе историков является то, что они "не используют в своих работах в достаточной степени данных археологии и этнографии", - как сказано в передовой журнала "Большевик" № 9 за 1946 год.

3. Задачи. В соответствии с изложенными указаниями автором и преследовались задачи возобновления поисков следов жизни человека каменного века в окрестностях г. Красноярска для постановки планомерной полевой научно-исследовательской работы по разработке истории первобытного общества в среднем течении р. Енисей.

4. Из истории исследования. Окрестности Красноярска получили археологическую известность с конца прошлого века. При этом отмечается работа трех поколений археологов: а) старогореволлюционного, во главе с И. Т. Савенковым и его последователями (1884-1914 гг.); б) среднего-представителей после революционного периода (1920-1930 гг.); в) молодого поколения (1930-1934 гг.). После 1935 года в планомерном исследовании образовался 10-летний перерыв.

5. Начало исследования. Несмотря на ряд организационно-технических трудностей (отсутствие кадров и средств) и неблагоприятные для полевой работы условия минувшего лета, нам удалось провести значительные исследования предварительного характера. Для наметки объекта стационарной работы обследовались известные в литературе памятники. В результате выяснено их состояние.

6. Этапы работы: а) Основная работа шла по линии исследования пещер, как типа жилища древнего обитателя среднего течения р. Енисей. Намечены также для раскопки пещеры и стоянки каменного века.

97

б) Особенно большой научный интерес должно иметь углубленное изучение вновь открытой нами в 8 км от города пещеры, где было обнаружено два культурных слоя, содержащих остатки бронзовой и неолитической эпох. При дальнейших раскопках не исключена возможность обнаружения палеолитических орудий.

в) Исследованием бирюсинских пещер установлено наличие в них следов жизни человека "тагарской" культуры. Здесь же обнаружена стоянка обитателей каменного века. Дальнейшая работа по линии поисков связи стоянки под открытым небом с ближайшими к ним пещерами, очевидно, откроет новую перспективу в разрешении вопросов о типах жилища первобытного человека.

г) При исследовании караулинских пещер удалось проследить наличие стоянок каменного века в устьях рек Караульной и Пионерской. На будущее лето на этих стоянках намечены раскопочно-исследовательские работы. Результаты их дадут ценный материал по переходному от палеолита к неолиту времени.

д) К концу сезона вторично осмотрены памятные для археологии места: палеолитическая стоянка "Аснтова гора", давшая каменные и костяные предметы быта, стоянки на Бавайхе, в Ладейках, у Кирпичного завода М. Г. В его забоях собраны ценные палеонтологическая и палеоботаническая коллекции (кости мамонта, носорога, бизона) и остатки древесных пород на глубине 8,5 м).

8. В ы в о д ы:

а) Для плодотворных поисков ранних следов пребывания человека в крае необходимо определить возрасты приенисейских террас не только по обнаруженным следам деятельности древнего человека, но и по палеонтологическим, геологическим данным.

б) В деле поисков полезных ископаемых в крае, изучение истории образования долин р. Енисея и его притоков не только по данным неорганической природы, но и стратиграфии археологического и палеонтологического материалов имеет огромное значение.

в) Значит: взаимоотношение археологии (каменный век) и геологии выражает в данном случае единство принципа научных и практических задач, не говоря уже о том, что путем привлечения данных смежных в археологии дисциплин можно добиться максимальной точности в археологическом исследовании, потому что "наука об истории общества", несмотря на всю сложность явлений

10⁸

общественной жизни, может стать такой же точной наукой, как, скажем, биология, способной использовать законы развития общества для практического применения".
"История ВП(б). Краткий курс. Стр. 109. М. Госполитиздат. (1945г.).

Археолог Красноярского
Краевого музея

В. М. Сидоркин

(Риг дилон)

10/12/47

ИНСТИТУТ археологии РАН

Ч А С Т Ь I.

1. Общие вопросы и история исследования.

2. Предварительные исследования "Новой
пещеры."

ИНСТИТУТ археологии РАН

1210

ПРЕДВАРИТЕЛЬНЫЙ ОТЧЕТ

=====

об археологических работах, проведенных летом 1946 года в окрестностях гор Красноярска.

Марксистско-ленинская историческая наука широко применяет метод археологического исследования древней истории.

Наиболее полно и правильно археологическая наука в настоящее время ставит и разрешает преимущественно дописьменный период истории племен и народов по сохранившимся вещественным памятникам.

Таким образом, ранняя история человечества разрабатывается по всей территории нашей страны очень успешно. И на этом фоне особенно остро ощущается отставание археологических исследований в среднем течении р. Енисей, несмотря на то, что здесь имеется масса памятников материальной культуры, преемственно сменявших друг друга на протяжении 15-20 тыс. лет.

И в истории исследований.

Окрестности Красноярска получили археологическую известность с конца прошлого века, когда сибирский ученый-археолог И. Т. Савенков в 1884 го-

ду открыл палеолитическую стоянку "Афонтова гора". Это было началом исследований памятников каменного века в Сибири вообще. 1) Поэтому справедливо будет

И. Савенков, И. Т. К разведочным материалам по археологии среднего течения реки Енисей. Известия ВСОРГО, т. 17, № 3-4, стр. 26-101.

Он же. О палеолитической эпохе в окрестностях г. Красноярска, Енисейской губ. Красноярск. 1892. (Приложение к протоколам областного врачебного Енисейской губ.).

Он же. Sur les restes de l'époque paléolithique dans les environs de Krasnoïarsk. *gouvernement Ténisséi, Congrès Intern. Archéolog. Anah-top. Session de Kazan, 1892.* 121-130.

Он же. О памятниках, оставленных на р. Енисее человеком-современником мамонта. Сибирская летопись. Иркутск 1816, № 6-8, стр. 247-256.

Он же. Палеолитическая эпоха в окрестностях Красноярска. I. Наконечники, как оружие и как ручное орудие. Рукопись. 147 стр. 1884, инв. № 43, раздел III.

II. Инвентарь. Краткое предварительное описание каменных орудий, лесса "Афонтовой горы". Рук. 31 стр. 1884-1885 г. Инв. № 80

III. Тоже - костяных орудий. 1884. Инв. № 88.

Рукописи хранятся в архиве И. Т. Савенкова в Минусинском музее. (См. мой отчет о научной командировке в Абакан и Минусинск. СТР. 16-17)

назвать И.Т.Савенкова отцом исследования каменного века в Сибири. В 1946 году исполнилось 100-летие со дня рождения нашего ученого. 2)

В 1886-1887 г.г. коллега И.Т.Савенкова А.С. Еленев обследовал Бирюсинские и Караулинские пещеры. 3) Он описал более 70 пещер и впервые высказал мысль о их обитаемости в далеком прошлом. При раскопке А.С.Еленев нашел массу костей животных со следами разрушения их человеком. 4) Среди них были кости мамонта, носорога и других вымерших и современных видов. Это указывало на следы пребывания здесь первобытного человека.

Прошло 60 лет. В честь 60-летия первых раскопок Бирюсинских пещер одна из них, с надписью у входа "А.Е. 1886-87 г.", названа "Еленевской пещерой" (см. ФОТО).

Археологическое исследование окрестностей Красноярска стало приобретать планомерный характер с 1923 года. Благодаря раскопкам Н.К.Ауэрбаха, Г.П.Сосновского и В.И.Громова далекое прошлое среднего течения р.Енисея стало проясняться. Эти исследователи выгодно отличались от своих предшественников тем, что популяризировали достижения археологии. Чтобы привлечь внимание общественности к археологической работе, они, кроме специально исследовательских трудов, 5) выпускали в счет научно-популярные книги и книги. 6)

2) См. статьи "Неутомимый исследователь древностей Сибири. Гаа." Красноярский Рабочий" от 6 марта 1946 года.

3) Еленев, А.С.

4) См. приложение № I, копию рукописного отчета А.С. Еленева, датированного 1886г. Подлинник хранится в Иркутском научном музее за № 130.

5) Ауэрбах, Н.К. и Сосновский Г.П. Остатки древнейшей культуры человека в Сибири. Жизнь Сибири. 1924. №5-6, стр. 199-214.

Они же. - Древнейшие следы человека в Сибири. Сибирские огни. 1923. № 5, стр. 187-206.

Ауэрбах, Н.К. К вопросу о материале каменных орудий Сибири. РАНИИ ОН. Труды секции археологии. 1928, т. IV, стр. 43-47.

Сосновский, Г.П. Палеолитические стоянки в Минусинском крае. "Сиб. живая старина". ПСОРГО, 1924, вып. 2.

146

Большие палеонтологические исследования проведены В.И. ГРОМОВЫМ, 7) успешно продолжавшим плодотворно начатое И.Т. Савенковым дело изучения геологической истории долины р. Енисей. 8)

В дальнейшем упомянутые ученые обосновались в центральных учреждениях.

С 1928 года археологи Г.П. Карцов, А.Ф. Катков и их сотрудницы Е.П. Чередова, В.В. Смирнова и др. провели в окрестностях Красноярска значительную работу рекогносцировочного характера. Г.П. Карцовым написана книга 9) об их исследованиях.

Всесоюзное археологическое совещание. Партия и правительство археологическим исследованиям уделяет большое внимание. Даже в трудный период Великой Отечественной войны в 1944 году было созвано Всесоюзное археологическое совещание, на котором подведены итоги археологических исследований СССР за советский период и рассмотрен перспективный план археологических работ на ряд лет. 10)

По первому вопросу отмечено, что в настоящее время благодаря усовершенствованиям техники раскопок археологических памятников, методике обработки добытого материала с учетом данных смежных дисциплин (геологии, палеонтологии, химии и т.д.) и, наконец, в результате возможности правильного обобщения

Сосновский, Г.П. "Новые стоянки палеолитического периода в окрестностях г. Красноярска. Записки Иркутского научного музея, вып. I, стр. I-16. 1924.

6. Ауэрбах, Н.К. Археологический кружок им. И.Т. Савенкова в Красноярске. Сибирский педагогический журнал. 1925. № 5.

Он-же. Краеведческий кружок при школе II степени № 2 в Красноярске. Известия Центрального бюро краеведения. 1926. № 4, стр. 113-114.

Он-же. Первый период археологической деятельности И.Т. Савенкова. Ежегодник Минусинского Гос. музея имени Н.М. Мартыанова. 1929, т. У I, вып. 2, стр. 163-185.

Ауэрбах, Н.К. и Сосновский Г.П. Экскурсия в прошлое человечества. Сибирский Педагогический журнал. 1925, № 35, стр. 40-47.

Он-же. Экскурсия в прошлое человечества. Просвещение Сибири. 1926г. № 5, стр. 72-80

Он-же. Краткая программа для сбора сведений по исторической археологии. Красноярск, 1925.

4513

выявленных при изучении вещей фактов на основе марксистско-ленинского учения о законах общественного развития, археология приблизилась к разряду точных наук. 11)

Всесоюзное археологическое совещание постановило, что основными задачами наряду с раскопками новых объектов является изучение и публикация ранее накопленных материалов в научно-исследовательских учреждениях и музеях. 12) Затем при планировании исследования памятников каменного века, обращалось внимание на взаимоотношение археологии и геологии. 13)

На заседании секции Сибири вынесено решение о возобновлении раскопок памятников каменного века на Енисее и его притоках.

Всесоюзное археологическое совещание указывало на насущную необходимость популяризации достижений и методов археологической науки; на необходимость подготовки кадров археологов, при наличии которых и возможно развертывание планомерной полевой научно-исследовательской работы. 14)

Ауэрбах, Н. К. Археологические исследования в Сибири в 1927 г. Сибирские огни. 1928. № 5, стр. 1-6.

Он же. Доисторическое прошлое Приенисейского края. Красноярск. 1928.

7) ГРОМОВ, В. М. Остатки древнейшего человека в Сибири и современная ему фауна. Жизнь Сибири. 1924. № 5-6, стр. 221-233.

8) Савенков, И. П. Предварительный геологический очерк долины реки Енисей в ближайших окрестностях г. Красноярска. Красноярск. 1892 г. Отчет общества врачей Енисейской губернии за 1891-92 г. Стр. 159-234.

Он же. Описание долины р. Енисей и ее притоков. Рукописи хранятся в архиве автора в Минусинском музее за № 97-28, стр. 99-73, 131-14, 132-11, 134-43, 135-5, стр. и другие.

9) Описание материалов и коллекций музея. Красноярск. 1929 г.

10) Материалы к Всесоюзному археологическому совещанию под редакцией академика В. П. Потемкина. Предисловие. Москва, 1945 г.

11) Материалы к Всесоюзному археологическому совещанию под редакцией академика В. П. Потемкина. Заключение. Читательное слово академика Грекова. Стр. 8. Москва, 1945.

12) Там же. стр. 8 и 159. 13) Там же. Стр. 160.

14) Там же. Стр. 9, 190 и др.

1614

Причина отставания археологической работы и ее последствия.

В этом отношении в Красноярске дело обстояло плохо. Подготовкой и закреплением имеющихся кадров никто не занимался, и потому такой

участок научной работы, как археология, имеющая для музея огромное значение в научно-просветительной пропаганде знаний, был совершенно отодвинут. Дело в том, что на археологическом материале в наиболее доступной форме иллюстрируется постепенное усовершенствование орудий труда человека, как основной показатель его культурно-исторического развития. В кратком курсе Истории ВКП(б) говорится: "Вместе с изменением и развитием орудий производства изменялись и развивались люди." (15)

Задачи и объем работы 1946 года.

Исходя из сказанного выше, задачи археологических исследований 1946 года по линии краевого музея предста-

вились в следующем виде:

а) возобновить поиски следов жизни человека каменного века в окрестностях Красноярска для постановки в будущем планомерной полевой и научно-исследовательской работы по разработке истории первобытного общества в среднем течении р. Енисея;

б) тем самым в соответствии с задачами политико-просветительных и научно-исследовательских учреждений в области истории и научно-исследовательских учреждений, к которым является Красноярский краевой музей, содействовать научной пропаганде знаний о законах развития человеческого общества путем показа и марксистско-ленинского освещения местного археологического материала, вновь добытого и научно-обрабатываемого в стенах музея.

Отсюда видно, что объем работы экспедиции ограничен, во-первых, окрестностями г. Красноярска. Обусловлено это тем, что памятники, расположенные вблизи города, более подвержены разрушению, и поэтому неотлагательно ждут своего исследования.

15) История ВКП(б) Краткий курс. М. Госполитиздат. 1945г. Стр. 118.

Во-вторых, чтобы сделать результаты археологических работ достоянием широкого круга населения Края, базой исследований на ряд лет наметить Краевой музей, где материалы экспедиций должны обрабатываться и выставляться на обозрение.

Наконец, в-третьих, для освоения на уровне современной археологической науки накопленного прежними исследователями материала запланировано частичное возобновление работ на ранее исследованных объектах. Это обусловлено еще и тем обстоятельством, что материалов, добытых предшествовавшими исследователями, в музее не имеется: вещи увезены в те организации, от имени которых работали исследователи. (6)

Организационные

Поэтому археологическое исследование этого года было организовано Красноярским краевым музеем при содействии Института истории материальной культуры Академии Наук СССР, давшим "открытый лист" на право производства археологических исследований руководителю работ Ригдылову Э.Р.

Дождливое лето и позднее начало полевых работ (20/VI) намного сузили объем предварительных исследований, тем не менее экспедиции удалось провести значительную работу. Успех ее был обусловлен благодаря дружному коллективу в составе: студента исторического факультета Пединститута Г.Э. Ригонорбоева, художника музея П.К. Бояринова, практиканта П.Ц. Сымпилова и рабочего А.А. Заводского. Кроме того, постоянными участниками в экспедиции числились члены школьного археологического кружка - Питеримов Виктор и Назаров Владимир. В воскресных экскурсиях принимали участие школьники Макаров Геннадий, Вейсиг Юрий, отдельные ученицы 8 женской школы.

К нашей работе живой интерес проявляли инструктор Крайкома партии П.П. Сиротенко, преподаватели Пединститута И.А. Сериков, В.Г. Туточкин и др., которые неоднократно выходили с нами в поле в разные периоды нашей работы.

(6) Материал раскопок А.С. Еленева - в Иркутском научном музее, материалы экспедиций И.Т. Савенкова, Сосновского и других - в Москве и Ленинграде.

Трудности началь-
ного периода.

Археологические работы в окрестностях Красноярска возобновились лишь летом 1946г. Если в 1926-1927 годах исследователи окружающих город памятников считали, что археологические раскопки после 1920 года велись в общем новыми для Сибири людьми, без полной персональной ответственности в работе со старыми археологами, то в 1946-47 году подобное положение повторилось вновь, но с той лишь разницей, что исследователи 1920-х годов имели своим предшественником ученого-археолога и педагога с мировой известностью И.Т.Сазенкова, открывшего памятники каменного века в Сибири. (18)

Что касается наших предшественников и самих нас, то это - молодые научные работники без достаточного опыта широких археологических исследований по сравнению с учеными, работавшими с 1923 по 1930-е годы, когда именно и было положено начало всестороннему изучению памятников каменного века в окрестностях Красноярска. Благодаря исследованиям В.И.Громова материалы смежных дисциплин - геологии, палеонтологии - широко использованы в археологии, следствием чего стратиграфические данные увязаны с прибрежными террасами Енисея. (19)

Для осуществления непосредственной ответственности В.И.Громов поможет нам в развертывании планомерной археологической работы. Поэтому мы вправе надеяться, что трудное начало 1946 года окажется лучшим почином большой исследовательской работы в дальнейшем.

17) Ауэрбах, Н.К. Археологические исследования в Сибири в 1924г. Сибирские огни. 1928. №5, стр.2.

18) Baron de Parv. Rapport sur les de couvertes faites par Savinor dans la Siberie orientale. Lecture, fait au l'Academie des Sciences. Paris. 1894.

19) Громов, В.И. К вопросу о возрасте сибирского палеолита. Доклады Академии Наук СССР. А. №10, стр. 171-176.

Периоды работы
1946 года.

По своему характеру сезон полевой работы 1946 года делится на четыре периода. Первый период (с 19 июня по 20 июля) - обследование известных в литературе памятников для выяснения их состояния.

Второй период (с 20 июля по 5 августа) - предварительное исследование вновь открытой нами пещеры близ Дома Отдыха.

Третий период (с 10 августа по 1 сентября) - обследование Бирюсинских пещер и раскопка позднепалеолитической стоянки на устье реки Бирюси.

Четвертый период (с 7 по 17 сентября) - осмотр Караулинских пещер и экскурсия по окрестностям.

Рассмотрим теперь объем работы и предварительные выводы по ним.

I. Период. Земляные работы в первый период произведены в незначительных размерах, так как задача его заключалась в выяснении состояния известных в литературе памятников древности и в выборе объекта раскопок. Осмотрены почти все окрестные городу археологические памятники и выяснено их состояние. В результате учет и планомерное их исследование стали настоящей необходимостью дальнейшей деятельности.

При выборе объекта раскопки мы остановились на "Новой пещере" и Бирюсинской позднепалеолитической стоянке. Ход работы данного периода подробно изложен в наших дневниках ²⁰⁾. Поэтому здесь ограничимся изложением выводов, вытекших в результате месячной подготовительной работы.

Основные выводы: 1. Изобилие окрестностей памятниками каменного века (палеолита и неолита) обязывает нас исследовать их в первую очередь, тем более, что начало исследования памятников наиболее ранней истории нашего края, произведенное отцом сибирской археологии И. Т. Савиновым, следует возобновить еще раз.

20) См. приложение. Дневники. Раздел I.

В этой связи необходимо включить в план археологической работы раскопку палеолитической стоянки "Афонтова гора", где разрушение "культурного" слоя грозит гибелью памятника. Поскольку объем этих раскопок, имеющих всесоюзное значение, требует больших материальных затрат, помощь Института истории материальной культуры Академии Наук СССР необходима в первую очередь.

2. Исследование памятников более раннего периода тесно связано с геологической историей. Поэтому следует привлечь к этой работе специалистов смежных с археологией дисциплин - палеонтологов, геологов-четвертников, палеоботаников. Это тем более необходимо, что точное определение возраста енисейских террас не только по следам деятельности древнего человека, но и по остаткам растительного и животного миров имеет огромное практическое значение для поисков полезных ископаемых.

В этой связи посещение забоев Кирпичного завода необходимо проводить планомерно. Оно обусловлено не только фиксацией палеолитического материала в местах его залегания, но и сбором образцов из лессовых отложений для палеолитического анализа. Последний важен для определения возраста террас и выявления в будущем строительной глины.

3. Для плодотворных поисков следов пребывания человека необходимо знание истории образования долины р. Енисей и его притоков, иначе говоря нужно попытаться проследить за интенсивностью работы воды в той или иной исследуемых географических зон. Это может дать материалы о балансе воды в историческом разрезе и даже для прогноза о будущем водном режиме реки Енисей, не лишённые, следовательно, практического значения.

Очевидно, бурный поток воды Енисей с входом его из тесных Саянских хребтов и в дальнейшем с присоединением к нему ангарской системы внес глубокие изменения в геологическую историю этого края. В свою очередь, он не мог также не повлиять на историю заселения человека этих местностей.

Большой интерес в настоящее время представляет предположение проф. Г.Ф. Дебеца об ангарском

приоритете в заселении долины р. Енисея, 21) в среднем его течении, в противобес существующим предположениям антропологов.

В связи с этим глубоко обдуманной И. Т. Савенковым план исследования долины р. Енисея 22) и успешно осуществленное его начало В. И. Громовым (в среднем течении реки) следует возобновить. 23)

На этом участке река делает крутой поворот на восток. Поэтому здесь, как показал И. Т. Савенков, изменяется в обратную сторону действие закона Бэра, и до некоторой степени и влияние господствующих ветров, основных агентов изменения поверхности земли, а стало быть и следов пребывания людей в давно минувшие века.

П период. Художник краевого музея П. К. Бояршинов, принимавший в дальнейшем участие в работах экспедиции, сообщил, что нижняя часть так называемой пещеры "Карман" зимой покрывается инеем. Это указывало на наличие значительной подземной ее части, которую время закрыло наглухо. Такое подзаемелье должно было иметь, во-первых, выход в сторону оврага, как водосточное явление в известковых отложениях, и, во-вторых, мало тронутые следы пребывания в них человека, как пещера, закрытая в давние еще времена.

Мысль об обитаемости предполагаемой пещеры подкреплялась ее расположением, удовлетворяющим, на мой взгляд, производственно-бытовым условиям первобытных людей, именно-удобством местности для облавной охоты, для загонной зверей в западни, защищенностью от холодных ветров и в то же время открытой для солнечных лучей. Исходя из этих соображений, было приступлено к поискам хода в нее.

Отверстие "Карман" и предполагаемая пещера.

Отверстие, которое мы, как было сказано выше, приняли за наземные признаки закрытой пещеры.

представляет пятиметровую, расширяющуюся вниз щель, засыпанную щебнем и намытой сверху землей. Верхняя часть углубления уже, чем его дно, которое равно 2,5 х 3,5 метра.

21) Доклады Академии Наук СССР. 1929. Д. М. 10, стр. 171-176

Бюллетень Комиссии по изучению четвертичного периода. № 8, стр. 73-77. 1946г.

Такая-то форма углубления и дала народу повод называть его "Карманом".

У внешней стене "Кармана" заложен шурф. Здесь наклон ее таков, что если углубить раскоп еще на 1,5-2 метра, то выход наружу казался обеспеченным. Но так как продолжать работу в углублении стадо невозможно, у подножья скалы была проведена встречная шурфовка. В углублении снизу очистили лаз. Наметился свод. Обнаружение такого свода, связывающего подземелье с внешним миром, подтвердило наше предположение.

Расширение раскопа продолжили в левую сторону по своду. После выборки из-под свода кубометров пяти земли добрались до щели, идущей вглубь скалы.

Несмотря на трудные условия, работа шла интенсивно. Лаз очищали лежа. Так ползли метров шесть. С дальнейшей проходкой свод стал менее тесным. Можно было стать на корточки. Наконец, нашим глазам предстал зал размером 6х7х6 метров. Тяжелый воздух, страшный холод. 24). На полу разбросаны кости косули, волка, росомахи (?), барсука и др. животных - остатки последних обитателей пещеры.

Неолитическая керамика.

Вторичное посещение подземелья оказалось более удачным. Некоторое очищение воздуха, потепление

способствовали продолжительной работе.

В результате, во-первых, установлен точный размер пещеры: длина 23 метра, ширина от 0,7 до 8 метров и высота от 0,3 до 6 метров.

Во-вторых, обнаружены следы пребывания в ней первобытного человека. При закладке не-

Дебедг. Ф. Фрагмент лобной кости человека из культурного слоя стоянки "Афонтова гора" - под Красноярском.

22) Савенков, И. Т. Предварительный геологический очерк долины р. Енисея в ближайших окрестностях г. Красноярска. Красноярск. 1892. Отчет общества врачей Енисейской губ. за 1891-92гг., стр. 159-234. См. другие его работы и рукописи, хранящиеся в Минусинском музее.

большого шурфа в юго-западном углу 25) на глубине 0,6 метра обнаружен обломок глиняного сосуда неолитического облика. Этой находкой оправдались все наши предположения и начатые здесь работы.

Исследование "Ново-вой пещеры." Площадь " Новой пещеры" была разбита на квадраты и четвертая ее часть подвергнута исследованию. Мощность снятого слоя равна 0,8 метра. Выглядит он по разрезу так в следующем виде (см. фото):

- а) слой известкового щебня - 20 сантиметров.
- б) Темносерый суглинок, включающий мелкие гальки и дресву - 10 сантиметров.
- в) Смесь дресвы, средней гальки с желтоватым суглинком, содержащим кости животных - 30 сантиметров.
- г) Светлосерый суглинок с меньшим количеством включений - 10-15 сантиметров.

По мере расширения раскопок вглубь пещеры можно было заметить увеличение наносного отложения. Больше стало гальки и гравия за счет щебня и прочих продуктов распада известняка. В разрезе СД (см. фото) верхний слой увеличился на 10 сантиметров. В значительной степени он состоит из намылов мелких частиц и известковых разрушений, также светлого суглинка. Что касается третьего слоя, то он представляет из себя смесь гравия с суглинком и содержит немало костей животных. Сохранились они очень хорошо. Преобладают здесь трубчатые кости косули, и расколотых из них почти не встречается.

- 23) Громов, В.И. К вопросу о возрасте сибирского палеолита.
- 24) В феврале 1947 года в пещере в 8 метрах от входа было настолько тепло, что образовались капли на потолке, бодрствовали летучие мыши.
- 25) В дальнейшем обозначен 56 квадратом.

Слой " г " имеет более темный цвет, и содержит костные остатки животных и слой красной охры.

Если говорить о разрезе по линии СЖ, то здесь наблюдаются следующие изменения:

а) Вместо первого, щебенистого слоя имеется 15-сантиметровый желтоватый суглинок с малым количеством щебенки.

б) Далее идет толщиной в 10 сантиметров темноватый слой, содержащий предметы из костей и керамику.

в) Слой гальки и дресвы - на 20 сантиметров.

г) Следующий 10-сантиметровый слой содержит кости (волка) и несколько керамики.

д) Затем под край стены, которая здесь имеет значительный наклон наружу, подходит слой гальки и гравия. Очевидно, выход из пещеры мог быть и в этом месте, так как линия СД показывает направление воды в подземном русле. В настоящее время русло это закупорено наглухо.

Далее по линии АО и СО наносный суглинок с речником уходит крутым склоном под свод пещеры, наглухо закупоривая свободный проход водному потоку. Склон этот весь покрыт плотной коркой натечного известняка, толщиной 2-3 сантиметра.

Под действием потока воды с правой стороны под натеком, образовался рукавообразный проход. Таким образом, возможно предполагать, что пещера продолжается вглубь скалы, но в настоящий момент доступ туда прегражден наносами.

Борьба воды с суши в подземелье ожесточеннее, чем на воле. Основным фактором, обуславливающим победу или поражение одной из сторон, нужно считать климатический режим, периодически меняющийся в последние дникое время. Если при-

нить такие признаки работы воды в подземельи, как отражение климатических условий, то это далеко не безразлично для нас. Человек мог заселить пещеру после того, как полностью осушилась передняя часть такого водостока. Но это могла случиться лишь при том, если произошло ослабление потоков и соответственно изменение подземных сообщений.

Выходившие к рву щели и залившая у подножья скалы "Яма" показывают, видимо, на эти изменения. Причем, как-бы ступенчатость образовавшихся в равное время патеков, последовательно залегающие Пумуского происхождения слои леса "Афонтова II" и культурные слои стоянки на Вирюсе, по всей вероятности, отражают климатические изменения, точнее его колебания в древности.

Находим в пещере. Переходя к описанию условий залегания археологических находок в пещере, следует заметить, что они в основном располагались в двух слоях в следующем порядке:

1. Вблизи кв. М I, на глубине 0,5 м. обнаружены обломок рога (косули?) длиной 7,5 см. и масса костей грызунов;

2. На самом кв. М I на глубине 0,7 м. найдено тесловидное орудие неолитического облика со сломанным рабочим краем (разм. 7x3,5x1 см). (См. фото рис. 4).

3. На этой же глубине под мощным слоем щебня и дресвы, в едва заметном слое темносерого суглинка, кв. М 2, обнаружены каменный осколок со следами ударов (7 x 4 см) и тесловидное орудие более тонкой обработки, чем первое (6,5x2-3x1 см; см фото, рис 4- IY и Y).

4. На кв. М 8, на глубине 25 см, встретились 2 небольшие обломки керамики, покрытые афанасьевско-андроновскими типами орнамента. (правильные, пунктирные, ломаные линии) (рис. 4- II и У II);

5. На глубине 25-30 см по площади кв. I0 и I4

1) См. Дневник 28 июня.

2) Слой ясно очерчен у мавутного бака, расстояние между слоями около 1 метра, при чем их на-

26 211

простирался светлосерый слой порошкообразной массы (вода с известью, - послано на определение), и здесь же прослежен тонкий косминосный слой, сошедший к разрезу Сд на нет, (см. фото *полного* разреза пещеры);

6. В 20 см от поверхности у стены пещеры, кв. №25, найдены две бронзовые, прекрасного литья, погремушки ("тагарской" (?) культуры (фото, рис. 5-1)).

7. Кв. № 14 дал обломок обтесанной, продолговатой кости (10,5 x 1,3 x 0,5 см) и обрезанный конец рога косули - проколку длиной 8,5 см, (фото, рис. 5-УШ и IV) и глубина их залегания 25 см.;

8. На 36 кв., в 40 см. от поверхности, обнаружено два венчика от сосуда из темно-серой глины (фото рис. 4-VI).

9. На грани щебенистого суглинка и более темного костеносного слоя, простирался пятисантиметровый слой охры, занимавший 80 x 40 см площади кв. кв. 43 и 46, (тщательные поиски древности не дали здесь никаких результатов), и глубина залегания слоя охры 40-45 см., причем на этом месте разрушение свода пещеры незначительно и потому слой щебенки на полу очень небольшой (см. поперечный разрез пещеры по линии Сд).

10. В кв. № 45, на уровне залегания охры, найдена керамика с вдавленным орнаментом, фрагменты небольшие, не поддаются еще датировке.

11. Извлеченные из кв. № 45-46 кости мелких животных (косуля) не несут следы обработки, так же как и рог косули, поднятой из кв. № 45 (рис. 5-II).

12. Кв. № 58 дал чрезвычайно интересные две костяные пластинки, склеенные, видимо, вместе (длина 8,5 см.) и заострены с одного конца для накалывания приманки (?) на тупом конце их зарубка для титави (?), глубина их залегания 25 см; назначение

они не к Енисею, а наоборот к Гриве. Судя по этому наклону стоянка "Афонтова II" была на бугорке, который сходит на нет, следовательно и культурные остатки каменного века.

27 25

Этих пластинок окончательно не установлено (для спуска канканов (?)). (См. фото, рис....)

13. Наконец, кв. №59 обогатил нас еще другой костяной поделкой, пока еще неизвестного назначения (дл. 13,5 см), и на заостренной ее части зарубка (для сдержки приманки), а на другом конце проушина (принадлежность канкана):

14. Почти на поверхности кв. № 60, у стены пещеры, обнаружен обломок сталактита (ок. 20 см. длиной) тогда, как в настоящее время нет в пещере ни одного сталактита. Данный обломок, возможно подтверждает наше предположение о наличии за пещерными закупорившими пещеру, продолжения ее со сталактитами и сталагмитами. Затем, небольшого обломок сталактита длиной 13 см был поднят на кв. №9, где также было собрано много других продуктов распада известняка, срощившихся с костями, камнями и проч. х)

В заключение следует заметить, что нам удалось здесь собрать массу костей животных. Особенно обращают на себя внимание головные, трубчатые кости, косули, волка, росомахи (?), лисы. При раскопке шурфа на кв. № 59 на глубине 1,5 м, найдена кость ноги оленя. Причем здесь мощные слои гальки и дресвы, намыт, вероятно, на глубине пещеры.

х) Представляет известный познавательный интерес план с причудливыми черточками и линиями, которые могут ввести людей в заблуждение. Нам думается, что автор статьи: "Пещера в Ординой свале", комментируя слова археолога Л. Н. Соловьева, допускает, видимо оплошность "беспорядочные штрихи в нижней части пещеры" принимает за искусственные начертания, тогда, как в старые капли "пишут" на стенах пещеры такие "пероглифы", что действительно можно подумать об искусственном происхождении таких начертаний. Журнал "Знание-сила" №10-11, стр. 16, 1946г.).

ЗАКЛЮЧЕНИЕ
=====

Считаю возможным отметить, что начало археологической работы в окрестностях города Красноярска вполне плодотворно.

Отчет одобрен заседанием кафедры Всеобщей Истории, 3-ей Научной Конференцией Государственного Педагогического Института и заседанием Оргбюро Красноярского Отдела Всесоюзного Географического Общества.

Собранный нами материал, изученные фонды архивов и музея приводят к следующим предварительным выводам:

1. Необходимо продолжать археологическую работу в окрестностях города Красноярска с целью выяснения времени и характера возникновения родовой организации и классового общества на среднем течении реки Енисей.

2. Для этого, во-первых производить поиски следов жизни первобытных людей, обитавших здесь в позднюю пору верхнего палеолита, переходное по существу к неолиту время, которое характеризовалось изменением климата и состава промысловой фауны. При создавшихся условиях людям представилась возможность объединяться в сравнительно небольшие группы для совместного добывания средств к жизни. Тогда-то они, по всей вероятности, уже сознали общность происхождения по матери и образовались экзогамные роды-охотничьи подвижные группы. 1)

1) Следы временных становищ таких родовых групп обнаружены на первой надпойменной 6-ти метровой террасе в устьях р.р. Вирюсы, Карауль-ной, Пионерской и др.

Находки сделанные на этих стоянках, свидетельствуют о появлении разнородных, иногда все еще несовершенных по обработке, каменных и костяных орудий, отражающих переходный характер эпохи. Именно в это время люди, видимо, настолько быстро накапливали производственный опыт, умение изготавливать орудия, естественно развивались и они сами. В результате чего совершался переход к более высокой ступени общественного развития, представленного неолитическими вещами замечательной отделки, найденными в окрестностях же г. Красноярска.

Наряду с этим, на стоянках переходного времени часто встречаются орудия, напоминающие более ранние периоды каменного века. Эти старшие формы

Во-вторых: исследовать " поздне-тагарские " памятники - стоябища кочевников скотоводов, в виде обширных костеносных слоев, простирающихся обычно, на глубине 30-40 см. от поверхности земли, верхние культурные слои пещер (Бирюса - раскопки Еленева, Ауэрбаха и наши; пещерный лог - А.Я.Тугаринова и других), давшие массу керамики, костяных изделий, обработанных уже железными орудиями и раскапывать большие земляные курганы, расположенные в окрестностях города по Сухобузимскому району и одновременно искать индивидуальные погребения без внешних сооружений в виде насыпей. Случайные находки погребений рядовых воинов " тагарцев ", показывают на далеко зашедшие социальные дифференциации.

орудий и производства по количеству иногда преобладающие над новыми, вводимые в заблуждение дореволюционных археологов, являются пережиточными, отживающими элементами древнего каменного века.

Количественное превосходство такого "архаического" типа орудий показывает, видимо, на некоторое увеличение пережиточных элементов производства в данный, переходный от палеолита к неолиту период времени.

Подобные явления, отражающие закономерности периода ломки, наблюдаются в переходный период от камня к металлу, от бронзы к железу.

3020

Ч А С Т Ь П.

1. Работа на Бирюсинской стоянке 8.
2. Предварительное исследование
"Поздне-тагарской пещеры" 12.

ИНСТИТУТ археологии РАН

11 августа. Внезапно жидкий слой в основании
Вирюсу, в составе руководителя Э.Р. Риг-
дидона, практиканте Г.Я. Ригонорбе
ва, рабочего А.И. Занадского, чле-

на школьного археологического кружка Петиримова Викто-
ра, Назарова Владимира. 1) Сильно развитой
12 августа. Осмотр местности в долине А. тобля
у устья реки Вирюсы на месте бывшего
те разобранной землянки. В результате
на месте разобранной землянки ранее были обна-

ружены следы пребывания человека каменного века (см.
дневник за 6-7 июля с.г.). Поэтому приступили к допол-
нительному исследованию. Оно вызвалось еще и тем, что
тщательный осмотр других участков не дал почти ника-
ких результатов. Не найдены к тому же места раскопок (См. прим.)
А.С. Еленева (1896-1997 г.г.), Н.К. Ауэрбаха и В.И. Гро-
мова (1926-27 г.г.) Объясняется это тем обстоятельством,
что значительная часть террасы у устья р. Вирюсы занята
постройкой и огородами леспромхоза.

13 августа. Начало рас-
копочных работ.

Участок со следами обитания первобытного чело-
века представляет площадь в 100² + 1-У1² метров.

Раскопочные работы начаты в С.З. углу (кв. №38)
Бывшей землянки. В процессе зачистки стен и углубле-
ния дна обнаружено последовательное залегание отхо-
дов производства в виде каменных отщепов, остатков
костей и проч. Это дало возможность точно определить
три культурных слоя:

Первый слой	на глубине	0,65 м	х)
Второй	" "	0,85 м	прим. см. на
Третий	" "	1,1 м	обороте.

При этом культурные отложения слоев по харак-
теру находок не отличаются друг от друга. Прилегающий
с обеих сторон лес второго слоя почти однороден.

Разер этого однометрового грунта выглядит так:
под слоем 50 см. вброса идет 25 -сантиметровый поч-
венный слой. Здесь встречается расколотая темно-ко-
ричневая галька. Она часто попадалась при закладке
шурфа на поиме Енисея, при зачистке стен и углубления
для ледяной дороги (см. дневник за 6-7 июля).

Далее слоем в 10 см шел темносерый суглинок. Он не содержит никаких остатков человеческой деятельности. За ним наступил едва заметный сантиметровый слой, где вкраплены осколки, отщепы и костные остатки. Затем последовал 20-сантиметровый светлосерый лесс, где никаких находок не обнаружено. За ним обнаружен второй ряд залегающих отходов производства. Следующий 25-сантиметровый слой светлосерого лесса, также не имел никаких находок. Наконец появился третий ряд, несколько более мощный, нежели второй (о находках см. приложение - кв. 38).

14-18 августа продолжение работ.

Чтобы установить площадь распространения третьего культурного слоя, провели шурфовки на дне бывшей землянки (кв. №47). Установлено, что здесь его не имеется. Зато на глубине 1,85 м от поверхности обнаружен другой слой. Он, кроме мелких костных остатков содержит каменные отщепы и осколки. Поэтому говорить о самостоятельном характере этих слоев трудно. Одно ясно: чем ниже лесс, тем он светлее.

При дальнейшей прокладке шурфа на глубине 2,47 метра отмечен едва заметный слой с малочисленными и более мелкими отщепами и фрагментами костей животных. Шурф углублен до 2,5 метра, но никаких находок далее не оказалось.

Эти наслоения решено исследовать на более обширной площади и попытаться установить различие находок по слоям.

28 августа. Начало раскопок на I, II, III, IV, частично V и VI квадратах.

С первых четырех квадратов снято от 5 до 25 см вброса. Он содержал истлевшие остатки костей и каменные отбросы производства. Затем выбран почвенный слой толщиной от 10 до 50 см, отображавший возвышение местности. Здесь в гумусе, кроме расколотых галечников (см. дневник от 23 августа), ничего не обнаружено.

Квадраты эти разрабатывались, как траншея для вноса земли из раскопа.

Перейдя к исследованию собственно площади раскопок, начали по слоям снимать землю с квадратов 99, 98, 88, 89 и 90. Здесь замечено следующее.

Под слоем выброса (20-40 см) имелся под-емный материал в виде фрагментов костей, отбросов и некоторых орудий (см. картотеку под-емного материала).

На глубине 15-20 см шел черный гумус. Здесь встречались разрушившиеся гальки, которые имели вид обожженных камней. Кроме того, найдены кости животных, и преимущественно расколотые трубчатые. На квадрате 90 обнаружен шейный позвонок крупного животного, на квадрате 99 - две крупных расколотых суставных кости. Обследуя 88 квадрат, обнаружили костяную пластинку (верхний отщеп)

ребра длиной 10,8, шириной 1,2 см. На квадрате 89 оказался обломок рога длиной около 10 см и на квадрате 90 - обломок рога мелкого животного. Кроме этого, на всех 5 квадратах на глубине от 20 до 70 см собрано около 90 мелких костей, среди которых много расколотых трубчатых.

Углубляясь на 88, 89, 90 квадратах до 35-40 см, в темносерых супесях, мы нашли следующие вещи:

- а) гальку со следами ударов (кв. 88, коллекция 208-2);
- б) плоскую гальку с ясно выраженными излучинами скола и простого осколок светлозеленого цвета (кв. 89, 208-3 и 4) и
- в) пластинку -отщеп темного цвета (кв. 90, № 6).

Причем здесь не удалось нам проследить единого слоя залегания вещей. Также и в последующих, 78, 79 и 90 квадратах, не появлялся определенный слой, где наблюдалось скопление культурных остатков. Но все же на глубине около 40 см. обнаружено:

а) светло темнозеленого цвета и тесловидный осколок (квадрат 78, № 7 и 8);

- б) тесловидное каменное орудие темного цвета и заготовка наконечника (кв. 79 ш 9-10);
- в) два грубо обработанных осколка темного цвета (кв. 80, I-Ia).

На этих же квадратах собрано более 10 мелких отщепов (нет кремневых) и много истлевших костей.

Последние преимущественно залегают в промежуток дернового и супесного слоев.

На квадратах 68, 69 и 70, благодаря возвышению бугорка, которая, возможно, затоплялась в большие воды, глубина залегания находок увеличилась до 50 см. На этих то квадратах прослежен едва заметный темноватый слой ("А"), где обнаружено, кроме отдельных мелких каменных осколков, следующие грубо обработанные орудия:

- а) остроконечник темного цвета, пластинка с яркими раковистыми изломами (кв. 68 ш 13-14) и в первой половине 68 квадрата, на глубине 0,7 метра наметилась другая культурный слой ("В"), давший тесловидное орудие темного цвета (ш 16);
- б) скребок односторонней обработки и каменное орудие неизвестного назначения (кв. 68, ш 17 и 20);
- в) галька со следами ударов и массивный осколок с обработанным краем (кв. 70, ш 18 и 19).

Квадраты 58, 59 и 60 выгодно отличались от предшествующих. Здесь ясен культурный слой "А" и на первых двух квадратах отчетливо вырисовывался слой "В", имевший свое распространение по южной стене прежнего раскопа, по квадратам 57 и 56.

Слой "А" на 58 квадрате дал два скребловидных, грубо обработанных орудия темного цвета (ш 21 и 22), а слой "В" - мелкие отщепы - "отходы производства".

Что же касается 59 квадрата, то он также дал 2 каменных орудия неизвестного назначения (ш 24 и 25) и во втором его слое найден скребок из белого камня (ш 24). Наконец, на 60-м квадрате поднят каменный осколок коричневого цвета (ш 25) и тесловидное орудие (ш 26).

Далше на кв. кв. 48, 49 и 50 сделаны более равнооб-
разные находки:

а) на первом квадрате найдены светлозеленое скребло
(м. 34), призматический нуклеус (м. 35) и во втором
слое данного квадрата - орудие, в виде недоделанно-
го наконечника М 33;

б) 49-й квадрат дал одно теслообразное орудие (м. 39)
два прекрасных яма (слой "В").

в) кв. 50 обогатил нас прекрасным вогнутым рабочим
краем скреблом (м. 43) и во втором слое нашли
ножевидную пластинку (м. 44) отщеп от гдельки (м. 45)
и светлозеленого цвета призматический нуклеус
(м. 46). Глубина залегания последних 0,7 метра.

Следующие 38, 39 и 40 квадраты более интерес-
ные.

На 38-м квадрате замечено сближение верхних
двух культурных слоев. Глубина первого ("А") слоя -
60 см и второго ("В") - 75 см. На 90-м см от по-
верхности обнаружен 3-й слой ("В") и 1,5 метра -
4-й ("Г").

Поперечный разрез по этому ряду выглядит
так: после 40 см выброса, давшего много грубо об-
битых скребловидных, теслообразных каменных ору-
дий и заготовок для них, идет 20 см почвенный
слой, затем темносерая супесь мощностью около
40 см, далее лептучкой простирается культурный
слой "А", ниже его 15 см светлозеленая пятнадцати
сантиметровая более светлая супесь и культурный
слой "В", наконец слой "В" вклинился в середину
35-ти сантиметрового светлосерого суглинка и
подстиляет его двухсантиметровый темный слой "Г",
лежащий в свою очередь на чистом лессовидном
суглинке. Слой "Г" несмотря на его толщину не со-
держит ясных следов жизни человека. Только обна-
руженные в нем мелкие отщепы указывали на необхо-
димость исследования данного слоя на большой
сравнительно площади.

Что же касается находок, сделанных нами на
этих квадратах, то они следующие:

38-й квадрат

а) до первого культурного слоя обнаружен обломок
каменного топора неолитического (?) облика, (труд-
но установить технику обработки орудий - оно силь-
но деформировано - см. рис.)

б) в слое "А" встречено два скребка незаконченной отделки (№ 41 и № 47) и следующий слой дал несколько мелких отщепков;

в) слой "Б" богат осколками костей и выше здесь же обнаружено два грубо обработанных каменных орудия (заготовки ? № 5051).

Кв. 39.

а) слой "В" также оказался костеносным; если мы нашли в первом слое одно долотовидное каменное орудие (отбойник?), то во втором - более 10 мелких костей и обломки плоского костяного остроконечника с желобком по ребру, длиной 13 см и шириной 4 см (№ 108) наконечника дротика.

б) В этом же слое встретились оббитая галька и ножевидная пластинка (№ 54 и 56);

в) Под слоем "Г", на глубине 1,15 м. обнаружено скопление ракушек (*Merissera Sp.* 30 шт.), характерных, по определению проф. С. П. Вейсина, для травянистых склонов, избегая они контакта с водой и встречаются на песчаных или известковых почвах.

Кв. № 40.

а) на глубине 0,5 м. от поверхности нашли топоровидное каменное орудие неолитического облика (?). Вышеупомянутый обломок подобного орудия (быть может, грузила для рыболовных сетей - см. рис. и фото).

б) в слое "А" встретилась небольшая галька со следами отщепов (грубный нуклеус № 36) и плохо обработанный скребок темного цвета;

в) слой "Б" дал одно орудие в виде наконечника грубой обработки (№ 58а) оскол от гальки с ретушированным рабочим краем (№ 59) и ножевидную пластинку небольшого размера (№ 61).

г) в слое "В" найдено - I нуклеус призматической формы (60а) и несколько разрозненных костей.

3735

Переходя к описанию кв. кв. 28, 29 и 30, следует заметить, что и они богаты следами человеческой деятельности, несмотря на истощение культурных слоев, особенно мощности.

Кв. № 28

а) верхний слой дал два скребла односторонней обработки (62-63 а) и каменное орудие неизвестного назначения (отбойник ? № 63);

б) в следующем слое нашли грубо-обработанную гальку и небольшое скребло;

в) слой "В" содержал несколько размельченных костей и незаконченную заготовку наконечника (№ 67).

Что же касается последнего слоя, то он здесь наиболее ярок, но кроме 3 мелких отщепов не дал никаких остатков культуры (см. фото).

Кв. № 29

а) слой "А" сразу обогатил нас четырьмя предметами, именно: двумя скребловидными осколками от гальки (№ 66 и 69), ножевидной пластинкой темного цвета и каменным орудием в виде наконечника стрелы грубой обработки (№ 70-71);

б) слой "В" дал одну расколотую гальку (77) и каменное орудие неизвестного назначения (73);

в) в слое "В" обнаружена одна трубчатая кость крупного животного (см. фото разреза данных квадратов), грубое тесловидное орудие (79), орудие в виде отбойника (79а)

Последний слой стал менее заметным, не содержит культурных остатков.

Квадрат № 30 разработан до уровня второго слоя, где обнаружено две остроконечные заготовки каменного орудия грубой обработки и первый слой дал один тесловидный осколок.

Таким образом характер культурного остатка на этом участке стал для нас ясным и потому мы не стали здесь расширять наш раскоп, но надо было проследить границу распространения культурных слоев в остальной части хозяйственного раскопа. С этой целью был заложен шурф на дне прежнего раскопа: углубили квадраты 47 и 48 до 3,5 метров, но признаков присутствия культурных остатков

не обнаружили.

Приступая к зачистке стен углубления, начали работу на кв. кв. 27 и 26, где одномоетровый разрез выглядел так:

под песчаным выбросом шел 20-ти сантиметровый почвенный слой, не содержащий, кроме истлевших костных остатков никаких следов человеческой деятельности; далее - темно-серая чистая супесь около 40 см, и, наконец едва заметный культурный слой "В" и под ним светло-серая супесь.

В этом слое нашли всего два предмета - не большую ножевидную пластинку (№164) и кремневидный скребок (166). Кроме того из выброса было поднято две грубо оббитые заготовки в виде наконечника (82) и отбойника (82).

Что касается 26 кв., то он мало чем отличался от предшествующего, хотя на этом квадрате культурный слой сходит на нет, но здесь же была обнаружена одна ножевидная пластинка (№137).

На следующих трех квадратах, именно: 25, 24 и 23, не прослежено определенного слоя с культурными остатками, но и здесь были найдены отдельные предметы. Так, например 25 квадрат, на 45 сантиметре от поверхности материкового грунта, дал только один массивный скребок с прямым рабочим краем (№136), но из слоя выброса было поднято пять предметов - две заготовки в виде наконечников (156 и 161), не большой ножевидный оскол (160), миниатюрный скребок (161) и два отщепы - "отходов производства".

Квадрат № 24 также беден находками - почти в дерновом слое было поднято грубое каменное оружие типа отбойника (№ 84) и на глубине 40 см найдено 3-х гранное каменное оружие с обработанным концом (наконечник?) (91). Из выброса подняли заготовку наконечника (№129).

Наконец, кв. № 23 дал только одну пластинку с ярким следом искусственного скола (№84). Глубина ее залегания 40 см. Из выброса же поднято два скребоквидных осколка (86 и 87).

Последние квадраты указывали на присутствие и здесь культурных остатков. Несмотря на их малочисленность нам хотелось установить границу их распространения на квадратах 23, 23 и 23.

39 38

На первых двух квадратах мы также не обнаружили ясно выраженных темных слоев, но вещи залегали почти на одном уровне. На кв. № 33, на глубине в 0,5 м. найдено два мелких отщепов с заметными следами обработки.

Следующий, 43 квадрат дал грубо обработанный наконечник (90а), залегающий на глубине 47 см, в темносерой супеси, а на выбросе встретили массивный оскол (№90).

Что касается остальных пяти квадратов, то они богаты находками, залегающими в темносерой чистой супеси, на глубине 60-65 см от поверхности.

На первом квадрате (часть 53а и 63 кв. см фото план раскопа) найдены пластинка овальной формы с обработанным краем (175), плоский оскол от гальки (176) и две ножевидные пластинки (105-107).

Второй квадрат (54 и 64) дал скребловидный оскол (172), пластинку с ретушированным рабочим краем (177) и грубое скребловидное орудие (108).

На третьем квадрате встретились две гальки со следами ударов (96 и 97х и на выброса подняли массивное скребловидное орудие (111). Следующий (56 и 66) квадрат более богат, чем последние. На нем найдено: а) недоделанный небольшой наконечник (98); б) масса раздробленных костей, среди них лошадковидная пластинка (долото? №101); пластинка отщеп от гальки (115); г) большое ножевидное орудие (121). На последнем квадрате находок не было, хотя на второй половине, именно на 67 квадрате, на глубине 0,7 м. намечился едва заметный темный слой, но не удалось нам проследить его дальше.

Что касается подъемного материала, то он собран преимущественно, из выброса прежнего раскопа и включен только в список находок (без указания № квадратов). Следует заметить, что все эти предметы (в количестве 37 штук) имеют характерные черты для орудий из данной стоянки. Незаконченность, грубая обработка и неустойчивость форм затрудняющие определить назначение орудий, особенно характерны для стоянок, расположенных на первой надпойменной террасе Енисея (открытые нами стоянки в устье р. Караульной в районе р. Пионерской).

Подобный архаизм орудий, напомирующий, иногда, каменное орудие более ранней эпохи указывает, видимо, на падение техники каменной индустрии к концу палеолита, по существу, в переходный к неолиту период.

~~Приложение № 4. Подземные хранения в Иркутском музее~~
Архив..... " №90).

Предварительное исследование "Поздне-тагарской пещеры."

Она расположена в 300 м. от "многоэтажной" впадины по течению р. Енисея и представляет собой узкое щелевидное углубление в известняковой скале. Размер ее: 30 x 3 x 5 метров. Пол пещеры покрыт мощным слоем сухой земли темного цвета.

Проведенные работы на площади в 4 кв. метра дали следующие результаты:

а) на первом кв. найдено 7 шт. каменных грузил для сетей, много костей рыб, и здесь же на глубине 30 см от поверхности обнаружен рог (осули со следами обрuba на толстом его конце (см. фото М...));

б) на той же глубине, во втором кв. найдено три обрuba рога длиной 3-4 см (заготовки свистулки), 4 костяных иглы (одна с проушиной на конце, другая заострена с обоих концов и имеет зарубку в середине 1) и отпиленная головка трубчатой кости 2) (см. фото М...).

1) Подобные иглы были найдены А.Я. Тугариновым в 1924 г. во время его раскопок в Пещерном долу - см. коллекцию № 140 Красноярского Музея.

2) А.С. Еленев нашел в "Костяной пещере" отпиленный вертлук плеча (или бедра) с диаметром основания (плоскость разреза) в 4 см и высотой 2,2 см, по оси, - как пишет, просверлен навал диаметр его 0,7 см со стороны основания видны 4 углубления с отверстиями по одной прямой линии (см. приложение № 4, стр. 6), а наше находка - заготовка такого предмета, который видимо служил украшением, - в быту скотоводов подобные костяшки продевали на ремни служили подвесками для огунов, ножей, кинжалов и проч. личных атрибутов мужчин, которые их носили на весу, прикрепляя к кушаку. Отпиленные от астроголов просверленные бляшки найдены на "тагарских стоянках."

4139

в) На кв. № 3, кроме зубов крупного травоядного (верблюда), в 30 см. от поверхности найдено четыре костяных накладок лука (отщепленные внешние поверхности ребр), четырехгранный массивный костяной наконечник стрелы "тагарского" типа и фрагменты берестяного колчана (?) со следами швов по краям; у самой стержневой части найдена половина составной свистульки от стрелы (см. фото №...) и, видимо, целая свистулька была найдена Еленевым (1);

г) Кв. № 4 дал несколько обделанных трубчатых костей косули (?) со следами поперечных надрезов (см. фото) и А.С. Еленев также нашел "группу обделанных сколок большой трубчатой кости в 14,5 сантиметра длины и 1,8 сантиметра ширины с зарубками на концах (2)

На этом же кв. собрано несколько зубов крупного хищника (медведя?). Обломки головной кости животного, и кроме того на глубине 40 см найдена овальная костяная пластина со следами облома на удлиненной ее части и на большой костяной обрешке один конец которой заострен (обтесан с трех сторон - см. фото)

Данная пещера была, видимо, удобным жилищем для первобытных людей - глубина ее (длина около 30 метров), достаточна для относительного уютного температурного режима в ней, она суха и вход ее узок, удобен для закрывания. На это

1) Он пишет: "в виде бочонка обделанная небольшая кость в длину 3,5 сантиметра, в диаметре среднего сечения 1,7 сантиметра и в диаметре края 0,9 сантиметра, в расстоянии 1,2 сантиметра от края, находится один прорез в другом два прореза в 1 сантиметра длины и 0,2 сантиметра ширины" и наша находка совершенно одинакова (см. приложения № 4 стр. 6).

2) Приложения № 4, стр. 6.

указывают истлевшие две вершины сухоостей, приде-
лашки и стволу переднего края пещеры, современни-
ми охотниками, хотя в глубинных сухих пещерах благо-
даря особому атмосферного условия тленные предме-
ты могут сохраняться очень долго.

Полагаем, что окончательная записка пола
пещеры даст, по всей вероятности, много ценного
материала по "костяной индустрии поздних та-
гарцев" - условно названных нами людей проши-
ших сюда из южно части Края и временно обита-
вших в припечерских пещерах.

ИНСТИТУТ археологии РАН

4341

Ч А С Т Ь Ш .

=====

I. Извлечение из дневников.....

ИНСТИТУТ археологии РАН

Дневник

археологического обследования в окрестностях гор.
Красноярска с 19 июня по 20 июля 1946г.

Работа ~~была~~ начата с осмотра левого берега реки
Качи в 5 километрах от ее устья. В давние времена на этом
месте протекала, видимо, многоводная река, впадавшая в
Енисей значительно выше современного устья Качи.

Когда-то при впадении ее в Енисей, по всей видимос-
ти, образовался широкий залив. Теперь на оголенном дне
расположена основная часть городских строений. Здесь же
протекает маловодная река Кача.

У берегов ее возвышается Караульный холм, первая
надпойменная терраса древней реки. В настоящее время
она настолько великава, что народ стал называть ее Ка-
раульной горой. Именуется этот холм так потому, что
здесь стоял наблюдательный пункт казачьего караула, ох-
ранявший острог от набегов качинских кирзизов.

Ю-Ю-З. склоны Караульного холма изрезаны больши-
ми рвами и ущельями, с оголенными девонскими толщами
красноцветными мергелями, или "Княнд - драми", как называ-
ли их качинцы. Первоначальное поселение русских, огоро-
женное сплошной в то время стеной из заостренных бревен
со сторожевыми башнями по углам, было названо Краснояр-
ским острогом.

Основан он в 1628 году у устья Качи Андреем Ду-
бенским, впоследствии воеводой этого острога.

Вымывание склонов Караульной террасы идет очень
интенсивно, особенно на западном ее склоне, образовав-
шемся в результате намыва и речного отложения. В наше
время в местах размыва обнажаются кости ископаемых жи-
вотных - "даты геологического календаря."

19 июня. Осмотр западного
склона Караульного холма.

В одном из таких оврагов, известном среди населе-
ния, как большой овраг у мазутогонного предприятия, об-
найдены кости мамонта. В 50 метрах от этого
места, на глубине 3 метров от поверхности земли найде-
ны обломки бизя древнего животного, еще ниже - облом-
ки верхней части черепа. Выше по оврагу, в 40м. от пер-

ной находки, на глубине 6 м. извлечен шейный позвонок.

В этой экскурсии принимали участие члены археологического кружка (5 человек) и доцент Педагогического института Л.И. Слободской.

20 июня. Осмотр сарагов левого берега Качи и забоев кирпичного завода.

10 метровый забой ниже метрового поверхностного слоя представляет довольно однообразный суглинок наносного происхождения.

В промежутке 8-9 метров от поверхности встречаются кости мамонта, носорога, быка, лошади и других животных, даже наблюдаются примазки угля, следы органических остатков. Найденны также корни дерева (посланы на определение). Заложены в забое на глубине 0,85 м. шурф дал речную гальку и гравий. Тщательные поиски следов жизни человека, как и в прошлом году, успехом не увенчались.

Искусственно расколотые длинные кости животных (мой находки летом 1945 года) могли быть перенесены сюда мощным потоком воды или самим человеком, современником мамонта, имевшим поблизости поселение.

На восточном склоне гривы, у подножия которой расположено кирпичный завод, при обработке полей обнаружено скопление размельченных костей домашних животных и гладких типично "Тагарской" культуры темносерых керамик.

На одном из таких выдувов найден наконечник бронзовой стрелы, имеющий четырехгранную (узко-ромбовидную в разрезе) форму и по четырем сторонам утолщенной его части пазы обтекаемости. Тыльный конец наконечника стрелы обрезан для вставки в древко. Длина наконечника 86 мм, наибольшая 8 мм. (см. фото и рис.). Это, видимо, новый вид наконечника стрел тагарского происхождения, хотя такого типа предметы рассматриваются еще, как орудие для обработки дерева (см. коллекция музея).

Произведен осмотр поздне-палеолитической стоянки на древней террасе Качи, т.е. у В-У-В. подножия заводской сопки. На глубине одного метра и протяжении 5 м прослеживается сантиметровой темный слой с примазками угля. Встречаются кремневые осколки и остатки костей.

В 1940 г. Г.П.Сосновский заложил здесь шурф. В 1945 году эту стоянку осмотрел А.П.Окладников и рекомендовал раскопать ее, так как она подвергается разрушению. (См. Краткие сообщения о докладах и полевых исследованиях ИИМК, XIII, стр.95-98.)

Попутно проведена опытная экскурсия со школьниками.

Выводы:

1. Почаще осматривать забой кирпичного завода для сбора палеонтологического, палеоботанического материалов и поисков следов жизни древнего человека.

2. Заложить шурфы на палеолитической стоянке для установления границы распространения культурного слоя.

3. Для однодневной геолого-археологической школьной экскурсии считать целесообразным следующий маршрут:

а) Западные склоны Караульного холма (геоморфологическое и палеонтологическое наблюдений);

б) забой кирпичного завода (палеонтологические и археологические поиски);

в) эппалеолитические стоянки у подножья заводской гряды (ознакомление со следами древнего поселения);

г) восточный склон заводской гряды (сбор подъемного материала со стоянок Тагарского времени);

д) Обратный путь - осмотр берегов Качи, Бугача и обнаружения у старого кирпичного завода (поиски следов жизни древнего человека).

26 июня. Обследование стоянки "Афонтова гора."

(Ю.Ю.В. подножья Гремачинской гряды, точнее, ее предгорья, служившего некогда первой террасой древнего русла Енисея). Здесь в 1864 г. И.Т.Савенков впервые обнаружил следы жизни древнего человека и проводил ряд раскопочных работ. После него в 1924-28г.г. на этой стоянке производили раскопки археологи Н.К.Ауэрбах, В.И.Громов и Г.П.Сосновский.

В настоящее время под действием воды образовались большие овраги, и слой с отложением остатков поселения разрушается. Осмотр обвалов дал большое количество материала в виде каменных отщепов, осколков и костей животных. (Заслуживает внимания часть обработанного ребра для выделки шкур (?))

4785

Кроме детей-школьников, в походе принимал участие работник Крайкома партии П.П. Сиротенко.

В ы в о д:

Принять меры к подготовке будущей раскопки палеолитической стоянки у подножья Афонтовой террасы, т.е.

а) Просить центральные научно-исследовательские учреждения принять участие в раскопке стоянки;

б) Включить для этих раскопок в смету Музея на будущий год не менее 10.000 р.;

в) Произвести зачистку культурного слоя там, где намечался обвал.

22 июня. Исследование левого берега Енисея и речки Качи у ее устья.

По словам местных жителей, при вскрытии на 20-метровой террасе реки Енисея, восточнее хирургической больницы, бугорков, обнаруживались кости лошадей и украшения сбруй. Установлено, что бугорки имеют более позднее происхождение. Сбруйных украшений при раскопке не найдено. Здесь зарывали, видимо, паших домашних животных. Следует заметить, что в этих местах имеются холмы в виде курганов на вид более древнего происхождения, но которых раскопать не удалось. Не доходя до больницы, осмотрен карьер, где береговые возвышения состоят из строительного гравия. По всей вероятности, это продолжение тех слоев гравия и речной гальки, которые обнаружены на кирпичном заводе (см. выше 20 июня).

Обрыв у Покровской слободы. На глубине 0,2-0,5 м.

от поверхности обнажаются обломки костей животных и керамика "Тагарского" типа.

В ы в о д:

1. Раскопать более древние бугры восточнее хирургической больницы;

2. Заложить шурф на "Тагарской стоянке" у Покровской слободы после освобождения этого места от огородов.

23. Июня. Археолого-географическая экскурсия на правый берег реки Енисей.

Горная речка Базаиха течет вдоль скалистой гривы с продолговатым плато, оканчивающимся высокой сопкой при выходе речки ~~на~~ меж скалистых гор. Против Базаихской пади на плоской возвышенности имеется седловина, которая заставляет геологов строить гипотезу о том, что древнее русло Базаихи проходило по этой плоской возвышенности. Ныне она называется "диваном". С углублением русла реки эта возвышенность стала служить препятствием. Поэтому Базаиха круто повернула налево и пошла вдоль образовавшегося барьера (60-65-метровая терраса).

На террасе исследовано известное в литературе "Змеиное городище" - поселение, укрепленное земляными валами и примыкающими к ним рвами. Таким образом, площадь городища с восточной и западной стороны окаймлена земляными укреплениями, а с северной и южной - крутыми обрывами к Енисею и Базаихе.

Протяженность восточных укреплений 260 метров, западных - 113 метров. Глубина рвов около 1 метра, ширина 2 метра. Валу, видимо, сильно оплели и высота их не превышает 0,8 метра. С Енисея видны крайние точки укрепления.

В укреплениях имелись ворота. С восточной стороны их было четыре, шириной 2-3 метра, а с западной - три, шириной 3,7 метра. Длина городища 800 метров. Поверхность его ровная и была когда-то поросшая лесом. Сохранились отдельные пни деревьев.

Культурный слой здесь чрезвычайно тонок. Площадь этого укрепления занята огородами. Поэтому раскопочных работ не производилось.

Нотрудно себе представить, что здесь не было никаких следов жилища. Оно могло быть временным укреплением, сооруженным местными обитателями незадолго до прихода русских. После полевых работ следует произвести осмотр этого городища.

ТАК-МАЖ (левая сторона реки Базаихи) - обнажение сиенитовой интрузии.

Это - отрог из твердых пород, противостоящих разрушительному действию воды, тогда как окружа-

шие его горные породы разрушались и уносились потоками. Здесь осмотрена пещера "Ворота". Она представляет собой сквозную щель в скале, тянущуюся с С-З на Ю-В. Длина ее 21, ширина от 1,5 до 7, высота 8-10 метров. Дно пещеры имеет наклон с углом около 30° и устлано мощным слоем гравия.

Здесь А.С. Еленевым найдены кости животных, железная стрела, долото, обломки керамики и прочее. (с. Карцов. "Описание...", стр. 6). Заложенный небольшой шурф не дал ничего, кроме костей животных. Эта щель с постоянными сквозными ветрами, как жилище, очевидно была непригодной, и лишь площадка, образовавшаяся между скал, обращает серьезное внимание, хотя никаких следов жизни древнего человека не обнаружено. Учитывая геоморфологию местности, следует предположить, что такой защищенный со всех сторон уголок едва-ли мог быть не населенным в древности, потому что человек в ту эпоху был более тесно связан с природой и нуждался в естественной защите.

С горы ТАК-МАК видны величественные сиенитовые выходы ("Столбы"), возвышающиеся среди окружающего вымытого ландшафта. Эти причудливой формы скалы не только украшают берега могучего Енисея и его горных притоков Базаихи, Лалетиной и Маховой, но и производят впечатление сторожевых постов. Народ во все века слагал о них легенды и сказания.

24 июня. Экскурсия на Ладейское городище.

Совместно с работниками Пединститута и членами археологического кружка осмотрены правобережные пески в районе д. Ладейки и Бумстроля.

Дюнные стоянки и "Ладейское городище" находятся в зонах строительства. Поэтому (за исключением отдельных выдувов) в настоящее время от них не осталось никаких следов. На некоторых выдувах собрана керамика неолитического облика.

27 июня. Осмотр пещер на южном отроге Николаевской сопки.

В литературе имеется сообщение о находках

каменного орудия (скребка) у входа в пещеру, во втором догу от спуска верхней дороги в Дачный поселок.

Исследованная нами пещера в бывшем Монастырском догу не совпадает с описанием В.Г. Карцова. Он пишет, что глубина ее около 3 м, ширина 4 и высота до 6-7 м. По нашим данным, она имеет глубину 6 м, ширину 7 и высоту 5 м.

Осмотрены овраги, идущие по этому догу. Следов пребывания в них древнего человека не обнаружено. В 30 м ниже от пещеры в обрыве на глубине 70 см от поверхности найдена берцовая кость носорога.

В 60 м от большой пещеры находится 5,5-метровое углубление. Стены его очень отвесны. Пол пещеры устлан щебнем, землей, намытым сверху перегноем. Размер ее 2,5 x 5,5 м. Отверстие значительно уже площади пола. Такая форма углубления дала повод народу назвать его "Карманом".

Кроме детей-школьников участие в походе принимал П.Н. Бояршинов, художник и скульптор музея, знакомый с "Карманом" и ранее. Зимой края углубления, часть стены и пола были покрыты инеем. Это указывало на существование здесь, а валежной в течение веков щебнем, пещеры. Она, как водосточное явление, должна была иметь выход к рву. Поэтому для отыскания входящего наружу отверстия была начата раскопачная работа у подножья скалы. Вход в пещеру закрыт, обвалившимися сверху известняковыми глыбами, щебнем и землей. Образовался откос, у подножья которого заметна яма — ~~запылившее~~ место входа под земной водой.

У утесов местами небольшие щели. Они, возможно, указывают на наличие еще таких же закрытых гротов-пещер, аналогичных открытой нами, где вначале намечился верхний край входа в виде щели, затем свод к "Карману". Геоморфология местности здесь такова, что последняя не могла быть не оцененной древним человеком. Десятиметровые известняковые скалы образуют другобразной формы защитные стены. На правой оконечности имеется большая открытая пещера-навес (см. фото). За изгибом утеса — щели, откуда просачивается вода. Эти скалы могли служить превосходным местом для облавной охоты и для загоня зверей в ловчие ямы, под откос обрывов. Здесь,

несомненно, в древние времена жил могущественный, выносливый и приспособленный к окружающей его природе человек.

28 июня. Исследование пещеры-грома на правом острове скал.

Пещера эта имеет в радиусе 6-метровый полукруглый пол с небольшим скатом к входу.

Высота сводчатого потолка у входа равна 5 метрам. В глубине пещеры - щель длиной около 3 м, с просачивающейся водой. Стены и потолок довольно гладкие, лишь на левой половине грома имеется большая трещина и в одном месте образовалось сквозное отверстие. Проникающая при ливнях дождевая вода интенсивно разрушает передний край пещеры. У входа в нее на высоте 5 метров от уровня протекающего с перерывом ключа расположена площадка. Ключ этот, видимо, глубинного происхождения: зимою он не замерзает. Между описанной пещерой и "Карманом" имеется значительное углубление, откуда, вероятно, ключ и выходил. В настоящее время он берет начало значительно выше и интенсивнее расширяет ущелье, нарушающее непрерывную цепь скал. По обеим сторонам последнего стоят крутые скалы, носящие название "Борова", так как в недавнем прошлом вершины их сходились в форме навеса. Очень возможно, что на месте теперешнего ущелья была когда-то пещера, со временем разрушившаяся. При внимательном осмотре стен ущелья выяснилось, что лишайниковые морщины и складчатости на них отсутствуют. Это дает представление о том, что разрушительный процесс совершался здесь относительно поздно.

29 июня. Начало раскопочной работы у входа в пещеру.

Здесь попадались кости грызунов и трубчатые кости современных животных. Снято около 3 м земли и щебня.

Видна щель в пещеру "Карман". Работа приостановлена. Нужна дополнительная рабочая сила.

Заложена второй шурф в "Большой пещере". (1,5 x 1 x 0,5 м). На глубине 0,3 м обнаружен костяной слой. Среди щебня и суглинки, вместе с обглодками, главным образом, трубчатых костей животных, появились хорошо сохранившиеся кости мелких грызунов, птиц.

На первый взгляд слой этот напоминал остатки еды, но такое впечатление нарушается уже по одному тому, что мелкие кости были совершенно нетронутыми. Представляет интерес, каким образом среди костей грызунов оказались остатки костей животных и птиц? Может быть, они занесены в пещеру хищной птицей? Поэтому до определения их и дополнительного исследования пещеры ничего определенного сказать нельзя.

30 июня. Продолжение работы в "Большой пещере"

Рядом с первым заложены шурф (1,5x1x0,5 м). Здесь также обнаружено скопление костей грызунов. При этом на глубине 20-25 и 40 см. они встречаются слоями. Выбран слой в 3x1x0,5 м, но никаких определенных следов пребывания древнего человека не удалось обнаружить.

2 июля. Продолжение раскопки у входа в пещеру.

Перебран мощный слой земли и щебня - около 5 м³. Стадия ясно видны не только боковой вход в "Карман", но и щель в другую пещеру. Обнаружены кости грызунов. В 70-80 м ниже от раскопок во рву член археологического кружка Вова Назаров нашел шейный позвонок ископаемого (быка или носорога?).

4 июля. Осмотр вымоин и обвалившихся земель на стоянке у подножья "Афонтовой горы".

После сильного ливня в 20 м от большого мазутного бака у подножья террасы обнажился 5-сантиметровый слой с ясными следами деятельности человека. При очистке обвала обнаружена масса дробленных костей и несколько каменных отщепов и осколков. Найдено также 2 обломка ребристой кости, одна сторона которой обработана, край заострен. Повидимому, это обломок скоблящего орудия для обработки мелких шкурок (длина 23 см и ширина 3,5 см)

5 июля. Разработка узкого входа в пещеру.

Оказывается, что пещера имеет большую площадь. Длина ее равняется 23 м. В отдельных местах ширина и высота достигают до 5-6 м. "Вода точит камень".

53 91

- говорит русская пословица. Справедливость ее подтверждается практически. Подземная пустота образовалась под действием именно воды. Атмосферные осадки, стекая по склону, насыщались продуктами окисления и разрушающе действовали на известняковые скалы. Поэтому в пещере имеется масса вымоин и рукавов, образовавшихся в равной степени и благодаря выщелачиваемости.

Сегодня удалось проложить незначительную щель, проникнуть по которой можно с большим трудом. Шесть метров нужно было пролезти, затем проход расширился настолько, что стало возможным подняться на корточки и немного далее свободно во весь рост.

ЗАКЛЮЧЕНИЕ: 1. Вновь открытая нами пещера имеет водное происхождение. Оно типично для всех приенисейских пещер, расположенных в известковых отложениях. Поэтому подробное ее исследование даст ключ для понимания массы других пещер, которые почти еще не исследованы.

2. Внешняя обстановка "Новой пещеры" благоприятствовала ее обитаемости. Здесь были все условия охоты, которая была основой материального производства первобытного человека. Кроме того, данная местность могла служить превосходным убежищем для человека от врагов и неблагоприятных условий погоды.

3. Поскольку пещера закрыта в отдаленные от нас времена, следы пребывания в ней человека должны быть никем не тронутыми, хотя о наличии их можно говорить пока лишь предположительно.

4. Близость пещеры к такому крупному культурно-административному центру, каким является г. Красноярск, придает ей, кроме научно-исследовательской значимости, большой учебно-вспомогательный и культурно-просветительный интерес в деле научной пропаганды знаний и по естествознанию и по истории. Это - тип жилища, наглядный материал, способствующий пониманию законов общественного развития первобытного общества и, следовательно, последующих периодов истории человечества.

842

6-7 июля поездка на Вирюсу.

Состояние археологических памятников (пещер и стоянок), расположенных в устье р. Вирюсы неизвестно. Со времени производства там археологических работ Н.К. Ауэрбахом и В.И. Громовым прошло ровно 20 лет.

Лишь в 1937 году пещеры были осмотрены членами Международного Геологического конгресса и в том числе В.И. Громовым.

Осмотр "Многоэтажной" пещеры.

Доступ в I большую пещеру, расположенную на левом берегу Енисея, в 1,8 км выше от деревни, легок сверху - со стороны леса. По сквозным отверстиям в пещеру установлены лесницы. Длина пещеры более 50 м; ширина от 20-5 м; высота от 2 д до 2 м. (См. Альбом, рис. 1 и 2).

Пол покрыт мощным слоем ила и щебня. Свод пещеры имеет несколько ярусов, образующих, как бы этажи с выходом наружу. Поэтому называем ее "многоэтажной" в описании А.С. Еленева, она обозначена шестым номером.

Поздне-палеолитическая стоянка на устье р. Вирюсы.

Поиски следов раскопок 1926 и 27 г.г. не увенчались успехом. Вирюсинские заимки застроены. (См. рис. №3). Зачистка берега Енисея дала массу обожженной гальки, какие были еще обнаружены в разрезе раскопок произведенных лесхозом с хозяйственной целью. Поэтому мы тщательно осматривали все обнажения и зачищали их стены. При этом на месте разобранной землянки встречались искусственно расколотые камни. В южной стене раскопа, на глубине 0,8 м. нашли скопление костей и обломков рога косули (см. альбом рис. №5)

Наконец, из выброса были подняты каменные осколки, отщепы и заготовка наконечника дротика (см. рис. 4-1).

9-10 июля, экскурсия с детьми на Вирюсу.

Краевой Комитет ВЛКСМ организовал около 200 детей на экскурсию.

Пионеры-отличники учебы, плывя вверх по Енисею мимо памятников в археологии мест, слушали рассказ о Змеином городище, о стоянках каменного века у подножья "Афоновой гривы", у д. Базаиха, о пещерах по р. Базаихе, на г. Такмак, о "Новой пещере" - возле Дома Отдыха, о стоянках в устьях рек Пионерской, Караульной, о пещерах на известковом, и т. д.

Учащиеся старших классов были в пещерах на Вирюсе. В "многоэтажной пещере" дети нашли кости гризюнов, рыб, диких, домашних животных и несколько обломков глиняных сосудов.

12 июля. Экскурсия в репозиторий Педианститута на Вирюсу.

У входа одной из пещер мы увидели - "А.С. 1896/7", (см. фото 5-6). Это надпись Алексея Сергеевича Еленева исследовавшего тогда Вирюсинские пещеры. Прошло 60 лет. В память первого ученого, установившего обитаемость Вирюсинский пещер, одна из них, именно пещера с надписью, названа "Еленевской".

Мне удалось найти рукописный отчет А.С. Еленева в архиве Географического общества. В сообщении о Вирюсинских пещерах автор описывает шесть пещер: две "спальные", расположенные на правом берегу Енисея, четыре на левом берегу, из коих две выше по Енисею от устья Вирюсы и две ниже ее. Последние пещеры в числе многих других, осмотрены нами.

О шестой пещере А.С. Еленев сообщает, что ее размер у входа 20м. высота 8 и длина до 25 метров. Эти же измерения мы нашли у пещеры, которую называем "Еленевской".

В пещере А.С. Еленев встретил массу костей и называет ее "костеносной". В настоящее время также в ней много костей, при чем все они расколоты вплоть до бабок.

1) Иркутский научный музей, рукопись №130. См. приложение № 4

На "Татарских" стоянках, в окрестностях гор. Красноярска, наблюдается масса размельченных костей и типичная для этой культуры керамика.

Заложенный нами в пещере I хвост метр. шурф дал такой же материал, что и на стоянках. А. С. Еленев нашел в пещере много таких костяных предметов, какие мы встречали и встречали в соседней пещере. Она расположена в 250 м. выше по долу, идущему по правую (если стоять лицом к пещере) "Еленевской пещеры" I)

I) См. " Поздне-Татарская пещера "

ИНСТИТУТ археологии РАН

Д Н Е В Н И К

экскурсии Э.Р. Рыгдылона и практиканта П.И.Симпилова.

8 сентября. Обследование пещеры № 1.

Находится пещера № 1 на левом берегу Енисея, в сорока метрах от дороги, идущей от речки Пионерская в поселок Известковый (в 16 км от Красноярска). Расположена в известняковых отложениях сиенитового характера, возвышающегося на 50 метров от уровня Енисея. Форма ее чашевидная. Этим, подобного рода, пещеры отличаются от известняковых водного происхождения. Несколько ниже находится не большая щель глубиной около 2 метров.

Длина пещеры 3,5, ширина 3 и высота у входа 2 метра. Доступ довольно легкий, хотя несколько затруднен двухметровым крутым возвышением у входа.

Вход направлен почти на юг. Справа, со стороны господствующих ветров, пещера защищена довольно высоким известняковым отрогом. Потому-то она и могла быть обитаемой.

Пол пещеры ровный. У северо-западной стены проведена его заплата на одном квадратном метре. Снято около 0,5 м³ земли, но никаких остатков материальной культуры не обнаружено, хотя и встречались мелкие кости животных, расколотых человеком. Это дает возможность предполагать об обитаемости в прошлом пещеры. Поэтому на следующее лето необходимо произвести раскопочные работы. Хотя трудно представить, что слой обитания здесь не был нарушен, но, как подступ к Караулинским пещерам, он заслуживает внимания.

9 сентября. Обследование пещеры № 2.

Примерно, в 500 метрах от речки Караульной, выше по течению Енисея, на правой стороне дороги, идущей по северной стороне первого Овсянского быка, который, видимо, стоял когда-то в русле р. Енисея, - расположена пещера щель длиной около 7, высотой 3-5 и шириной 1-1,5 метра. Пол ее - с большим скатом к выходу. Из глу-

бинн пещеры с потолка, особенно после дождя, интенсивно оснивается земля. Раарушающее действие воды здесь настолько сильно, что в недалеком времени она будет иметь выход на отроге гринн, идущей с северо-запада на юг. Здесь образовалось небольшое ваймише. Дальше на обрывах с южной стороны расположены ниже описанные пещеры.

На отроге гринн - высокий "столб" известняковое обнажение. Лицевая сторона его со стороны дороги от р. Караульной имеет чертание человеческой головы в профиль. Вершина по форме походит на высокий головной убор. Местные жители называют эту скалу "Монахом" (см. рис. и фото). Раарушительное действие не только воды и ветра, но и человека (здесь добывают негашеную известь) настолько деформировало пещеру, что найти следы пребывания в ней человека пока не представляется возможным. Но, судя по характеру ее местоположения, она не могла быть необитаемой. К сожалению, в кратком описании А.С. Еленевым Караулинских пещер о ней нет никаких указаний (см. Памятную книгу Енисейской губ. за 1889 год. Приложение стр. 14-15)

10-е сентября. Обследование пещеры № 3.

Находится она у деревни Овсянки в известковом обнажении, резко вдающемся в русло Енисея с левой стороны. Обнажение это носит название "Овсянский бок" и стоит особняком.

Доступ к пещере возможен лишь со стороны Енисея. Расположена она на высоте 20 метров над уровнем реки, но конусообразная осыпь перед пещерой образует как бы естественную лестницу, и потому ход к ней не представляет затруднений.

Длина его около 20 метров, ширина 1-2 и высота 1-5,5 метра. Узкий вход затруднителен еще и тем, что у стены пещеры преграждает путь обвалившаяся с потолка плита.

У западной стены перед входом вложен шурф размером 1х1х0,7 метра. На глубине 15-17 сантиметров обнаружен темный слой. В нем встречаются мелкие кости и угольки. Немного ниже - темносерый суглинок и щебенка. В 55-60 см ниже поверхности показался культурный слой с массой костей домашних животных и зверей.

5957

11 сентября. Обследование пещер № 4 и 5.

Одна находится в 500, другая в 200 метрах от пещеры № 2, выше по течению реки. Доступ к той и другой очень труден. Расположены они в отвесной известняковой скале на высоте более 60 метров. Поэтому описать пещеру № 4 нам пока не удалось.

Пещера-щель № 4 - с северной стороны строе- ний артели "Красный известняк". Пещера № 5 - в вершине ложка между двух известняковых отложений, на высоте 75 метров над уровнем Енисея. По описа- нию А.С.Еленева, она имела такие измерения: длина 5, ширина 3,5 и высота 3 метра. В настоящее время пещера взорвана с целью добычи извести для обжи- га.

12 сентября. Обследование пещеры № 6.

Помещается она приблизительно в 100 метрах от пещеры № 5, выше по течению Енисея. Высота ее над уровнем реки около 60 метров. Доступ сюда труден: 10х5х4 метра. Сверху она имеет больш- ую щель.

Пол ее до половины ровный, дальше идет на- мывная глина со щебнем.

По внешнему виду пещера очень удобна для жилья, поэтому у ее входа был заложен шурф. Обна- ружено следующее: на глубине 0,15 метра в тонком слое темного цвета расколотые трубчатые кости. Далее идет темносерый суглинок, смешанные с дрес- вой. Еще ниже, на глубине 0,5 метра, - обожженные гальки, масса углей и зола, обломки костей домаш- них животных, астрогалы и фрагменты обделанные в виде проколов костей.

Таким образом, наличие следов жизни носите- лей Тагарской культуры можно считать установлен- ным. Поэтому работа здесь временно приостановлена с целью производства капитальных исследований на будущее лето.

Пещера эта А.С.Еленевым в в месте по- мечена под № 2. Размеры ее, по данным А.С.Еленева 7х4х1,75 метра.

Ч А С Т Ь IV.

=====

(приложения)

1. Каталогное описание находок.
2. Копия предварительного отчета Н.К. Ауэрбах, В.И. Громова о работе на Бирюсинской стоянке в 1926 году.
3. Тоже в 1927 году.
4. Копия отчета А.С. Еленева на Бирюсе в 1896 году.

Красноярский Краевой Музей.

КОЛЛЕКЦИЯ № 208

Вирюсинской стоянки раскопки 1946 года.

№№ пп	Описание предмета	Количество	№. №	Примечание
2	Галька со следами ударов (коричн. цвета)	I	88	
3	Галька плоская со следами ударов (темносерого цвета)	I	89	
4	Каменный, осколок светлого зеленого цвета	I	89	
5	Тесловидное орудие темнокоричневого цвета	I	89	
6	Пластинка-отщеп со следами ударов (светло серого цвета)	I	90	
7	Скребло темнозеленого цвета.....	I	78	
7а	Осколок трубчатой кости крупного животного	I		
8а	Осколок трубчатой кости крупного животного	I		
8	Тесловидный обломок светлосерого камня	I	78	
9	Тесловидное каменное орудие неизвестного назначения (темного цвета)	I	79	
10	Ножевидная пластинка темнозеленого цвета	I	68	
10а	Заготовка для наконечника темнозеленого цвета	I	79	
11	Тесловидный осколок темного цвета.....	I	80	

11а	Скребло зеленого цвета	I	69
12	Пластинка-отщеп с режущими краями темнозеленого цвета.....	I	
12а	Тесловидный осколок темного цвета	I	80
13а	Двухсторонняя ножевидная пластинка	I	
13	Темносерая пластинка - отщеп со следами удара	I	68
14	Темного цвета орудие остройконечной формы	I	68
15	Скребловидное орудие грубой обработки (темного цвета)	I	58
16	Тесловидное орудие темнозеленого цвета.....	I	68
17	Скребок с односторонней обработкой светлосерого цвета.....	I	69
18	Галька со следами ударов песчано-коричневого цвета.	I	70
19	Массивный скол гальки с ретушированным краем	I	70
20	Каменное орудие неизвестного назначения темнозеленого цвета	I	69
21	Ножевидная пластинка-скребок темносинего цвета	I	58
22	Не доделанный кремневидный наконечник	I	40
22а	Тесловидное каменное орудие темного цвета	I	58
23	Темнозеленый плоский отщеп гальки в виде скребка	I	23

24	Темнозеленое большое скребло с изучением оскола	I	59
25	Каменное орудие неизвестного назначения коричнево-зеленого цвета.....	I	59
26	Тесловидное каменное орудие синего цвета.....	I	26
27	Скребло грубой обработки белого камня	I	59
28	Каменный оскол светло-коричневого цвета.....	I	60
29	Тесловидное каменное орудие темного цвета.....	I	60
30	Заготовка для наконечника	I	30
31	Тесловидное каменное орудие неизвестного назначения	I	47
32	Тесловидное каменное орудие светлосерого цвета	I	47
33	Каменное орудие в виде наконечника грубой обработки	I	48
33а	Ножевидная пластинка	I	39
34	Скребло светлозеленого цвета	I	48
35	Нуклеус светлозеленого цвета	I	48
36	Палька-нуклеус светлозеленого цвета	I	40
37	Каменный отщеп светлосерого цвета с острым рабочим краем	I	24
38	Тесловидное каменное орудие темного цвета	I	49

ИНСТИТУТ АРХЕОЛОГИИ РАН

6462

№№	Описание предмета	Количество	Кв.м	Примечание
39	Кремневое орудие в виде наконечника	I	40	
40	Двухсторонняя ножевидная пластинка.....	I	"	
41	Оскол, обработанный в виде скребка темновеленого цвета.....	I	38	
42	Тесловидное каменное орудие темновеленого цвета с обработанными с трех сторон краями..... (скребло для шкур?)	I	50	
44	Ножевидная пластинка..	I	50	
45	Темновеленный скол гальки	I	50	
46	Нуклеус светловеленого цвета	I	50	
47	Скребло светловеленого цвета (оскол от гальки)	I	38	
48	Ножевидная пластинка светловеленого цвета	I	30	
49	Ножевидная пластинка темновеленого цвета	I	38	
50	Обломок скребловидного орудия темновеленого цвета.....	I	48	
50	Каменное орудие неизвестного назначения	I	38	
51	Каменное орудие неизвестного назначения	I	38	
52	Обработанная галька темнокоричневого цвета	I	39	
53	Ножевидная пластинка темновеленого цвета	I	39	

55	Темнозеленое тесловидное каменное орудие неизвестного назначения, (отбойник)	I	39
56	Ножевидная пластинка темнокоричневого цвета	I	IIa
56a	Скребок темносиневого цвета плохо обработанный	I	40
57	Оскол от гальки темнозеленого цвета (тесло)	I	IIb
57a	Остроконечное каменное орудие неизвестного назначения (сверло)	I	IIa
58	Кремневидное каменное орудие -наконечник грубой обработки (или наконечное скребло).	I	40
59	Темнозеленый оскол от гальки с ретушированным краем (отбойник).	I	40
60	Тесловидное каменное орудие темнозеленого цвета (отбойник)	I	46
60a	Нуклеус светлозеленого цвета	I	40
61	Ножевидная пластинка темнозеленого цвета.....	I	40
62	Темнозеленый с светлосерой полуской скребок с одной-сторонней обработкой	I	28
62a	Скребло темного цвета	I	28
63	Каменное орудие неизвестного назначения, (отбойник)	I	28
64	Обработанная галька (массивный скребок)	I	28
65	Скребло темно-зеленого цвета	I	28
66	Темный оскол гальки (скребок)	I	29

66/24

667	Каменное орудие в виде наконечника грубой обработки (заготовка)	I	28
668	Скребок светлозеленого цвета	I	19
69	Овальная пластинка темного цвета с обработанным краем	I	29
70	Ножевидная пластинка темного цвета.....	I	29
71	Каменное орудие темного цвета в виде наконечника грубой обработки (заготовка)	I	29
72	Осколок гальки (образец материала орудий)	I	29
73	Каменное орудие неизвестного назначения темного цвета	I	29
75	Волнистое светлозеленого цвета каменное орудие (тесло).....	I	30
76	Верхняя часть топорovidного орудия темного цвета (ср. ангарский топор)	I	30
77	Мотыговидное орудие темного серого цвета (топор ангарского типа)	I	40
78	Заготовка наконечника темного цвета	I	30
78	Каменное орудие в виде наконечника грубой обработки	I	30
79	Тесловидное каменное орудие неизвестного назначения	I	29
79a	Каменное орудие темного цвета со следами ударов (отбойник)	I	29
80	Тесловидное каменное орудие темносерого цвета	I	48

81	Каменное орудие неизвестного назначения светлосерого цвета (отбойник)	I	27
82	Каменное орудие в виде наконечника грубой обработки (заготовка).....	I	28
83	Ножевидное скребло темнокоричневого цвета, 2-х сторонняя ретушировка смежных краев	I	
84	Светлосерое каменное орудие неизвестного назначения (отбойник)	I	24
85	Темнозеленый оскол от гальки в виде скребка.....	I	23
86	Небольшое скребло темносерого цвета.....	I	23
87	Пластинка-отщеп со следами удара.....	I	23
89	Ножевидный скребок темного цвета с двухсторонней ретушью смежных краев	I	
90	Массивный каменный оскол темнозеленого цвета	I	43
90a	Недоделанный грубый кремневый наконечник	I	43
91	Светлое трехгранное каменное орудие с обработкой на конце.....	I	24
93	Каменный осколок светлосерого цвета со следами удара	I	54
94	Светлосерый каменный отщеп (отход)	I	54
95	Заготовка в виде скоблящего орудия темного цвета	I	-

96	Темнозеленая галька со следами ударов (отбойник)	I	55
97	Галька светло-коричневого цвета (образец материала)	I	55
98	Недоделанный кремневый наконечник светлосерого цвета	I	56
99	Осколок гальки (образец материала)	I	
I00	Каменное орудие темного цвета в виде наконечника тонкой обработки	I	
I01	Обломок массивного каменного орудия светлозеленого цвета с полосками.....	I	
I01	Каменное орудие в виде наконечника грубой обработки	I	52
I02	Лоповидная кость с обработанным концом, другие трубчатые кости, рога, прочие	50	56
I03	Костяная пластинка с пазами для вложения пластинок-лезвий длиной 1,5 см шириной 2 см.....	I	39
I04	Обломок рога оленя. Использован в качестве ударного орудия	I	39
I05	Пластинка отщеп с режущими краями (светлозеленого цвета)	I	63
I06	Каменное орудие светлозеленого цвета неизвестного назначения (заготовка)	I	
I07	Ножевидная пластинка светлосерого цвета	I	63
I08	Грубое скребловидное орудие	I	64

I09	Каменное орудие темновозе- лого цвета в виде наконеч- ника грубой обработки	I	57
I09	Каменный оскол темносерого цвета (образцы материала)	II	
I10	Каменный оскол темносерого цвета (отход)	I	
I11	Массивное скребловидное ору- дие светлосинего камня	I	65
I12	Скребок грубой обработки темносерого цвета.....	I	
I15	Пластинка-отщеп светловозе- лого цвета со следами удара	I	66
I19	Небольшой кремневый скребок песчаного цвета.....	I	67
I20	Пластинка-отщеп со следами удара	I	67
I20	Светловозеленый отщеп от галь- ки со следами ретуши с од- ной стороны		
I21	Большое ножовидное орудие для разделки туши	I	66
I22	Пластинка-отщеп с режущими краями, светлосерого цвета	I	
I23	Пластинка-отщеп со следами удара	I	
I24	Заготовка для наконечника (темного цвета)	I	44
I24	Темновозеленый оскол от гальки (образец материала орудия)	I	47
I24	Отщеп от светлой гальки со следами удара	I	
I25	Темновозеленый осколок с режу- щими краями (образец материала орудия)	I	47

I26	Заготовка темного цвета для скребка	I	49
I27	Каменный оскол песчаного цвета (отход).....	I	"
I28	Каменное орудие (конец гальки не закончен), заготовка темносерого цвета	I	"
I29	Заготовка для наконечника	I	24
I28a	Темнозеленый осколок гальки		"
I31	Каменное орудие в виде остроконечника грубой обработки темнокоричневого цвета	I	
I32	Незаконченный остроконечник светлосерого камня	I	
I33	Листовидная пластинка темносерого цвета.....	I	
I34	Ножевидный скребок темнокоричневого камня.	I	
I35	Темносерого цвета массивный обломок изваяния медведя или свиньи.....	I	
I36	Массивный темнозеленый скребок с прямым рабочим краем	I	25
I37	Ножевидная пластинка	I	26
I38	Пластинка-отщеп с режущими краями (темнозеленого цвета)	I	173
I38	Нуклеус темного цвета	I	
I39	Нуклеус темнозеленого цвета	I	53
I39a	Призматический нуклеус темнозеленого цвета.	I	
I40	Скребок грубой обработки односторонний темнозеленого цвета	I	53
I41	Темнокремневый оскол скребла	I	53

I42	Темнозеленое каменное орудие (заготовка)	I	
I43	Заготовка темнозеленого цвета	I	
I44	Плоский оскол от серой гальки в виде скребка.....	I	
I45	Ножевидный скребок темного цвета с двух сторонней обработкой.....	I	
I46	Каменное орудие - конец гальки (незаконченная заготовка темносерого цвета).....	I	
I47	Осколок темнокоричневого цвета (образец материала орудия)	I	67
I48	Осколок (образец материала орудия).....	I	67
I49	Плоский отщеп с отсрыми краями (темнокоричневого цвета).	I	
I50	Светлосерый отщеп (отход)	I	
I51	Кремневидный скребок небольшого размера коричневого цвета	I	
I52	Скребок темнозеленого цвета	I	
I53	Небольшой светлый кремневидный скребок.....	I	
I56	Каменное орудие темносерого цвета неизвестного назначения (заготовка для наконечника)	I	50
I60	Ножевидный оскол темносерого цвета	I	25
I61	Заготовка наконечника светлозеленого цвета.....	I	25
I62	Миниатюрный скребок светлого камня.....	I	25
I63	Темный отщеп (отход производства)	I	25
I64	Ножевидная пластинка темного цвета.....	I	27
I66	Небольшой скребок кремневого камня	I	27
I67	Темный отщеп (отход производства)	I	25

I 69	Кремневая тонкая пластинка - отщеп (отход).....	I	33
I 70	Светлозеленая пластинка отщеп с острыми краями	I	33
I 71	Вытянутый остроконечник с обломанным концом (темно-коричневого цвета)	I	
I 72	Светлосерый осколок гальки в виде небольшого скребка	I	54
I 75	Пластинка овальной формы с обработанными краями (светлозеленого цвета)	I	53
I 76	Голубоватый плоский осколок (образец материала орудий)	I	53
I 77	Светлосерая пластинка с ретушированным краем.....	I	54
I 78	Каменный осколок гальки темнозеленого цвета	I	

.....

ИНСТИТУТ археологии РАН

КОЛЛЕКЦИЯ № 210

"Новая пещера"

№№	Описание предмета	Количество	Кл. №	Примечание
1	Бронзовые погремушки	2		
2	Керамика	1		
3	Керамика	1		
4	Керамика	1		
5	Керамика	1		
6	Керамика	1		
7	Керамика	1		
8	Керамика	1		
9	Керамика	1		
10	Керамика (три экса.)	3		
11	Керамика	1		
12	Костяные пластинки неизвестного назначения (спуск вляпаная капкана)	2		
13	Обделанная костяная продолговатая пластинка	1		
14	Костяной предмет неизвестного назначения (спуск капкана)	1		
15	Обломок рога.....	1		
16	Обрезанный конец рога	1		
17	Небольшой рог косули (проколка)	1		
18	Тесловидное орудие с ретушированным краем	1		
19	Тесловидное орудие	1		
20	Череп хищника (росомахи)	1		
31	Череп хищника (лисицы)	1		
32	Череп травоядного (косули)	1		
33	Череп хищника (колонка)	1		
34	Челюсть хищника	1		
35	Затылочная часть черепа	1		

В72

36	Лобная часть черепа.....	1
37	Челюсть 'хищника'.....	5
38	Челюсть травоядного зверя отнорою	10
38	Трубочатые кости.....	20

ИНСТИТУТ археологии РАН

БИРЮСИНСКАЯ СТОЯНКА КРАСНОЯРСКОГО ОКРУГА х)

Предварительный отчет Н.К. Ауэрбах и В.И. Громова
о работах 1926 года.

Бирюсинская стоянка находится на левом берегу р. Енисея в 45 км. выше города Красноярска при устье речки Бирюсин, впадающей в 3,5 км выше деревни того же названия. Несмотря на близость к городу и живописнейшие окрестности - это один из забытых и малоизвестных уголков Сибири. И даже на картах до последнего времени (1927 г.) верховья Бирюсин представляли белое пятно. Все продовольствие для работ приходится завозить из города, так как в деревне почти невозможно купить даже овощей, не говоря уже о муке и мясе. Летом большинство крестьян занято заготовками леса и рабочие руки очень дороги: по 2 рубля и дороже за воденщину.

Верхние исследования.

В археологическом отношении район Бирюсин давно известен в литературе, благодаря исследованиям, которые здесь велись с 1880-х годов Восточно-Сибирским Отделом Русского Географического Общества х). На средства этого Общества А.П. Еленевым в продолжении нескольких лет исследовались многочисленные пещеры в известняках нижнего течения Бирюсин и по Енисею близ устья р. Бирюсин. Раскопки установили обитаемость пещер не только в металлический период и, в частности, в железную эпоху, но и в каменный период. Следует сказать, что раскопки Еленева были произведены с большой тщательностью. К сожалению, отчеты исследователя не снабжены достаточными иллюстрациями находок, что край-

х) Подлинник хранится в архиве покойного Н.К. Ауэрбаха.

Выражаю благодарность Зое Петровне Ауэрбах, любезно разрешившей приложить данную копию к моему отчету. Э.Р.

х) А. Еленев. Сообщение о Бирюсинских пещерах за 1888 г.

Ив. Вост. Сиб. Отд. Русск. Геогр. О-ва 1894 г. т. 25 № 2-3

Он же. Сообщение о Бирюсинских пещерах. Ив. Вост. Сиб. Отд. Русск. Геогр. О-ва. 1886 г. т. 17 № 3-4.

Он же. о Бирюсинских и Караулинских пещерах. Приложение к памяти книжке Енис. губ. 1890 г. Красноярск, 1889.

А. Еленев. Раскопки близ устья р. Бирюсин в Красноярском округе (Видержки их письма исследователя). Ив. Вост. Сиб. Отд. Русск. Географ. О-ва, 1892 г. т. 23 № 2.

не затрудняет использование добытых материалов, ныне хранящихся в Иркутском научном музее. В 1890 г. тот же исследователь в поисках могильника Бирюсинских пещерных обитателей натолкнулся на стоянку под открытым небом на Бирюсинском заимье. Летом 1891 г., оставив на время мысль о могильнике, бирюсинских обитателей, он занялся прямо исследованием стоянки каменного периода при устье р. Бирюсы, на что употреблено было исследователем около 3-х недель времени.

Раскопки пришлось вести неглубоко, так как по пробным разведкам 1890 г. культурный слой залегал здесь не особенно глубоко, - от 0,15 до 0,5 метра; на такой глубине исследование культурного слоя шло по двум траншеям шириною около 2,5 метра, одна параллельно течению р. Енисея длиной около 18 метров, другая перпендикулярно к первой длиной около 12 метров, разработанная площадь распространения культурного слоя занимала около 70 кв. м. Дерновой слой не представлял никакого интереса, - это чернозем с примесью глины без всякого содержания культуры каменного периода: под дерном шел слой черноземной глины с небольшой примесью песка толщиной до 0,3 метра, - в этом же слое и находились остатки культуры каменного периода. Здесь найдено: 1) обломки костей сильно дряблых, распадавшихся при малейшем неосторожном обращении с ними и потому с большим трудом добывавшихся из почвы, - целых костей почти совсем не оказалось, поэтому и не имеется никакой возможности к точному определению животных, которым они принадлежали; 2) Черепки горшков различных рисунков, тесне нных на наружной поверхности, целых горшков не оказалось; 3) два очага из камней различной величины, ясно обожженных, с массами спекшегося от огня песка, золы и других частей почвы; 4) Местами уголь и 5) Орудия каменного периода разного рода: около 2000 призматических маленьких ирже с обломками их, до 150 разной формы нуклеусов, до 15 скребков разной величины и формы, до 50 стрелок, законченной и не законченной отделки, обломки каменных оббитых ножей, стрелок и пил, грубооббитые камни для долота, для метательных снарядов и для кибасьев и рыболовным принадлежностям в значительном количестве и т. п. Все эти предметы найдены в верхнем слое глубиною не более 0,5-0,6 метра от поверхности земли. По исследовании этого слоя, Еленев углубился в продольной траншее далее до 2 и более метр, не только более узкой траншеей до 1,5 метра при этом оказалось:

1) Ниже описанного культурного слоя несколько далее еще шла глина без всякого содержания, а потом начал довольно резко обнаруживаться сероватый песок, кото

7574

рый при дальнейшем углублении шел уже сплошным очень плотным слоем; 2) на глубине 1.1 метра от поверхности в этом песке встретился второй культурный слой черноватого песка, толщиной около 0,15 метра с частичками угля, обломками костей от части обделанных, из которых попало 2 оправы для каменных орудий, встретилось также несколько каменных призматических маленьких ножей и различно оббитых камней; слой этот исследован площадью около 8 метров и оказался сравнительно с верхним культурным слоем очень тощим. При дальнейшей углублении шел тот же сероватый песок, более плотный и однородной массой, затем на глубине 2 слишком метров обнаружился еще третий культурный слой, более тонкий, с черноватым оттенком, с частичками угля обломками костей и оббитыми камнями, этот слой оказался еще более тощим. Таким образом, кроме верхнего культурного слоя каменного периода, на Вирюсинской стоянке оказалось еще два слоя того же периода на большей глубине. Для характеристики этих двух слоев следовало бы исследовать их на большей площади; но для этого исследователь находит нужным более серьезные раскопки с большей затратой времени и средств, на которые он не мог располагать, - а потому работы им были закончены, несмотря на известный интерес, который должны представлять эти два слоя во многих отношениях. Еленев считал свои раскопки незаконченными и предполагал их продолжить в 1892г., но осуществить этого измерения ему так и не удалось.

После Еленева район Вирюсы посещался другими исследователями. По словам крестьян в годы предшествующие империалистической войне Вирюсинские пещеры раскапывались исследователем, фамилию которого установить не удалось. Крестьяне помнят, что исследователь прибыл по Енисею по плоту, на котором лежали запакованные кости ископаемых животных и археологические предметы, помнят также, что исследователь говорил о своей комендировке на Енисей Московским обществом, помнят еще фамилию одного из сотрудников не большой (в три человека) археологической партии - "Столбин". В сибирских научных организациях нет никаких сведений об этой экспедиции, нет насколько нам известно указаний о ней и в археологической литературе. х)

х) Мне удалось установить, что в 1913 году были люди из Варшавы. Старик из деревни Овсянки Фокин Николай Васильевич говорил: барин из Варшавы копал

В 1920г. пещеры осматривались Г.В.Мергартом и Г.П.Сосновским, производившими небольшие раскопки в осипи под скалою с писаницей на левом берегу реки Бирюсы у ее устья. Раскопки дали интересный материал по керамике. В 1924 г. Бирюса была посещена нами. Вследствие аварии при высадке с парохода на берег мы не имели возможности поставить раскопки. При осмотре террасы, на которой стоит деревня, близ развалин известковой печи на берегу реки на галечнике, мы нашли скребло, односторонней обработки с полукруглым рабочим краем. В 1925 г. нам снова удалось побывать здесь и было осмотреть тоже место. На берегу Енисея было поднято несколько каменных осколков, один дым и 2 черепка. Несомненно эти культурные остатки были вымыты из обрыва той террасы, на которой стоит деревня. К сожалению, обнаружить их пока не удалось. По словам крестьян, они делают находки железных наконечников, стрел и ножей, а также медных предметов на своих пашнях, расположенных, как на правом, так и на левом берегу Енисея. Находят на тех же пашнях и русские монеты и в том числе медные монеты сибирского чекана (1766-1781).

Одним из наших сотрудников были найдены на правом берегу Енисея в осипи близ устья р. Безмянки, напротив деревни, кости косули и свиные вместе с черепками горшков железной эпохи.

Исследования 1926-1927 г.г. Только в 1927г. нам удалось приступить к планомерным раскопкам Бирюсинской стоянки. Работы были организованы на средства Средне-Сибирского отдела Государственно-го Русского Географического общества, музея Приенисейского края (1926г.) и об-ва изучения Сибири и ее производительных сил при содействии Ленинградского Института археологической технологии, командировавшего для участия в работах своего сотрудника В.И.Громова.

пещеры где "столб" и видел костяные поделки, который он нашел в пещере. Это - пещера, которую мы называем "Еленевской", у входа в которую столб. (см. фото). Это, возможно, подтверждает нашу мысль о "костяной индустрии" так наз. "прадних тагарцев". См. наш отчет. Примечание Рыгдылона.

767

Одним из наших сотрудников были найдены на правом берегу Енисея в осипи близ устья р. Безмянки, напротив деревни, кости косули и свиньи вместе с черепками горшков железной эпохи.

Исследования 1926-1927 г.г. Только в 1927 г. нам удалось приступить к планомерным раскопкам Бирюсинской стоянки. Работы были организованы на средства Средне-Сибирского Отдела Государственного Русского Географического об-ва, Музея Приенисейского края (1926 г.) и об-ва изучения Сибири и ее производительных сил при содействии Ленинградского Института археологической технологии, командированного для участия в работах своего сотрудника В.И. Громова.

В 1926 г., по примеру прошлых лет, мы привлекли к работе в качестве технических сотрудников членов археологического имени И.Т. Савенкова кружка, работавших с нами на раскопках Афонтовой горы и 1924-1925 г. Н.и А. Смирновых, Зубина, Протопопова и В. Петрова. В 1927 г. работы были расширены и велись партией в 13 человек. В числе участников были: А.Н. Широкова (сотрудница Музея Приенисейского края) К.Е. Власов (фотограф), А.А. Предтеченский, А. Смирнов, Г.Ф. Турова и др. К началу раскопок 1926 г. было приступлено 7 августа. Для выяснения места старых раскопок использования старика крестьянина Андрея Ивановича Вичужанина, работавшего в партии Еленева в 1891 году. Мы зачистили степки той траншеи Еленева, которая была заложена параллельно Енисею по линии квадратов 45-1 и 42-3 (смотри чертеж № 2), а затем, разбив на квадраты намеченную к раскопкам 96 - метровую площадь, очистили ее от леса, травы и заложили траншею по линии квадратов 26-32 (см. чертеж тот же). В дальнейшем мы вели одновременно работы по линии квадратов 89-96 и по линии квадратов 96-8. Раскопать всю намеченную к исследованию площадь в этом году нам не удалось по целому ряду обстоятельств. Вследствие исключительно неблагоприятной погоды и начавшихся среди членов кружка заболеваний мы отпустили в город 4 членов кружка и с нами осталось только двое сотрудников (Протопопов и Петров). Дороговизна рабочей силы (2 рубля в день) не позволяла нам иметь больше 3 рабочих в день. И, наконец, что самое главное, в продолжение нашего пребывания на Бирюсе в 1926 г. с 4 по 21 августа было ясных дней всего только 2, во все остальные шли дожди заставлявшие нас несколько раз в день прерывать работы. По этим причинам на подготовленном для раскопок участке

мы прошли:

нижний слой С (обозначение см. ниже) ..	22 кв. метра
средний слой В	19,5 кв. метра
верхний слой А	28,5 кв. метра
ВСЕГО	70,0 кв. метра

Кроме того, дополнительно снято до слоя "А" 9,5 кв. метра, а квадрата № 26 разрез углублен до 6 метров. На берегу Енисея защищена стенка берегового обрыва и углублена до 5,5 метра.

К продолжению раскопок было приступлено 16 июля 1927 г. Партия выехала на пароходе из Красноярска 13-го июля, прибыла на место работ 15 июля и вернулась в Красноярск 6 августа. Первоначально была защищена траншея 1926 г. по линии кв. кв. 8-96 и разобран небольшой обвал, обнаруженный на кв. кв. 43, 36, 35. В дальнейшем работы велись одновременно по линии кв. кв. 88-81 и 34-40 к середине раскопки и по линии кв. кв.

29-19 в направлении в Бирюсе, кроме того были заложены вокруг основного раскопа 12 шурфов для выяснения площади распространения культурных остатков

Всего за два года было пройдено:

1. До слоя "С" включительно на основном раскопе	92 кв. метра
2. В 12 шурфах на глубину свыше 2,2 м	42 кв. метра
3. В шурфе на берегу	5,5 кв. метра
Всего:	139,5 кв. метра

Работы велись нами послойно, т.е. в каждой колонке (1х1х2) последовательно разбирался на квадратном метре один слой за другим. Более значительная площадь до 10 м² сразу вскрылась только для верхнего слоя. Для остальных это делалось лишь в том случае, если на квадрате встречалось скопление культурных остатков. Находки из различных слоев завертывались в отдельные пакеты с соответствующей этикеткой. Каждая колонка имела столж о регистрационных карточек, сколько встречалось в ней культурных горизонтов. На карточках заносилась глубина залегания первых и последних находок, наблюдения над характером слоя, точно фиксировались наиболее интересные находки и др. В разборке культурных слоев рабочие не допускались.

777

Морфологические особенности стоянки.

Как уже было указано, стоянка на правом берегу р. Вирюси при впадении ее в Енисей (см. карту). Это типичная горно-таежная речка, быстрая и порожистая, местами довольно глубокая, чутко реагирующая на всякие изменения в количестве атмосферных осадков. Ее долина близ устья прорезана в мощной толще кембрических известняков, изобилующих пещерами. Эти известняки слагают на значительном протяжении и оба берега Енисея. Берега Вирюси высоки и обрывисты до 100 м над тальвегом, покрыты смешанным лесом. Только в немногих местах, то на правом, то на левом берегу - сохранилась пойма шириной в несколько десятков метров и высотой до 4-5 м. на бровке. Такие места используются крестьянами под покосы. Чаше пойма видна только в виде узких карнизов. При самом впадении в Енисей долина реки Вирюси имеет ширину около 250 метров. С левой стороны ее хорошо сохранилась пойма высотой около 4,5 м и шириной около 2-5-30 м. несколько повышенная делением с крутых склонов. С правой стороны пойма прислонена к более древней аллювиальной террасе, высотой в II-II,5 м. над уровнем Енисея. В этой террасе и были обнаружены культурные остатки. Они образуют там почти отвесный левый берег на значительном расстоянии. И только ниже устья реки Вирюси метров на 400 отходят к востоку от живого русла реки, долина Енисея, быстро расширяется и в ней появляется широкая пойма до 5-6 м., прислоненная к террасе, аналогичной при устье Вирюси (см. ниже). На повышенной части этой террасы расположена деревня "Вирюса". На противоположном правом берегу Енисея наблюдается, по видимому, тоже соотношение между поймой и подпойменной террасой. В известняках здесь отчетливо видна на значительном протяжении еще более высокая 100 метровая терраса, частью занятая под пашни, частью покрытая лессом. Остатки этой высокой Торашинской террасы сохранились и на левом берегу и особенно хорошо заметны несколько выше устья р. Вирюси.

Условия залегания культурных остатков.

На месте раскопки был обнаружен следующий резерв уже упоминавшийся выше надпойменной террасы (см. фиг.)

I. Гор. А. - почвенный слой, - сугесь окрашенная гумусом, накрытая дерновым покровом А около 20-25 непосредственно под ним: керамика, каменные осколки, редкие железные находки и расколотые кости живот-

Гор. В. Буровато-палевая супесь с гумусным прослоем в основании, мощностью 5-15 резко прерывающимися, местами выклинивающимися. В этом прослое и несколько выше его - каменные орудия, осколки. Керамики нет. Расколотые кости, преимущественно крупного.

II. Слева серые глинистые пески с подчиненными им прослоями серых сыпучих пусков и замаскированной слоистостью. На глубине - каменные и костяные орудия (палеолит), залегающие на поверхности двух линзовидных темных прослоев (C₁ и C₂) (очаги)

мощностью 2-3 раздельных прослоев сыпучего серого песка до.....мощности. Вместе с ними расколотые кости.

Очень редкие малюски. В основании третий культурный прослой (C), с заметным обилием мощность до 80-85 см.

III. Пере сглаживающаяся толща палево серых сыпучих песков аналогичных гор. II и желтоватых суглинков. В самой верхней части этого горизонта - только в одном месте был найден линзовидный прослой с бедными культурными остатками и костями. Мощность больше 4 м.

Этот разрез доведен пока (по техническим затруднениям) только до 6 м. т.е. немногим более 1/2 высоты террасы в этом месте над уровнем Енисея галечника здесь вторично не было возможно, что он в данном месте и не имеет большой мощности, быстро выклинаясь, а постепенно описанной толще непосредственно являются коренные породы. Но возможно также к ближе к Енисею находится древний береговой галечниковый вал сверху скрытый маломощным покровом, а со стороны реки прислоненной к этой террасе поймой Енисея. Последняя имеет здесь высоту 5-7 м. на бровке от уровня реки и заметна благодаря легкому перегибу поверхности у места прислонения: на берегу Енисея был записан следующий разрез поймы:

I. Легкие супеси, переслаивающиеся с более тяжелыми сильно гумусированными равностями. Мощность - I, 70 м.

II. Переслаивающиеся палево-серые и палево супеси с гумусированными прослойками в основании. Мощность I, 30 м.

III. Переходящими в более тяжелые супеси с культурными остатками на глубине 4.20. Мощность - I, 70 м.

IV. Галечник - мощность 1м.

Возможно, что горизонт III следует отнести уже не к пойменным образованиям, но к очень сниженной части надпойменной террасы и культурные остатки параллелировать с одним из ее культурных слоев (B C). В таком случае и галечники здесь не должны достигать большого развития. Несколько иным представляется строение этих террас ниже стоянки метров на 400, тотчас за мощными обнажениями известняков на берегу Енисея. Надпойменная терраса там сложена легкими супесями с мощностью до 2м. и галечниками до 7м на бровке над уровнем реки. Это различие может быть объяснено только увлочкальными условиями. В пониженной части надпойменной террасы прислонена, по видимому, пойма, сложенная песками без фауны. Впрочем окончательное решение этих вопросов еще требует дальнейших наблюдений.

Такова в общих чертах геологическая характеристика Вирюсинской стоянки в целом. Что же касается самих культурных остатков, особенностей их залегания и стратиграфического соотношения, то нами констатировано здесь наличие не менее пяти культурных слоев.

Верхний культурный слой "А" залегает очень неглубоко от поверхности земли. Сразу под дерновиной, а иногда и в ней самой начинают встречаться большие, рассыпающиеся камни, вместе с редкими каменными отщепками и керамикой. На всей площади раскопа (1926г.) они встречались обычно разрозненные (от 5-6 до 20 кв. метре), но все же было замечено, что они связаны с двумя уровнями: с глубиной 20-25 см от поверхности земли и около 50, где они образуют скопления. На это было обращено особенное внимание при раскопках следующего 1927г., но как и в прошлом году пришлось констатировать крайнюю бедность находок до глубины 25 (т.е. сразу под дерновиной). Запись глубин находок показывает, что каменные орудия и осколки встречаются в большем числе, начиная именно с этой глубины. Отдельные куски шлака начинают встречаться в дерновине с глубины 10-15 и продолжают попадаться до 45, скопления же его были обнаружены на глубине 25-30. Черепки так же попадаются в дерновине, в нижней части, и продолжают спорадически встречаться до 55-60. В двух случаях была отмечена глубина 75см, но скопления их были найдены на 30-45 см. Находки железных предметов (ножички) были сделаны на глубине 25-30 и одна железная пластинка на 60см.

§ Рассыпающиеся "камни" встречаются по всей толще почвенного слоя (см. разрезы), но скопления были найдены только на глубине 48-60. Ниже камней не встре-

чено вовсе. Два таких скопления было обнаружено в 1926, одно в 1927 г. Каждый раз они сопровождались культурными остатками. Так на кв. 56 (см. фиг) вся площадь на глубине 48-50 от поверхности земли была покрыта крупными гальками, группировавшимися около плоской гальки, на которой лежали каменные осколки. хх)

Такое же скопление мы наблюдали на кв. 31. Здесь гальки группировались около крупного валуна длиной 30 см, шириной 20 см, и толщиной. Рядом с этим камнем и на нем лежали мелкие отщепки. а под камне обломок скребка, долотообразное орудие и ретушированные осколки: в 30 см, отсюда-сребло.

Самое большое скопление камней было найдено на глубине около 60 см от поверхности земли на кв. 78, 79, 86, 87. Оно представляло собой довольно правильной формы округлую кучу в центре диаметром 50 см и высотой 20 см, сложенную из нескольких рядов камней. От нее в стороны (на виде шлейфа располагались гальки уже в один ряд. Микроскопическое определение этих галек, в среднем са 80-90°.

Следующий список пород: гранит, порфир, порфоролит, диабаз, глинистый сланец, кремнистый сланец, кремнистый тонкозернистый песчаник, кварц и известняк. Преобладают гранит и порфир. Все эти породы и теперь в изобилии встречаются или в виде галек, или в коренных выходах на берегу Енисея. Камни очень легко распадаются на мелкие остроугольные куски или дресву. Некоторые, по видимому, имеют следы пребывания в огне. Тут же найдены зола, черепки, каменные орудия, отщепки.

Наличие каменных куч (с несомненностью указывает на нижнюю границу культурного слоя на тех квадратах, где они были обнаружены) учитывая при этом, что дневная поверхность раскопа представляет сравнительно очень ровную плоскость, что залегание всей толщи, слагающей надпойменную террасу, довольно спокойное, мы считаем возможным вообще определить нижнюю

хх) Нужно иметь в виду, что название "слоя" в данном случае мы употребляем условно, так как культурного слоя в собственном смысле слова здесь нет.

границу этого культурного комплекса в 60 см.

Однако, при этом надо иметь в виду вероятность перенесения отдельных предметов, корнями растений и грызунами и на большую глубину, что в действительности и наблюдалось неоднократно.

Необходимо указать, что на квадратах 47, 46, 39 и 38, а также в траншее, соединяющей шурфы УШ и Х были обнаружены совершенно очевидные следы древних ям (остатки жилищ). В первом случае яма вели глубину 110 см и диаметр (на глубине 75 см) в 90 и нарушила ниже лежащий культурный слой и вреваясь в него (см. разрез М). Понятно, что находки слоя А в этом случае оказались не только глубже, но на соседних квадратах и перемещенными со слоем. Возможно, что и в других местах там где нельзя было наметить точной стратиграфической границы между слоями а и в мы имели дело также с искусственным нарушением последнего, с слой а непосредственно как бы переходил в слой в. Это обстоятельство заставило нас выделять в таких случаях находки на глубине между 50 и 70 см в особый культурный горизонт, который по видимому, должен представлять смещение двух культур. Таким образом, нижняя граница слоя не на всех квадратах была ясно заметна: но, если исключить только что отмеченные особенности в залегании культурных остатков, то эта граница может быть все же с достаточной вероятностью проведена на глубине около 60 см от поверхности земли, соответствующей нижней поверхности каменных куч.

Верхняя граница совпадает с современной дневной поверхностью и может быть проведена на глубине всего около 10, однако, принимая во внимание некоторые наблюдения над особенностями залегания культурных остатков, о чем уже было сказано выше мы склонны видеть в слое А два культурных горизонта (А и А) граница между которыми проходит, приблизительно, на глубине 25-30 см.

Для индустрии этого слоя в целом, кроме керамики, является характерным наличие железных предметов, а также каменных орудий с двусторонней обработкой и следами шлифовки.

Здесь были найдены: скребки различной формы, величины и техники: среди скребков преобладают скребки двусторонней обработки средних размеров, грубое острие

грубые долотообразные орудия, узкие долота с прише-
лованным лезвием, кремневые наконечники стрел,
различные нуклеусы и в том числе нуклеусы - дрилли
(по Петри), нуклеидные формы, различные резцы.
Среди мелкой индустрии отметим различные скребоч-
ки, ляды, ляды с ретушью, мелкие остря, мелкие режу-
щие остря. Встречаются также небольшое число об-
ломков плохой сохранности костяных орудий и боль-
шое число черепков глиняных горшков. Черепки раз-
личной толщины, обжига; цвета, с орнаментом и без
орнамента. Из железных предметов найдены небольшие
ножички, пластинки. В изобилии - шлаки.

Остатков фауны немного. Все кости очень пло-
хой сохранности и без предварительной техничес-
кой обработки мало доступны для изучения. Опреде-
ление было сделано пока только на месте раскопок
и дальнейшего изучения их не производилось. По ви-
димому, характерным для фауны слоя А (А + А) яв-

ляется присутствие домашних животных: лошади)

и и быка

очень мелких пород (одна фаланга). Из диких пре-
обладают остатки лося (кроме то-
го констатировано наличие мараса)) ке
сули.

Северного оленя /набарги/ и медведя. Все перечис-
ленные животные и теперь живут здесь, кроме северного
оленя, который как большая редкость встречается
иногда на противоположном берегу Енисея в Ман-
ских горах. Та же фауна была найдена в гор, но к
ней нужно добавить еще дикого козла или барана.

ВИРЬСИНСКАЯ СТОЯНКА КРАСНОЯРСКОГО ОКРУГА.

(предварительный отчет об археологических раскопках произведенных Н.К. АУЭРВАЛ и В.И. ГРОМОВЫМ летом 1927 года).

Наши исследования 1927 года и способ исследования.

Раскопки 1927г. Вирьсинской стоянки были организованы музеем Приенисейского края и Средне-Сибирским Отделом Русского Географического Общества при содействии Института Археологической Технологии (Ленинград) и Общества изучения Сибири (Новосибирск) и являлось продолжением начатых в 1926г. археологических исследований той же стоянки. Работы проводились специальною партией в составе 13 человек под общим руководством Н.К. АУЭРВАЛ и В.И. ГРОМОВА. В числе участников партии были: А.Н. ШИРОКОВА, К.Е. ВЛАСОВ, А.А. ПРЕДТЕЧЕНСКИЙ, А.А. СМИРНОВ и Г.Ф. ТУРАВА и др. Партия выехала на пароходе из Красноярска 13 июля 1927 года прибыла на место работ 15 июля и вернулась в Красноярск 6-го августа. В продолжение раскопок было приступлено 16 июля. Первоначально была затрещена траншея 1926г. по линии кв. 8-96 и разобран небольшой обвал, обнаруженный на кв. кв. 43, 36, 35. В дальнейшем работы велись одновременно по линии кв. кв. 88-81 и 34-40 к середине основного раскопа и по линии кв. кв. 29-19 в направлении к Вирьсе. Кроме того, были заложены вокруг основного раскопа 12 шурфов для выяснения площади распространения культурных остатков.

Всего за два года было пройдено:

- | | |
|---|---------------|
| 1. до слоя "С" включительно на основном раскопе на площади..... | 92 кв. метра. |
| 2. В 12 шурфах на глубину свыше 2,5м..... | 42 " " |
| 3. В шурфе на берегу..... | 5,5 " " |

Вся добытые при раскопках коллекции переданы музею Приенисейского края.

Способ исследования был применен тот же, что и в прошлом году.

Условия залегания культурных остатков.

При раскопках 1927г. мы обратили внимание на условия залегания культурных остатков в слое А. Мы сделали попытку расчленить находки на два уровня: выше 25см. и ниже 25 см от дневной поверхности.

Крайняя незначительность остатков на уровне 25 см и отсутствие характерных находок побудило нас отказаться от этого деления. Запись глубин находок показывает, что каменные орудия и осколки встречаются в незначительном числе в нижней части дерна и в верхней части черного почвенного слоя; в значительном числе эти находки начинают попадаться с глубины 25 см.

Отдельные куски шлака встречаются в дерне (10-15 см) но скопления шлака обнаружены на глубине 25-30 см в черном почвенном слое; редкие находки отдельных кусочков шлака встречаются и ниже, но не глубже 45 см. Черепки начинают в нижней части дерна, скопления черепков преимущественно на глубине 30-45 см; отдельные черепки спорадически встречаются и ниже, до глубины 55-60 см. В двух случаях констатированы находки черепков в желтом суглинке (слое В) на глубине до 75 см. Было замечено, что в верхней части слоя А встречаются преимущественно не орнаментированные черепки. Находки железных предметов сделаны на глубине 25-30 см. В одном случае железная пластинка была найдена на глубине 60 см при переходе почвенного слоя в суглинок. В отношении некоторых отдельных находок мы допускаем возможность последующего вертикального перемещения.

Летом 1927 года были сделаны следующие дополнительные наблюдения. Рассыпающиеся камни встречаются в дерне, А, в черном почвенном слое А₂ и при переходе А, в ниже лежащий желтый суглинок. Ниже 55 см дневной поверхности рассыпающиеся камни встречены не были. В некоторых местах раскопанной площади рассыпающиеся камни образуют значительные скопления. Наиболее характерное скопление встречено нами на глубине 20 см, на кв. кв. 78-79 -86-87; скопление было зачищено и засфотграфировано. Оно представляло собой правильно округлую кучку камней диаметром в 50 см и высотой в 20 см. Предварительное определение камней в среднем до 80-90 см. дало следующий список пород: гранит, порфир, порфирит, диабаз, глинистый сланец, кремнистый сланец, кремнен. песчаник, кварц, известняк. Преобладают гранит и порфир. Все породы сильно разрушившиеся. Часть камней, особенно в верхней части кучи имеют следы пребывания в огне. На поверхности кучи встречена зола, скопление черепков, каменные орудия и осколки, а также ватев:

Отсутствие ясно выраженной границы между горизонтами А и В заставило нас выделить переходный горизонт находок А₃, считая его на 10-20 см ниже

уровня рассыпающихся камней, т.е. на глубине от 50-60 см до 70 см. Выделением этого горизонта находок мы исключили возможность смешения при раскопках находок слоя А и В на тех квадратах, где культурные остатки обоих слоев залегают непосредственно друг за другом. Что касается распространения культурных остатков слоя А нераскопанной нами площади, то они чрезвычайно широко: мы встретили находки А во всех квадратах основного раскопа и во всех шурфах. Шурфы расположенные ближе к Енисею дали меньше находок, чем шурфы забитые к востоку от основного раскопа. Надо думать, что культурные остатки А будут встречены в дальнейшем на восток, если идти по долине вверх по реке от нашего основного раскопа.

СЛОЙ В. не всегда имеет темную окраску, но уровень его культурных остатков строго постоянен: до 90-100 см. Площадь распространения темно-окрашенного слоя В сравнительно невелика; она приурочивается к центру нашего раскопа. Культурные остатки этого слоя мы встретили на всей площади раскопа.

На кв. нв. 47, 46, 39 и 38 обнаружены ясные следы древней ямы, которая несомненно моложе слоя "В". Глубина ямы до 110 см, диаметр на глубине 75 см около 90 см. Находки встреченные в яме выделены.

СЛОЙ С. В виду того, что темные прослойки v_1, v_2 и v_3 по целому ряду признаков ближе к С, чем к В мы признали более правильным переименовать их в прослойки C_1, C_2 и C_3 . При раскопках 1947 г. мы обнаружили с шурфа III друг за другом все темноокрашенные прослойки. На площади раскопа они рассеяны не большими ланами, залегающими однако на строго определенной глубине свойственно каждой из них. На чертеже мы выделили те квадраты, где были встречены эти прослойки.

Культурные остатки обнаруженные в прослойках немногочисленны: они встречаются или в самих прослойках, или на их уровне на тех квадратах, где прослойки не обнаружены.

Культурный слой С имеет также, как и C_1, C_2 и C_3 ясно выраженные слабое падение с юга на север. Его распространение на площади стоянки незначительно. Культурные остатки встречаются разрозненно, не -

большими гнездами, преимущественно в темном слое.

Число находок, вне темного слоя, невелико и они нанесены на план. Кроме указанных в предыдущем отчете скопления камней, к которым приурочиваются в темном слое основные находки, необходимо отметить новое скопления камней, встреченные при раскопках 1947 г. на кв. 64, а также в шурфе III: кв. кв. MM I, 2 и 3. Характерно, что среди этих камней преобладают куски известняка - породы, слагающей берега Вирусен в непосредственной близости стоянки. Отдельные, иногда крупные куски известняка встречены и вне скопления, как в темном слое, так и вне его.

Разведка пещер.

После окончания земляных работ по стоянке нами был организован сбор подземного материала в Вирусенских пещерах, расположенных вниз по течению Енисея от устья Вирусен и: кроме того проведена разведка пещеры, отмеченной на карте Бленева М 18 (карта приложена к нашему отчету 1946 г.). Пещера находится в 40 метрах к от ложбины, по которой спускают лес для плотов к левому берегу Вирусен у ее впадения в Енисей. Площадь пещеры около 30 кв. метров. Разведочная траншея 3-х и 3,5 метров. Заложена посредине пещеры и доведена до глубины 1 метра. На глубине 7-8 см встречены первые находки: обломки деревянных предметов, заостренные палочки, берестяные "факелы" (один из таких "факелов" при разведке пещер был обнаружен воткнутым в расщелину стены пещеры на высоте человеческой груди). Ниже в глубине 40 см идет мощный, до 18 см настил из бересты. Угольков и костей нет. Найдены: костяной гарпун, острья из трубчатых костей, небольшой скребочек, топор из нефрита. Слой бересты покрывает, по видимому, значительную часть пола пещеры. В одном месте под берестой встречены угольки, но без кухонных отбросов. В северной углу траншеи непосредственно под слоем бересты на глубине 44 см, в трухе, состоящей из обломков дерева, скорлупы кедровых орехов, кусочков бересты, обнаружены: обломок каменного наконечника стрелы, несколько обломков деревянных предметов неизвестного назначения. В бересте - несколько раковин *Helicoverpa* -, топор из нефрита,

8281

просверленные фаланги. Находок ниже слоя бересты мало, глубже 70 см находок не было. На глубине 75 см встречена глина, подстилающая вышележащий слой щебня. По сравнению с остатками, собранными в других пещерах (*Есть, речка, раскопки -*) бросается в глаза наличие *mit an saure...* и просверленная челюсть.

Продолжение исследований пещеры отложено на будущий 1948 год. х)

х) К сожалению, Николаю Константиновичу АУЭРВАХ не удалось осуществить это намерение. Он стал работать в Западной Сибири.

Небольшой шурф (1,5 x 1 x 0,7 м), заложенный нами в данной пещере, не дал никаких результатов. Земляной пол пещеры всюду перекопан. Поэтому надо полагать, что поиски культурных остатков следует производить у самого выхода и у подножья свалы. Нам думается, что не будет невероятной мечтой, если производить поиски в пещерах материалов, подобных культурным остаткам, найденным на соседних стоянках летних лагерях охотников конца палеолитической эпохи. Э.Р.

ИНСТИТУТ АРХЕОЛОГИИ И ЭТНОГРАФИИ

СООБЩЕНИЕ О ВИРЮСИНСКИХ

ПЕЩЕРАХ.

Приложение № 4.

Археологические изыскания в Сибири в настоящее время более и более начинают освещать ее историческое прошлое, этому не мало способствуют курганные раскопки. В ряду других памятников древности, бесспорно, и Вирусинские пещеры могут в большей или меньшей степени дополнить результаты тех исследований, которые произведены уже в курганах Сибири и Енисейской губернии в частности, и таким образом представить большой научный интерес. Как и курганы, эти памятники могут дать достаточный материал для тех или других заключений только при детальном исследовании того, что скрыто в их недрах; здесь недостаточно беглого внешнего осмотра пещер, так как почти все, что было ценного в них с поверхности, или расхищено, или завалено мусором и камнем, или разрушено временем.

Во время своих путешествий по Сибири, Г. Мелин 4 и 5-го февраля 1735 года посетил две Вирусинские пещеры, находящиеся на левом берегу р. Енисея в 3 верстах расстояния от деревни Вируссы, так называется "Нижнюю и Верхнюю" пещера. Кроме внешнего описания их, он не дал никаких археологических сведений: указ местоположение их относительно т. Енисея и деревни Вируссы, высоту их над р. Енисеем, указав на трудность, с которой они поддаются исследованию, на размере их, на горную породу, в которой находятся пещеры, на изменение горной породы, которое обнаруживается по стенам пещер, - Г. Мелин не представил никаких более указаний относительно археологического материала этих пещер, если не считать поднятых им в одной из них обрывка рыбачьей сети и зуба мускусной кабарги.

Воголюбский, проездом из золотых приисков, 12-го июня 1831 г. осмотрел 3 Вирусинских пещер. Он также дал описание одной из них, находящейся 2,5 верстах расстояния от дер. Вируссы по левому берегу р. Енисея, и представил в Восточно-Сибирский Отдел географического общества кости животных, поднятые в этой пещере. В числе 3 пещер, находящихся выше дер. Вируссы по обоим берегам р. Енисея, в которых был Боголюбский, он упоминает о двух пещерах, находящихся на правом берегу р. Енисея, в пади, лежащей не прямо против устья р. Вируссы, а ниже его приблизительно на 0,5 версты на правом берегу р. Енисея находятся только эти 2 пещеры.

Эти две пещеры, называемые по местному "Спальными", должны представлять особый археологический интерес, и вот почему. Они находятся в /100-105 метр/ /30-35 саж./ расстоянии от р. Енисея с очень удобным подемом от реки; они довольно поместительны, благодаря своему наклонному углублению в породу, они представляли сравнительно удобное жилище, не только в теплое, летнее время но и в холодное - зимою: начинаясь с уровня пади широким отверстием, обе пещеры дном своим со сводом спускаются постепенно в глубину, приблизительно под углом 15° к горизонтали, а подобное расположение пещер дает возможность в зимнее время в достаточной степени удерживать в ней тепло, так как пещеру можно натопить так же, как русскую печь, что и испытано нами, когда нужно было разложить костер у заднего края

88

ее, чтобы растаять землю для раскопок. Таким образом пещеры эти представляли сравнительно все удобства для постоянного жительство. Кроме того, жилья в виду, что они в настоящее время занесены илом вместе с камнями, - что ежегодно должно происходить во время весенних вод, тем как устья пещер находятся на уровне пади, - можно полагать, что остается в них археологический материал не подвергся такому расхищению, какому, должно быть, подвергаются пещеры находящиеся по левому берегу р. Енисея, как более открытые и своею оригинальностью возбуждающее любопытство всякого /в этих местах на лодках ходят вверх по левому берегу р. Енисея, как более удобным/. - Таким образом "Спильные" пещеры имеют все шансы за успех в археологическом отношении, по этому и обращено было на них наше особенное внимание.

Падь, в которой находятся "Спильные пещеры", довольно удобно для подъема, хотя и занесена валежником, с восточной стороны пади, метрах в 20 от вершины ее, в отвесной скалы известняка находятся два отверстия на расстоянии 2,5 метр. друг от друга, покрытые довольно сильно копотью, которая распространяется далеко вверх по отвесной скале. - Отверстие нижней "Спальной" пещеры представляет вид треугольника с основанием около 7 метров и высотой до 10 метр. с неправильными-ломаными сторонами. Перед входом в эту пещеру лежит груда камней по видимому нарочно уложенных более или менее правильным барьером высотой около 2 метров, вероятно для защиты пещеры в весеннее время от наводнения, которое могло бы грозить пещере при покатости ее дна. Спускаясь постепенно вниз, под углом 15° к горизонтали, пещера идет внутрь, скалы в начале почти прямо к северо-востоку, а потом делает дугу, направляясь к востоку, а затем уже к юго-востоку. Чем дальше в глубь, тем она все более и более суживается, там что начавшись в устье сказанными размерами, на расстоянии 15 метр. от устья заканчивается щелью, в которую едва проходит рука свободно, не сгибаясь можно было спуститься в нее на расстоянии 15 метр., а потом, чем дальше, тем дальше нужно было нагибаться. Свод пещеры, в разрезе неправильно-овальный, покрыт копотью и известковыми натеками в виде мидащих рядом, во многих местах выветрившихся, а в других-представляющих студенистую массу. Дно пещеры ровное, покрытое землей с песком толщиной до 0,7 метр, вероятно, в устье более, в толще земли очень много камней: бесспорно, что пещера занесена илом в весеннее время и завалена камнями. В земле на глубине от 3 сантим. до 20 сантим. найдено много осколков костей разных животных, - домашнего быка, козы, собаки и друг., - черепные кости, челюсти с зубами, ребра, позвонки, кости верхних и нижних конечностей. Кроме этого в заднем конце пещеры, где сходится дно со сводом в виде щели, с правой стороны ее, на глубине около 10 сантим. в земле найдено до 10 кибасьева для рыболовной сети: кибасья эти состоят из настолько - плоской овальной гальки, почти одинаковой величины, 6-7 сантим. в длину и до 4-5 сантим. в ширину, перевязаной берестяной лентой до 3 сантим. ширины с ясно уцелевшими двумя отверстиями на концах ее

8584

для привязывания кабасья к сети. Там же мы натолкнулись на большую черепную кость с верхней челюстью и зубами, сильно вмерзшую в землю, так что пришлось растаять землю костром, чтобы вынуть кость; кость оказалась правой половиной черепа быка. - После этого /внешнего/ осмотра мы решили углубиться несколько с поверхности дна пещеры поперечным и продольным разрезом. Для этого избрали средний пункт в расстоянии около двух метров от входа в пещеру и повели прежде поперечный разрез длиной во всю ширину пещеры около 2 метр. в этом месте. На расстоянии 40-45 сант. в разных местах этого разреза наши следующие предметы: 1. железную вилку, состоящую из рукоятки в 10,4 сант. длины с двумя расширенными закруглениями на конце и из двух разветвлений одно в 6 сант., а другое в 5,3 сант. длины; ширина вилки 1 сант. и толщина 0,3 сант: вилки с украшениями, вырезами и насечками. 2, железный двойной крючок, вероятно рыболовный, довольно больших размеров 5,7 сант. длина прямой его части и 3,4 сант. каждой загнутой части; 3, железное оружие, должно быть тесло, имеющее шиловидную часть для вбивания в деревянную рукоятку в 5 сант. и поперечное отточенное лезвие в 3,2 сант. длины и 3 сант. расстояния от начала шиловидной части; 4. костяная игла длиной 3,4 сант. и толщиной 0,3 сант. в среднем диаметре с отломанным ушком, вероятно употреблявшаяся для шитья звериных шкур; 5. грубо-обделанная в виде иглы такой же величины, как вышеописанная кость; 6. кусочек кожи с оставшеюся местами шерстью; 7. обломки горшков с простым рисунком на наружной поверхности в виде перекрестных насечек; масса горшков составлена из мелкозернистого песка с цементом-глиной; 8. разбитые кости разных животных, как и на поверхности пещеры; 9. оббитые в некоторых местах гальки такой же величины, как и на поверхности пещеры; /кабасья/. Углубившись до 70-75 сант., в том же поперечном разрезе, с правой стороны пещеры, считая от входа, мы натолкнулись на довольно большой камень той же породы, около которого нашли много довольно крупных реберных, черепных и жаберных рыбьих костей и чешуи, осетровых и стерляжьих, а так же несколько реберных и других костей мелкой рыбы. По видимому, около этого камня обитатели пещеры располагались для еды, тут же был и очаг, что указывает на присутствие золь, угля и обугленного дерева в этом месте. Поперечный разрез проведен до 1 метра в глубину. Продольный разрез, начинаясь прямо от поперечного, проведен на расстояние 1,5 метра в длину, 0,4 метра в ширину и 0,5 метра в глубину; он не дал ничего нового, кроме тех же обломков костей и горшков. В виду трудности с которого приходилось проводить разрезы в промерзшей земле, при массе встречающихся здесь камней значительной величины, в виду сравнительной тесноты помещения для вырытой земли и камней, приходилось и то и другое выносить из пещеры на внешнюю ее площадку, мы не решились продолжать более детальное исследование этой пещеры своими силами, оставив продолжение этой работы до будущего лета, если представится к тому возможность.

Верхняя "спальная" пещера, отстоящая от нижней

8685

на расстояние не более 2,5 метров, имеют продолговато-овальное отверстие длиной до 6 метров и высотой около 2,5 метров. Пещеру эту можно разделить на две части, - переднюю и заднюю. Передняя часть пещеры углубляется в снег до 1,5 метр. с правой стороны ее находятся место очага /с золою, углем и обгорелым деревом/, относительно которого нельзя сказать что-либо определенное, к какому времени он относится, может быть, он и новейшего происхождения, если об"яснить название "спальня" пещеры". Тем, что здесь останавливались на ночлег или от непогоды крестьяне случайно походившие мимо пещеры в тайгу.

С левой стороны передней части пещеры лежит громадный камень, вероятно обвалившийся со свода, который закрывает, хотя и не вполне, вход в заднюю часть пещеры; камень этот имеет плоскую поверхность, удобную для сиденья. Передняя часть пещеры довольно вместительна, имеет хороший свод в виде навеса и вероятно предоставлена обитателям ее для домашних работ в летнее время. Задняя часть пещеры менее вместительна, она имеет такой же вид, как и нижняя "спальная", и углубляется в снег так же покатом, под углом около 15° к горизонтали, по направлению на северо-восток и вероятно, судя по этому направлению, а так же и по направлению нижней пещеры в своем заднем конце, где она загибается на юго-востоке, соединяется с нижней "спальной" пещерой. Свод и стены верхней пещеры покрыты копотью и такими же известковыми налетками, как и нижняя. В виду неудобства детального исследования этой пещеры из-за камня, лежащего во входе в нее, нельзя сказать ничего определенного о том археологическом материале которым она должна обладать. Внешнее исследование ее дало так же несколько обломков костей, челюстей собаки с зубами, лопаток козы, позвонков и ребер разных животных, а так же голенных костей птиц.

Чтобы дать более определенный взгляд на прошлое этих двух пещер, необходимо произвести в них детальные раскопки и провести их таким образом. Нужно начать раскопки с устья нижней пещеры и вести их в глубь до заднего конца пещеры, от куда можно зайти в верхнюю, так как сообщение между ними бесспорно и за тем произвести раскопки верхней пещеры с заднего ее конца. Газрез по средней линии нижней пещеры должен быть длиной до 10 метров, шириной около 0,7 метра и глубиной до 2 метр. в устье и до 1,5 метра в проходе из нижней в верхнюю. Проведя достаточно удобный вход сзади в верхнюю пещеру можно будет провести и в ней такой же камень, как в нижней, до большего камня, лежащего в устье ее; от главного канала можно будет произвести и частные изыскания в стороны от него смотря по надобности. Работа эта потребует двух рабочих из которых один под наблюдением исследователя будет производить раскопки, а другой выносить наружу вынутую землю и камни, для этого потребуется времени не более 1-1,5 недели.

Отставив дальнейшее исследование этих двух пещер, мы направились осмотреть пещеры находящиеся по левому берегу р. Енисея. Самая дальняя из осмотренных нами 6 пещер, здесь находится около версты расстояния от устья р. Бирьсы, около 10 метров от поверхности р. Енисея. Подъем к ней удобен, она довольно вместительна, имеет около 4 метр. в ширину, до 10 метр в длину и до 3 метр. в вы-

шину. Здесь мы провели поперечный разрез, отступя около 1 метра от входа в нее, углубившись на 0,7 метра в слой наносного водою р. Енисея, во время его разливов, песку. В разрезе мы ничего особенного не нашли и оставили эту пещеру в виду того, что она по всей вероятности уже достаточно расхищена, так как лежит на проездном пути вверх р. Енисея и служить стоянкою для проезжающих, как нам и пришлось видеть, кроме того она может быть и вымыта водою.

Около этой пещеры, несколько ниже по р. Енисею, на высоте до 30 метров над уровнем реки, находится громадной величины пещера. Доступ к ней крайне затруднителен и рискован: приходится с большим трудом подняться от нижней пещеры на площадку небольшой величины, с которой и можно начать подъем вверх, иначе подняться невозможно: почти отвесными толстыми скалами возвышается в этих местах левый берег р. Енисея, с этой площадки пришлось продолжать свой путь, почти по отвесной горе, с небольшим уклоном, цепляясь за кое-где растущие здесь кусты тальнику, смородины и крапивы, за выступы скал, ежеминутно подвергаясь опасности со стороны камней, которые часто срывались с места впереди идущим проводником. Эта громаднейшая пещера, с почти вертикальными стенами и горизонтальным сводом, в отверстиях имеет форму прямоугольника с основанием до 20 метр. и высотой до 30 метр., постепенно поднимаясь дном под углом около 25° с горизонталью, она постепенно суживается и наконец на расстоянии 30 метр. от устья круто поднимается вверх неправильной формы трубой, стены которой покрыты сыростью и плесенью, нужно полагать, что далее вверх есть где-нибудь выход из этой пещеры. На поверхности дна пещеры нет ничего указывающего на то, что бы она когда-нибудь служила хоть временным местопребыванием какого-либо живого существа, разве только кое-где встречающиеся косточки мелких птиц, занесенных сюда хищными птицами. Только с левого края от входа видна некоторая закоптелость по стенам, около этого места небольшие раскопки на расстоянии 4 метров по направлению длины пещеры указали место очага с золою, мелким углем и обгорелым деревом, и дали много обломков костей более крупных животных, напр. лошади, и между прочим клыки медведя.

Следующие три пещеры по левому берегу р. Енисея ниже устья р. Вируссы не дали при наружном осмотре их никаких особенных археологических материалов за исключением нескольких обломков горшков с зубчатым верхним краем одного из них и несколько костей птиц. Здесь так же найдены места очагов, что указывает на обитаемость и этих пещер в прежнее время.

Последняя из осмотренных нами пещер по левому берегу р. Енисея, ниже вышеуказанных, представляет также особый интерес по своему археологическому материалу, как и лежащие почти против нее на той стороне р. Енисея вышеуказанные две "спяльные" пещеры. Боголюбский обратил свое особенное внимание именно на эту пещеру и в ней поднял им кости различных животных представил в отдел. Доступ к ней со стороны Енисея очень удобный: приходится подниматься к ней на высоту до 50 метров несколькими уступами, густо поросшими березою, тальником, сосною и другими растениями. Пещера эта по своей общирности представляла приют вероятно не одной семье древ-

них обитателей, на что указывает так же масса очагов, разбросанных при входе в нее и других местах ее, и масса костей различных животных, которые /кости/ валяются всюду по поверхности пещеры, по массе костей пещеру эту можно было бы назвать "костяного" в отличие от других. Дно ее почти плоское, свод ее овальный, он так же как и стены, покрыты копотью, известковыми натеками и плесенью. В ширину у входа пещеры около 20 метр., в высоту около 8 метр., в длину имеет она до 25 метр. и углубляется даже довольно узким /с разветвленным/ ходом, постепенно сужающимся и поднимающимся извилисто вверх, эта пещера, как и вышесказанная, вероятно имеет где-нибудь сверху свой выход. Пещера эта, как сказано, сплошь покрыта крупными и мелкими костями различных животных, приобладают различные части костяка лошади и быка, есть так же кости собаки, козы, медведя и др. животных, поднят еще неполный череп лодин, который проезжавшим в тот год через Красноярск Черским признал за череп верблюда, большая часть костей покрыта зеленым налетом плесени. Мы произвели небольшие белые раскопки около очагов при входе в пещеру с правой ее стороны и нашли обломки горшков, обгорелые кости, обгорелое дерево, угли и между прочим следующие предметы: 1. обделанная костяная пластинка, вероятно сколок ребра, длиной 14 сант. и шириной 1,5 сантиметр., обрезанная прямо и как бы сточенная с одного конца и ровно заостренная с другого конца, в ней просверлено 11 дыр, из которых 5 у заостренного конца уцелело, а от 6 других остались заметными небольшие края, так как средняя часть пластинки выбита; 2. в виде боченка обделанная небольшая кость, в длину 3,3 сант., в диаметре среднего сечения 1,7 сант. и в диаметре края 0,9 сант. по оси этого предмета просверлен канал с диаметром 0,6 сант. в расстоянии 1,2 сант. от края находится один против другого два прореза в 1 сант. длины и 0,2 сант. ширины; 3. отпиленный вертлуг плеча /или бедра/ с диаметром основания /плоскость разреза/ в 4 сант. и высотой 2,2 сант. по оси просверлен канал диаметр его 0,7 сант. со стороны основания видны 4 углубления с отверстиями по одной прямой линии; 4. грубо-обделанный сколок большой трубчатой кости в 14,5 сант. длины и 1,8 сант. ширины, с зарубками на концах; 5. неправильной формы каменный кружок с диаметром 3,7 сант. и высотой 1,1 сант.; в центре его просверлена цилиндрическая дыра 0,7 сант. в диаметре на одной стороне этого кружка выбиты в 6 строк какие-то значки более или менее однообразной формы; 6. выделанный из коры дерева поплавок для рыбацкой сети длиной 18 сант. и шириной около 4,5 сант., с сохранившимся у скруженного одного края отверстием для навязывания его к сети. Никаких металлических или каменных орудий здесь не найдено; вероятно, они расхищены, так как и эта пещера по своей доступности представляет немалый соблаз для людей проезжих: по рассказам крестьян, здесь находили железные и медные предметы. - Эту пещеру, как и две спальные, следовало бы исследовать ближайшим образом, думается, можно было бы найти и здесь так же более или менее ценный материал для тех

или других выводов: раскопки здесь не представляют таких затруднений, как в сыпных пещерах, и не требуют много времени.

г. Красноярск

Наставник Красноярской
учительской семинарии
Елянев.

3-го мая 1886г.

Исследования эти произведены мною совместно с наставником Красноярской учительской семинарии, П.Е. Проскуряковым, в конце июня и начале июля 1885 года.

Подлинник хранится в Иркутском музее, Архив ВСОРГО №130.

Шуруп

Елянев

ИНСТИТУТ археологии РАН

Институт археологии РАН
Научно-отраслевой АРХИВ

В настоящей единице хранения
«88» (восемьдесят восемь)
промуерованных листов

в том числе _____ литературные
_____ пропущенные номера листов

Должность: _____ ис

Подпись: _____
(разборчиво)

13 октября 2006 г.

В настоящей единице хранения
привести промуерованные листы.
И. Моминенко.

~~Арх Ком Р-1~~

91

ИНСТИТУТ археологии РАН

38 листов

1

ПРИЛОЖЕНИЕ

К ОТЧЕТУ Рыгдылона Э.Р.

1946 г.



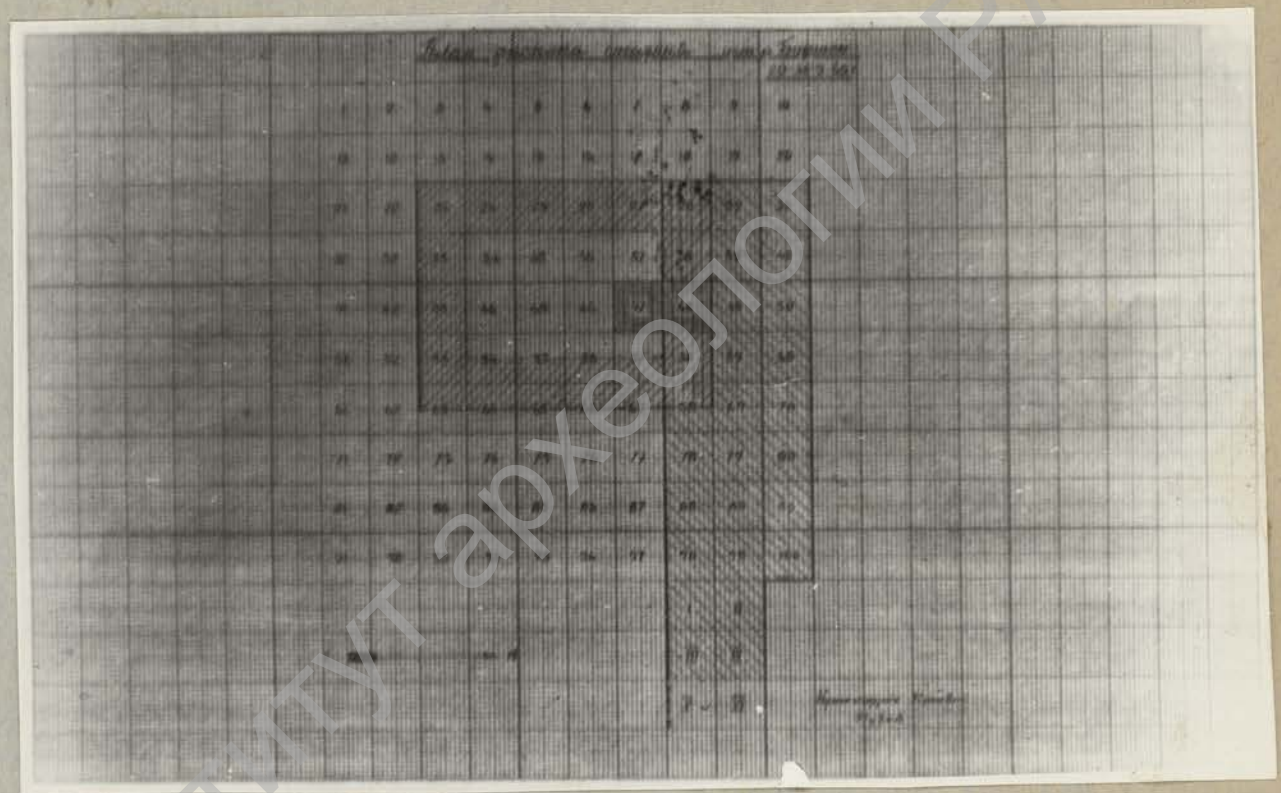
1. Маршрутная карта. 1946 г.



2. Устье реки Бурюсы.



3А. Научные работники исл.
Бирюсинской стоянке.



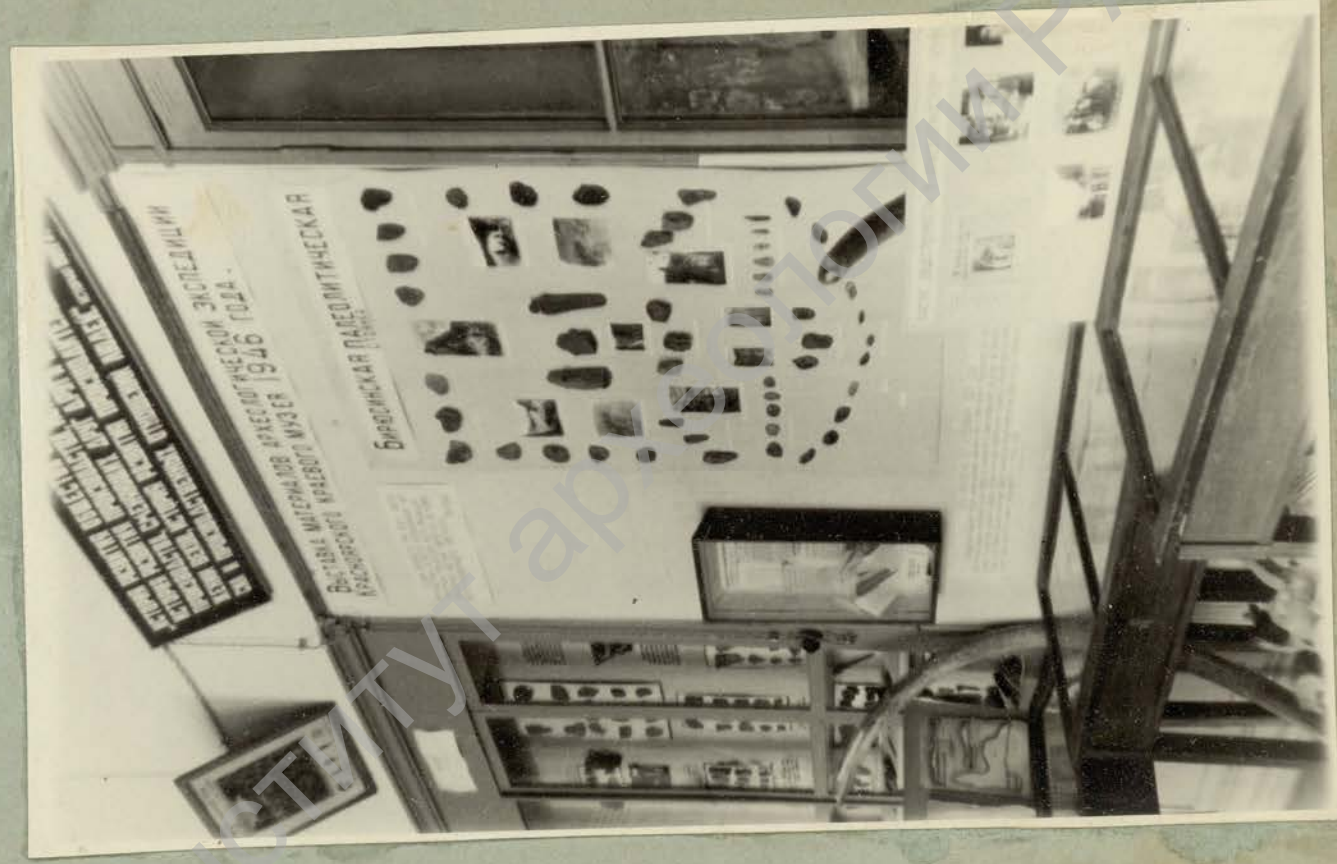
4. План раскопки.



5. Раскопка стоянки.



6. Раскопка стоянки. (Разрез культурных слоев по квадратам 28, 29 и 30).



7. Емерид Востмавкки.



8. Материалы Бирюсинской стоянки.

В



9. Материалы Бирюсинской стоянки.



10. Скалы с пещерами.

13



10^я. У входа в „Многоэтажную“ пещеру.

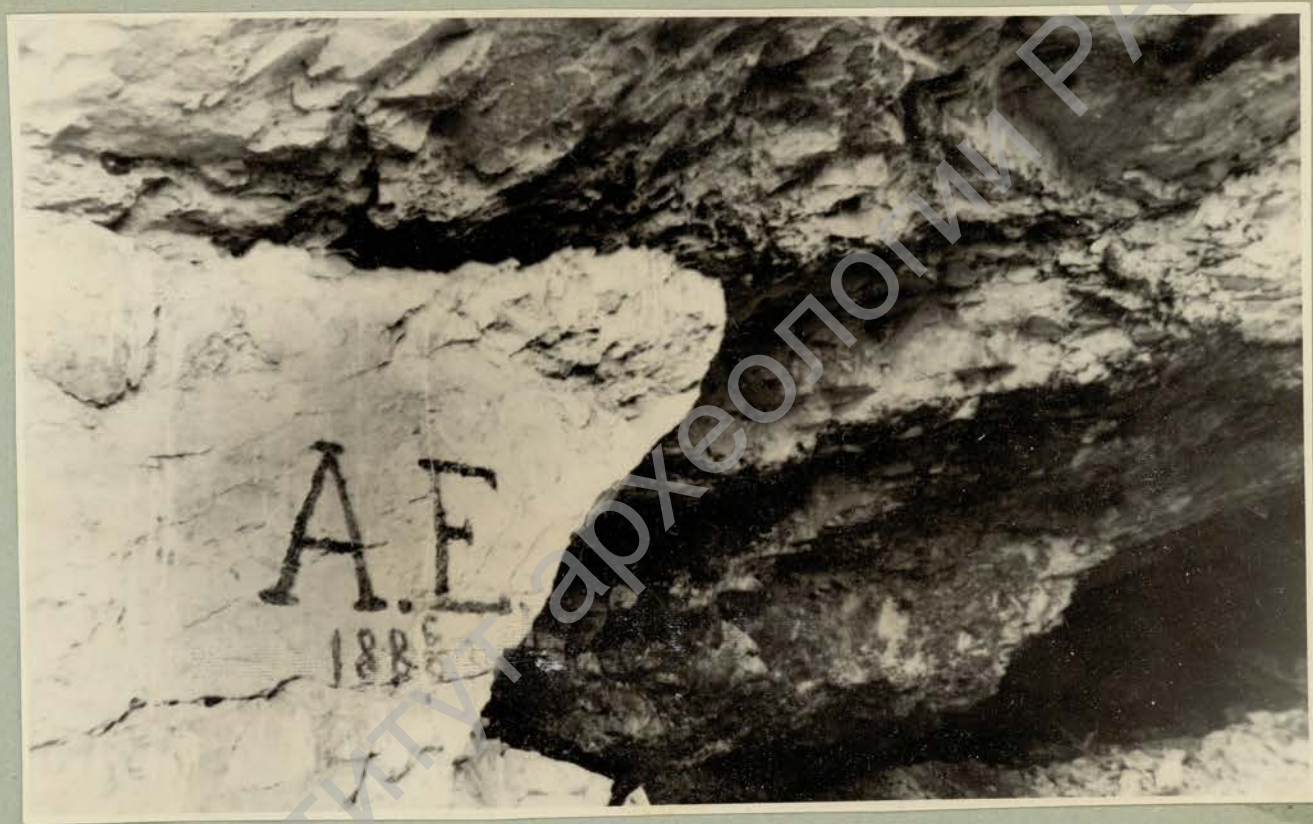
14



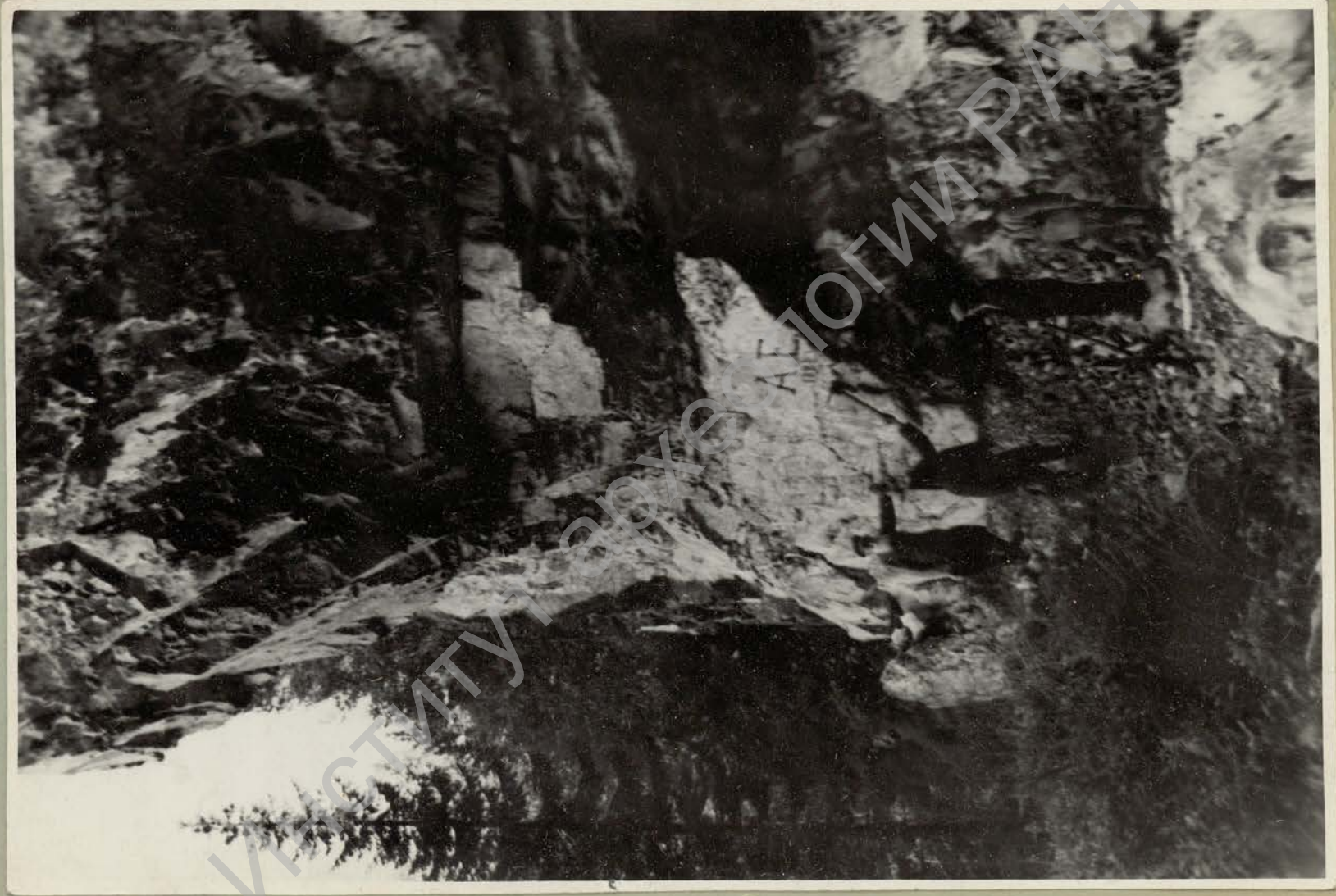
11. В „Многоэтажной“ пещере.



12. Юные археологи в „Многоэтажной“ пещере.



13. Надпись археолога Алексея Сергеевича Еленева
у входа в „Костяную” пещеру „А. Е. 1887 г.”.



14. У входа в "Еленевскую" (Костаную) пещеру.

17



15. В „Еленевской“ пещере (снимок сделан из пещеры).



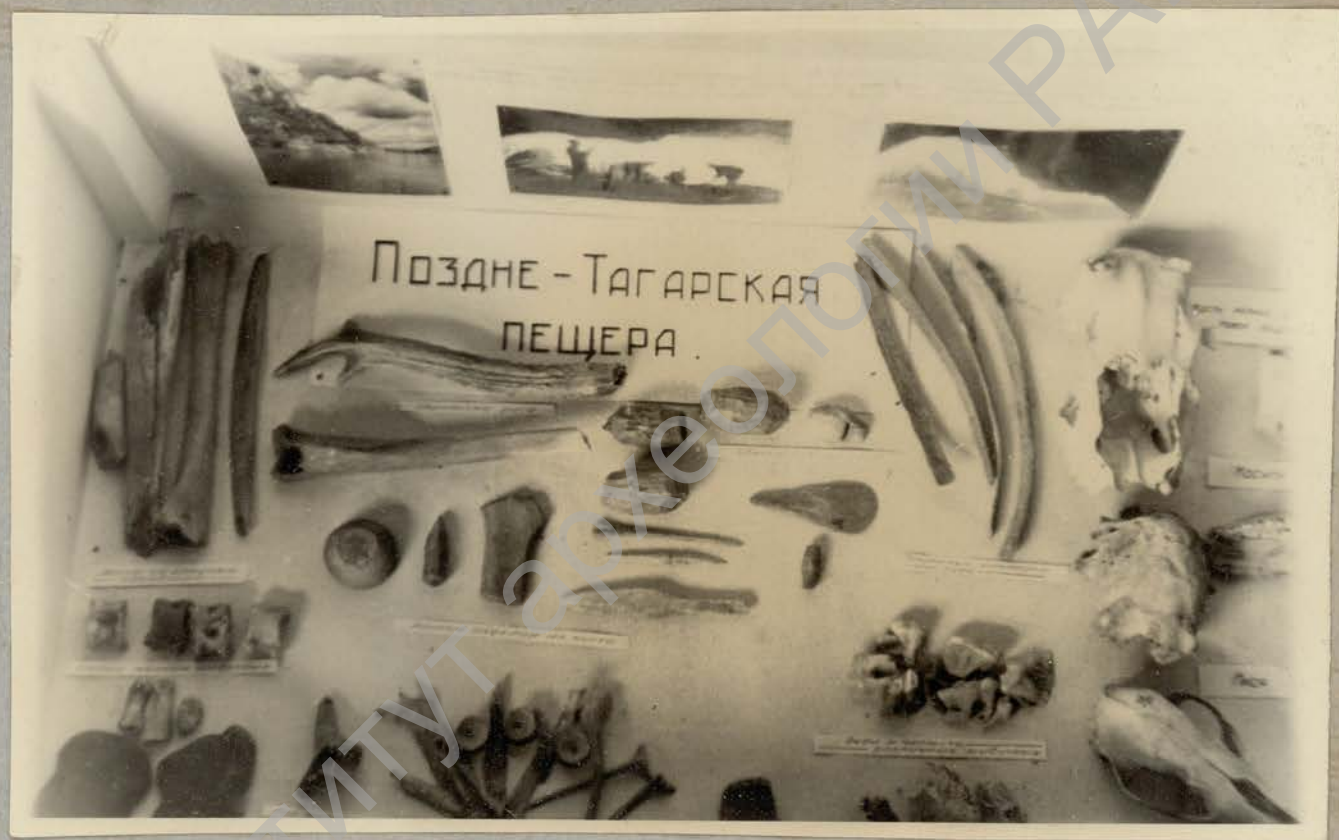
16. В „Еланевской“ пещере.



17. Бирюсинская пещера №13.



18. Бирюсинская пещера №12.



18^A, Находки из Бирюсинской пещеры.

**1886-1887 гг. БИРЮСКИНСКИЕ ПЕЩЕРЫ БЫЛИ
ВПЕРВЫЕ ИССЛЕДОВАНЫ, КАК АРХЕОЛОГИЧЕСКИЙ
ПАМЯТНИК, А.С. ЕЛЕНЕВЫМ.**



А.С. Еленов



А.С. Еленов



Вход в пещеру



Работники в пещере



В пещере



А.С. Еленов



Раскопки на Бирюсе

19. Исследователи Бирюсинских пещер и стоянки.



19а „Юные археологи“ в пещере.



20. Археологическая экспедиция 1946г. у пещеры
„Карман“ („Новая пещера“).



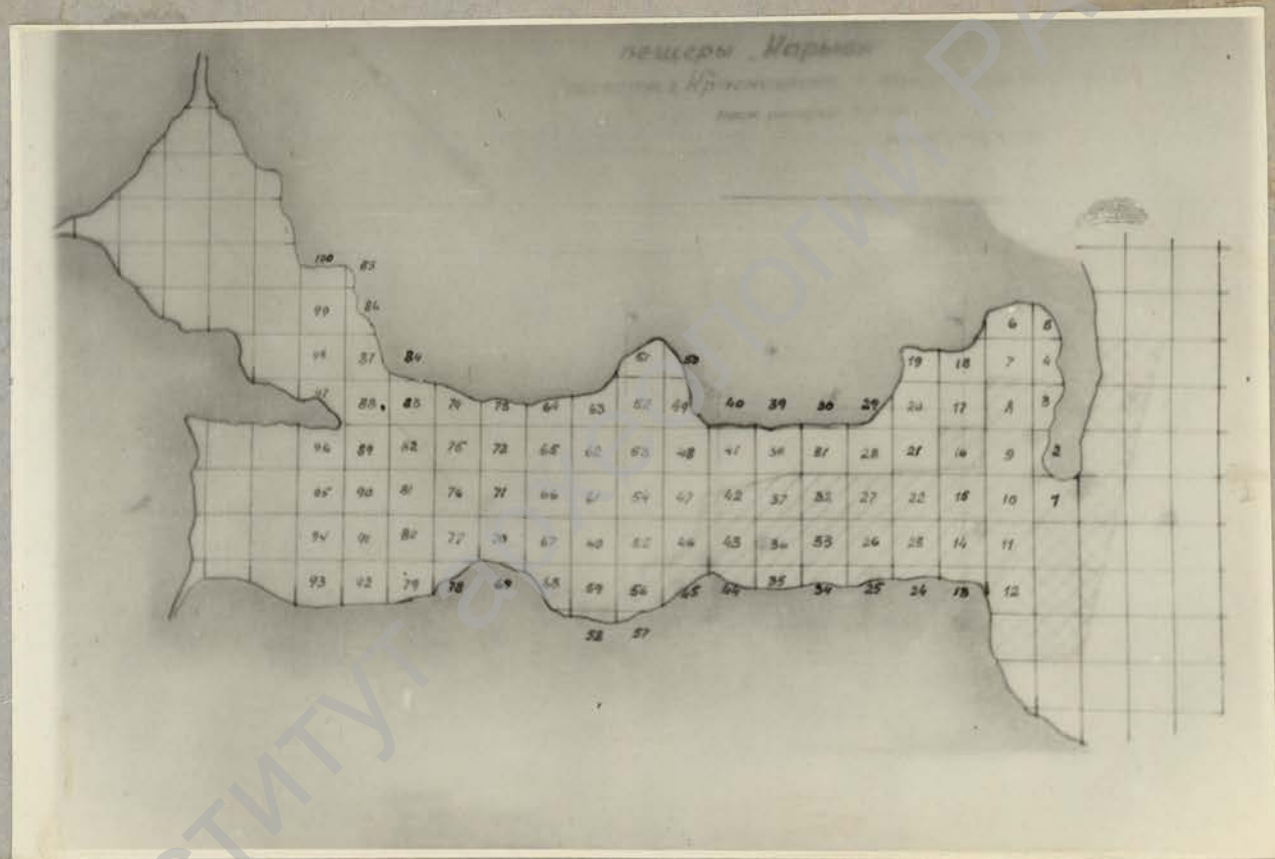
21. Плещера „Кирмати“ го раскопае.



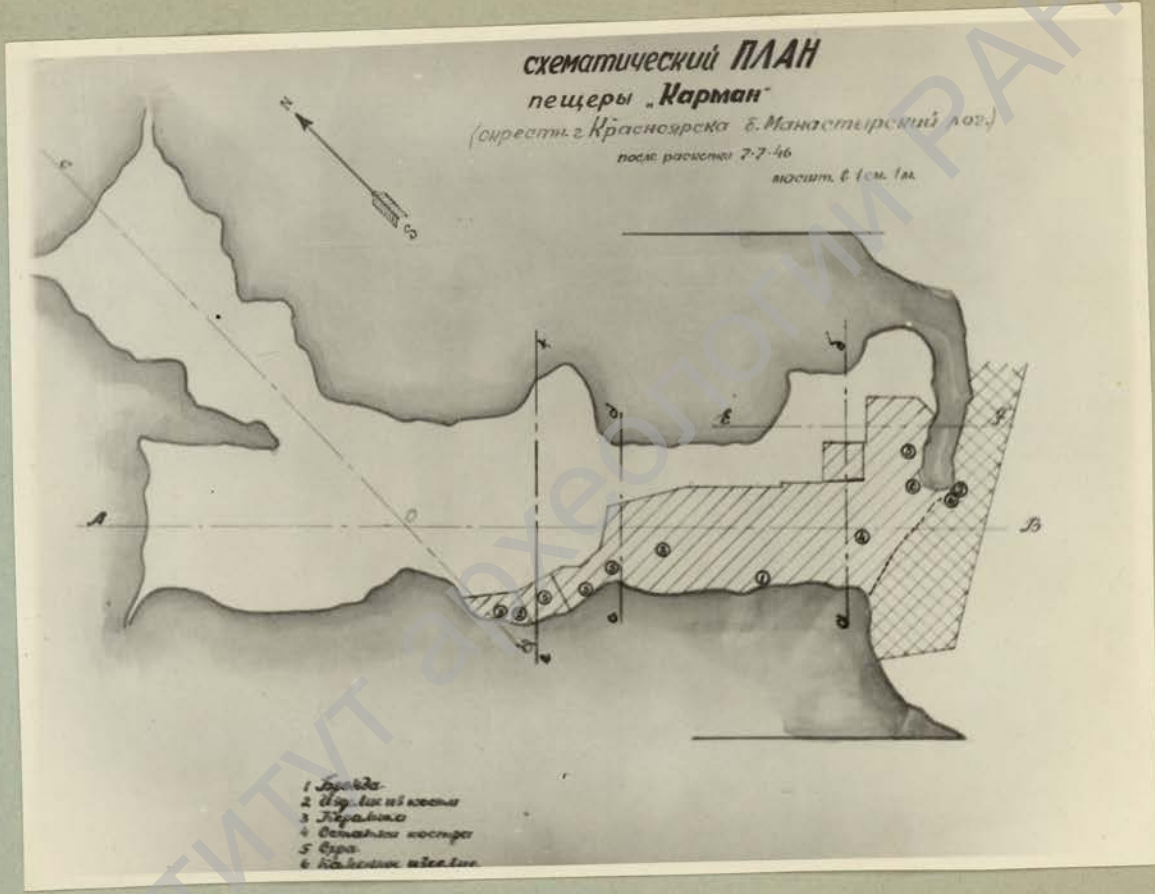
22. Пещера „Карман“ во време раскопа.



23. Пещера „Кирма“ во время раскопки.



24. План „Новой пещеры“.



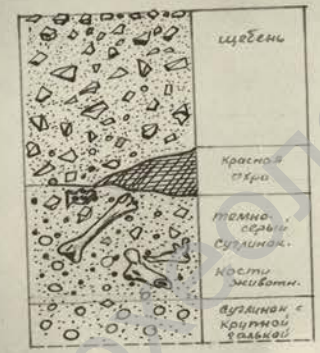
25. Раскоп „Новой пещеры.“

Разрезы раскопок Новой пещеры Карман по данным 1946г.

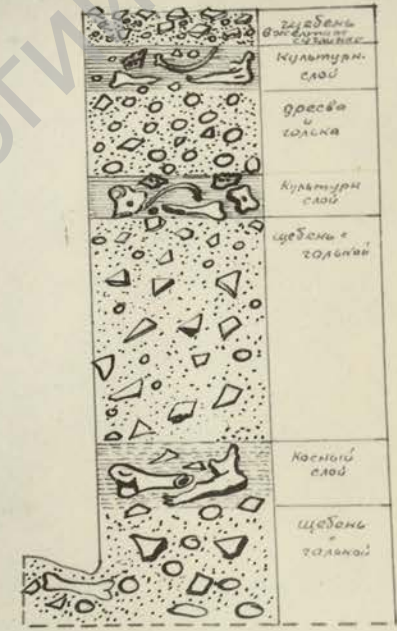
Разрез по а-б



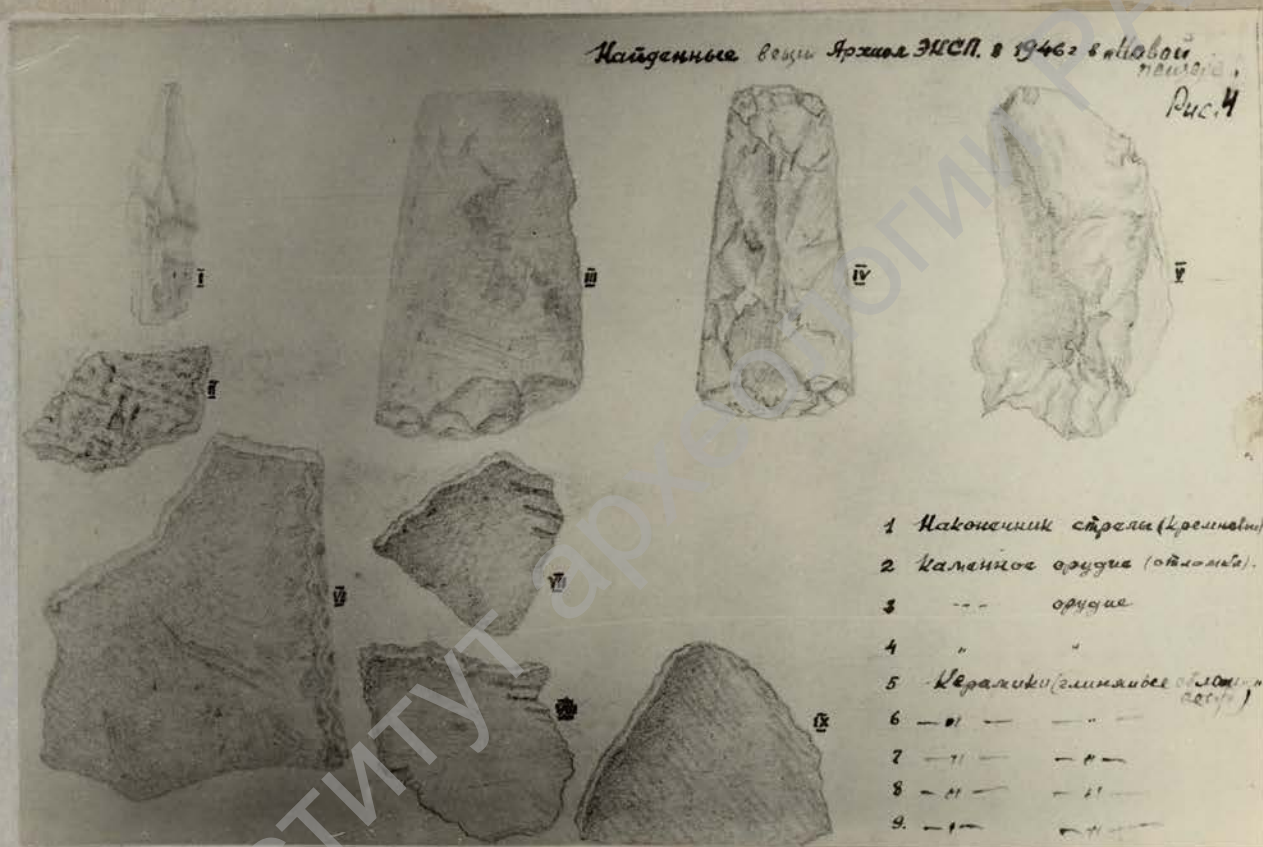
Разрез по с-д



Разрез по е-ф

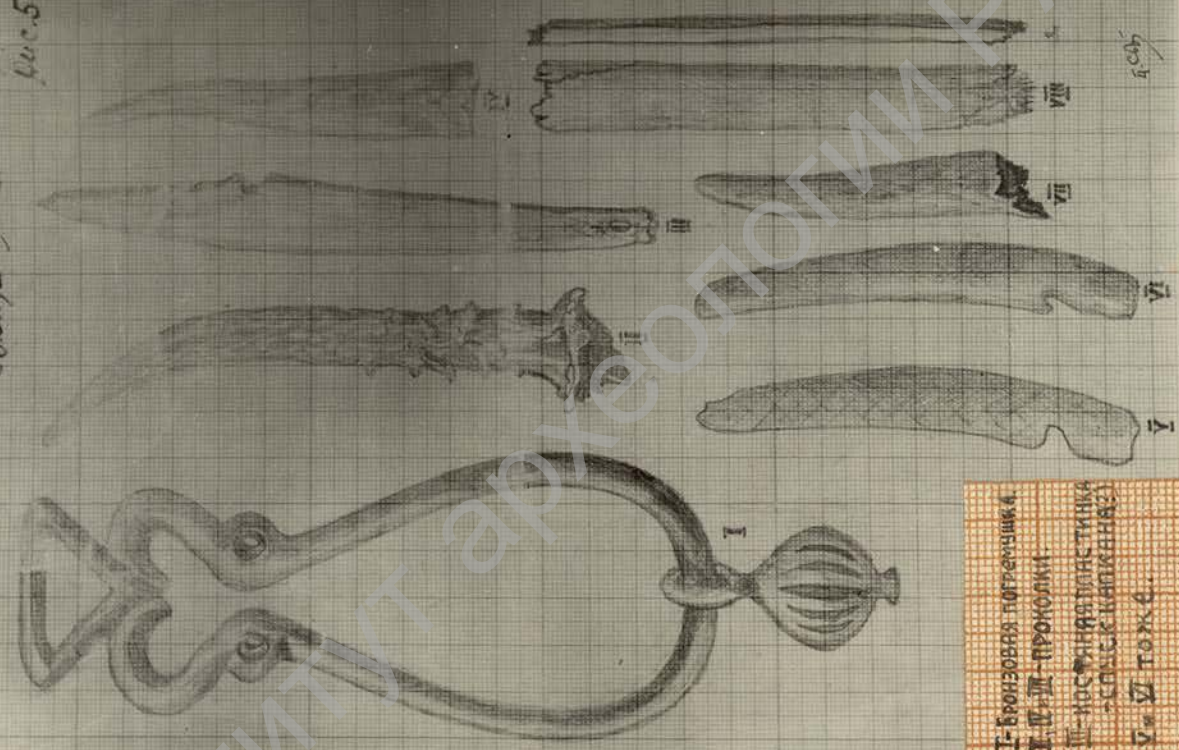


26. Разрезы отложений в раскопках.



28. Находки из „Новой пещеры“.

Вауза из Новой Зеландии
рис. 5



I - Бронзовая подвеска
II-VI - проломки
VII - носовая пластина
VIII - склянка

29. Находки из "Новой пещеры"

34

35



30. Вид на „Большую пещеру“.



31. Материалы из пещер и стоянки на р. Караульной.



32. Интересная находка.

38



33. «Новые археологи».

Институт археологии РАН
Научно-отраслевой АРХИВ

В настоящей единице хранения

« 38 » (Иркуцкая Василь)
пронумерованных листов

в том числе _____ литерные

_____ пропущенные номера листов

Должность: _____ ИС

Подпись: _____
(разборчиво)

« 5 » окт 2006 г.

В настоящей единице хранения
Василь пронумерованные листов.
И. Максимская.