

М.П. Завитухина.

Древнее искусство на Енисее. Скифское время.

// Л.: «Искусство», Ленинградское отделение, 1983.

Ворворка.

Минусинский край. Случайная находка. Коллекция И.П. Товостина, 1913 г. V в. до н.э.

Инв. № 3975/343.

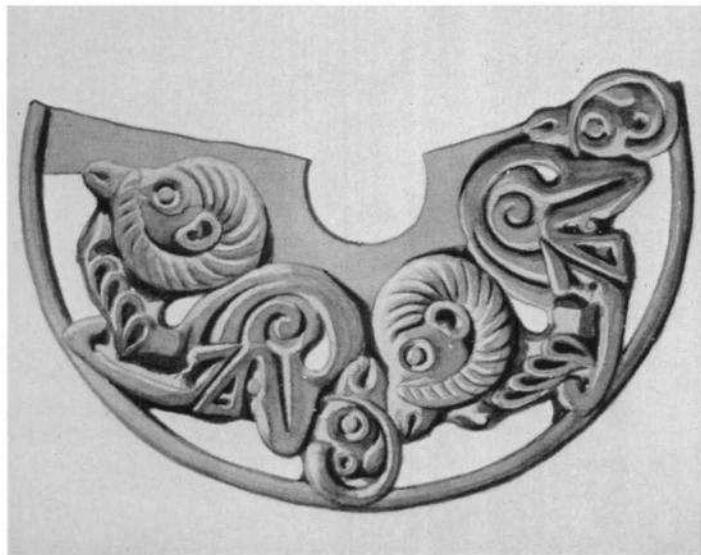
На конической ворворке представлена ажурная сложная композиция двух лежащих фигур горных баранов и помещённых между ними двух голов горного барана мордами вверх. Изображение отлито в технике рельефа. Ноги подогнуты. Круп высоко приподнят. Шея вытянута вперёд и вверх. Голова, поставленная прямо, касается туловища затылком. Фигуры стилизованы в необычной для минусинского искусства манере: туловище покрыто спиралевидным орнаментом, гривка изображена каплевидными ячейками. Изогнутые копыта сопоставлены друг с другом почти под прямым углом. Рог с косыми насечками круто изогнут, конец его заходит на морду между ноздрей и глазом. Глаз с объёмным зрачком обведён рельефным валиком. Морду завершает каплевидная ноздря. В необычной манере передано и ухо: оно антропоморфное, маленькое по размерам (для горного барана). Головы баранов почти аналогичны головам лежащих фигур. Только у первых рога не декорированы.

Горный баран

Кат. 47. Вид сбоку



Вид сверху



Кат. 47. Развертка. Прорисовка

Борворка. Бляха.

Енисейская губ., Минусинский округ, д. Кривая. Случайная находка. Коллекция И.А.

Лопатина. V в. до н.э.

Инв. № 5531/1392.

Бляха представляет голову горного барана, повёрнутую вправо. Сильно загнутый рог образует кольцо и касается концом морды. Изображение рельефное. Годичные кольца на роге переданы в виде налегающих одна на другую чешуек. Крупный выпуклый глаз обведён рельефным валиком, несомкнутым у слезника. Антропоморфное маленькое округлое ухо также оконтурено несомкнутым валиком и имеет углубление. На подпрямоугольной морде углублениями, окантованными валиком, обозначены ноздри и рот. На оборотной стороне расположены два стержня со шляпкой, один из них фрагментирован. Манера изображения близка алтайским бляхам.

48



Пронизь.
Енисейская губ., Минусинский округ, долина р. Малой Еси. Случайная находка. Коллекция
И.П. Кузнецова. V в. до н.э.
Инв. № 1124/13

Пронизь представляет объемную голову горбоносой антилопы-сайгака. Лироподобные, слегка изогнутые рога откинuty назад. В нижней половине они декорированы валиками. Пара продолговатых ушей с углубленной ушной раковиной примыкает к рогам. Разрез больших выпуклых глаз овальный. Округлая ноздря и рот углублены и оконтурены валиками. Прорезь между рогами и круглое отверстие на скуле имели практическое назначение.

49

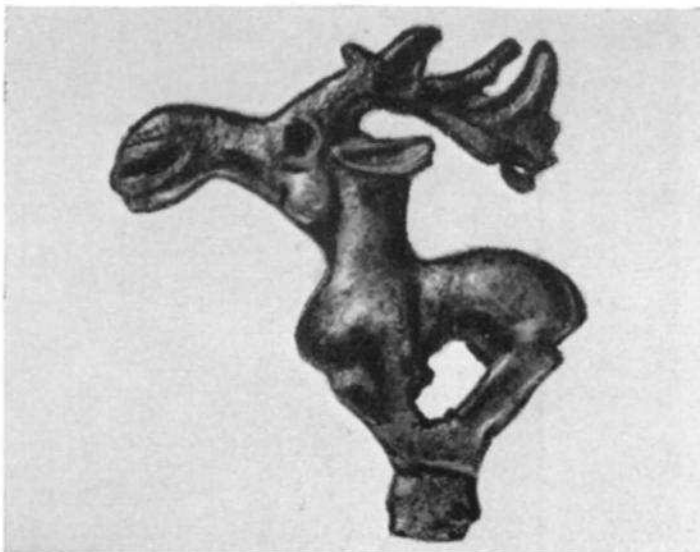


Навершие.

Красноярский край. Случайная находка. Коллекция Г.Ф. Миллера, 1735 г. VII-VI вв. до н.э.
Инв. № 1121/4.

Навершие в виде объёмной фигуры лося, стоящего с собранными в «точку» ногами, с приподнятым крупом. Шея прямая, голова поставлена прямо, отвислая морда удлинена и массивна. Уши расположены горизонтально. Ветвистые рога изогнуты назад, отростки обращены вверх. Поверхность фигуры решена крупными лаконичными объёмами. Пропорции туловища и ног сильно укорочены. Геометризованные ноги переданы слитным плечом. Плечо изображено в виде объёмного треугольника, бедро — округлым. Шея короткая массивная. В моделировке головы отмечаются черты реализма в передаче ноздрей, пасти с отвислой нижней губой, массивных рогов на крутом лбу. Прорезь рта, уши, глаза в виде округлой ямки обведены валиком. Ноги завершены стержнем, который вставлялся в подставку. Фигурка полая.

150



Нож.

Красноярский край, могильник у Подгорного озера, курган 1, могила 3. Раскопки С.А.

Теплоухова, 1930 г. VII-VI вв. до н.э.

Инв. № 5138/20.

На верху рукояти ножа изображена объёмная фигурка лося, стоящего в позе с опущенными ногами («на цыпочках»), с короткой, вертикально поставленной шеей и горизонтально расположенной головой. Ноги, спускающиеся на рукоять, переданы рельефом. Отверстие между ногами и животом служило для подвешивания ножа. На большой отвислой морде рот изображен прорезью. Круглые глаза обведены ободком. Зрачок углублён. Уши, короткие округлые, поставлены торчком и переданы разделенными. Плечо выделено треугольником, бедро округлое. Между ними, на коротком туловище, нанесены вертикальные срезы. Ноги и копыта анатомически детализированы.

151, 152



Бляха.

Минусинский округ. Случайная находка. Коллекция И.А. Лопатина VII в. до н.э.
Инв. № 5531/1397.

Бляха в виде рельефной фигуры лошади, повёрнутой влево, с подогнутыми ногами, вытянутой вперёд шеей. Опущенная голова была обломана в древности. Рельеф фигуры высокий, формы плавные, упругие. Верно переданы признаки лошади: лобная чёлка, вертикальное ухо, пышная грива, длинный, подогнутый под задние ноги хвост. Лопатка стилизована в виде рельефного сегмента. Живот поджарый. Бедро выступающее. Передняя нога изогнута в колене и лежит на задней. В позе животного и в трактовке деталей отмечаются реалистические черты. На оборотной стороне — стерженёк со шляпкой для крепления ремня.

153



Навершие.

Кость. Минусинский округ, могильник у озера Кызыл-Куль, курган 1, могила 1. Раскопки А.В. Адрианова, 1895 г. VI-V вв. до н.э.

Инв. № 1126/145.

Навершие в виде головы лошади с шеей выполнено в технике круглой поллой скульптуры. Поверхность костяного изделия тщательно обработана и отполирована. Голова животного поставлена прямо. Превосходно вырезаны скулы и лоб с надбровьями. Передняя носовая часть морды чуть преувеличена, ноздри переданы просверленными отверстиями. Рот изображён в виде прорези, по углам которой помещено по ямке. Нижняя губа отвислая. Небольшие уши слегка наклонены вперёд и также просверлены. Голова отграничена от шеи более высоким рельефом. Шея пластических членений не имеет. По её верхнему краю расположен срез, завершающийся отверстием, проходящим между ушами. На шее снизу на обеих сторонах проделано по овальному отверстию, причем слева имеется ещё одно отверстие. Изображение отличается реалистическим исполнением.

154



Кинжал.

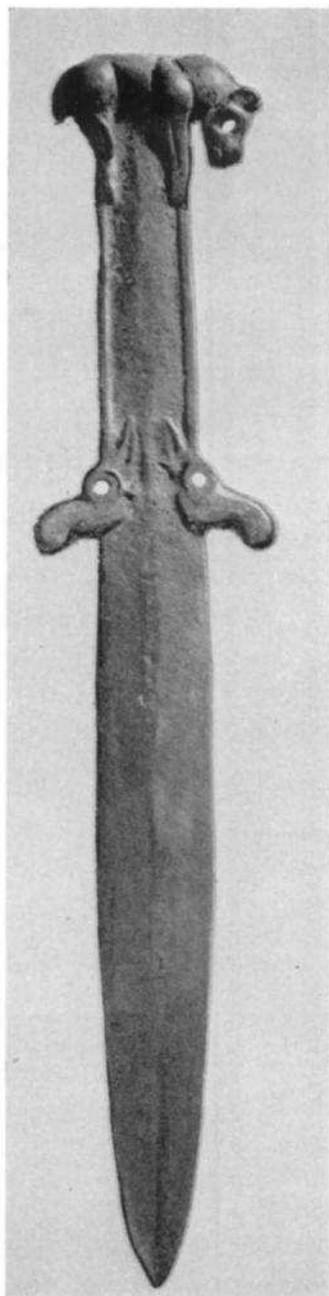
Енисейская губ. Случайная находка. Коллекция А.А. Бобринского. VII в. до н.э.

Инв. № 5544/23.

Навершие кинжала в виде фигуры животного, сочетающего признаки кулана и хищника. Изображено с опущенными прямыми ногами, наклонёнными шеей и головой. Туловище выполнено в круглой пластике, ноги выделены рельефом. Фигура моделирована овальными крупными объемами. Голова наделена чертами кошачьего хищника: крутой лоб, небольшие овальные уши, короткая, подпрямоугольная морда с приподнятой верхней губой. Глаза переданы круглым отверстием. Три конечности заканчиваются когтями, четвёртая нога снабжена копытом. По верху мощной шеи проходит объёмный валик с насечками, изображающий гриву. Голова от шеи отграничена выступающим рельефом скул. Лопатки стилизованы в виде овальных подтреугольных фигур, соединяющихся вершинами на спине. Бедро округлое. Хвост в виде бараньего курдюка.

Перекрестье кинжала образовано двумя объёмными головками лося, с отвислыми мордами, обращёнными в противоположные стороны. Глаз — в виде круглого отверстия. Рельефные уши изображены на обеих сторонах рукояти, по краям которой проходит рельефный бортик.

155



Бляха.

Минусинский край. Случайная находка. Коллекция И.П. Товостина, 1913 г. V-IV вв. до н.э.
Инв. № 3975/316.

Бляха представляет рельефную фигуру кулана, повернутую влево, стоящую на выпуклом диске, с вытянутой вперёд шеей и опущенной головой. Моделировка поверхности гладкая, формы трактованы реалистично. Пропорции туловища укорочены, голова укрупнена. Над лбом возвышается чёлка. Длинное, остроконечное ухо поставлено вертикально. Голова отграничена от шеи более высоким рельефом скул. Глаз выпуклый. Ноздря и рот углублены и обведены валиком. Лопатка показана в более высоком рельефе, чем туловище и бедро. Бедро отграничено от живота вырезом. Длинный хвост опущен и примыкает к копытам задних ног. На оборотной стороне бляхи, на фигуре, находится петля для вертикального ремня, на диске — четырёхкратная петля для перекрёстных ремней.

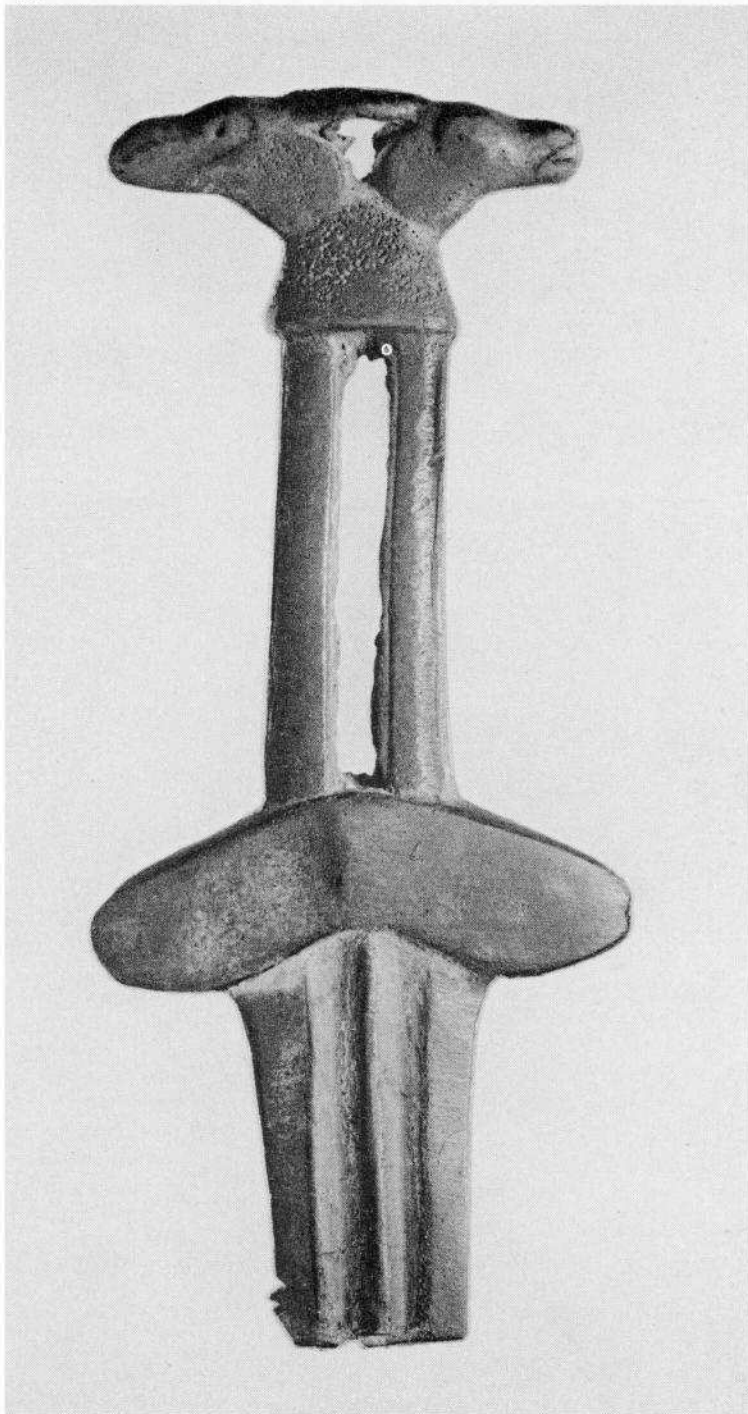
156



Кинжал.
Енисейская губ., Красноярский округ, с. Седельниково. Случайная находка. Коллекция И.А. Лопатина. V в. до н.э.
Инв. №5531/333.

Навершие рукояти кинжала украшено двумя объёмными противопоставленными головками животных с одним общим рогом или ухом. Положение головок горизонтальное. Подчёркнута нижняя челюсть. Глаз рельефный с выступающим зрачком. Рот в виде углубления. Рукоять имеет вертикальную сквозную прорезь. Нижняя часть каннелированного клинка обломана.

157



149

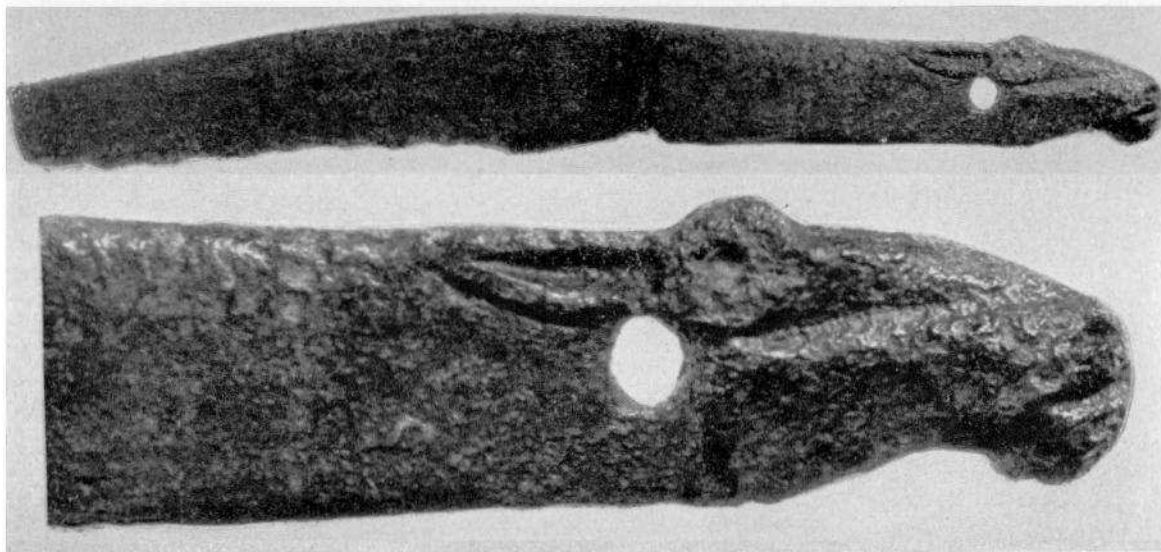
Нож.

Красноярский край, могильник у озера Кызыл-Куль, курган 1, могила 1. Раскопки А.В. Адрианова, 1895 г. VI-V вв. до н.э.
Инв. №1126/161.

Конец рукояти ножа выполнен в виде рельефной головы животного с отвислой нижней губой. Рот изображён прорезью. Глаз круглый, выпуклый с углублённым зрачком. Верхний полуободок глаза выступает за границу рукояти. К нему примыкает остроконечное ухо с углублённой ушной раковиной. Вдоль головы выполнен срез, от которого отходят два рельефных пояска. За головой, под ухом, — отверстие для ремня.

Копытные (тип не определен)

159, 159a



Пож.

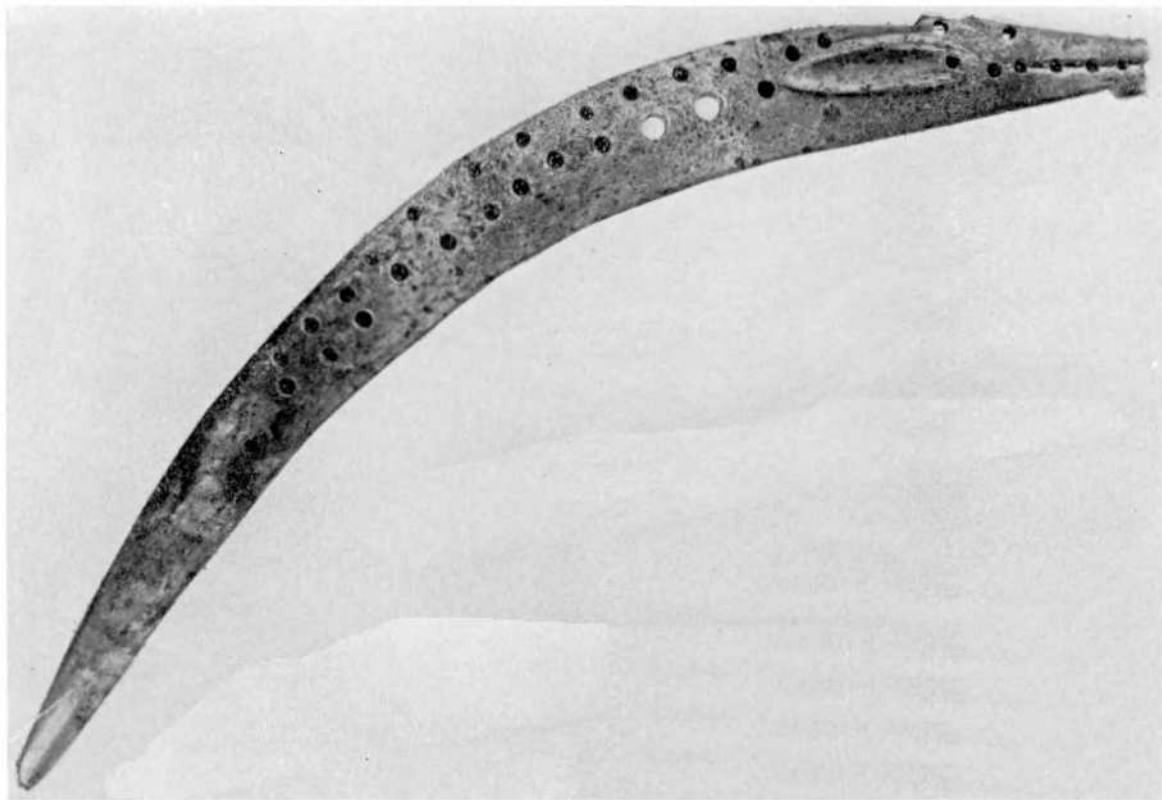
Кость. Минусинский округ, могильник у озера Кызыл-Куль, курган 1, могила 1. Раскопки А.В. Адрианова, 1895 г. VI-V вв. до н.э.

Инв. №1126/143.

Конец рукояти серповидного ножа оформлен головой животного с геометризованной мордой. Рот изображён пропилом. В нём высверлено пять ямок. От шестой ямки, расположенной почти на оси рта, отходит длинное остроконечное ухо в виде рельефа с углублённой ушной раковиной. Глаз передан отверстием. Спинка ножа украшена двумя рядами глубоких ямок и сквозными отверстиями.

Копытные (тип не определен)

164



Предмет неизвестного назначения.

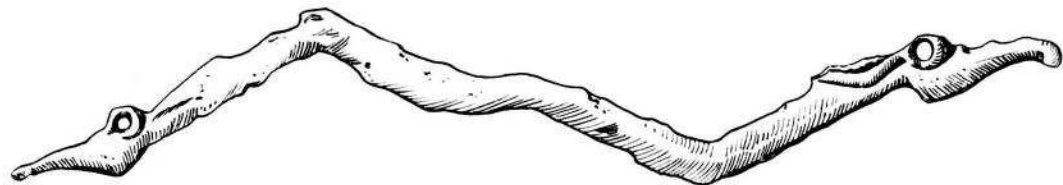
Красноярский край, могильник Барсучиха I, Большой курган, могила 3. Раскопки М.Н. Пшеницыной, 1971 г. V-IV вв. до н.э.

Инв. №2622/101.

Концы предмета неизвестного назначения — принадлежность лука или колчана — представлены рельефными голов-(66/67)ками копытного животного с удлинённой отвислой мордой, массивными лбом и нижней челюстью. Глаз в виде круглого отверстия. Остроконечное ухо, углублённое посредине, расположено в плоскости предмета. В центре оборотной стороны находится петля.

Копытные (тип не определен)

167.



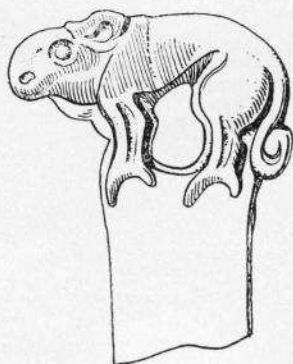
Нож.
Красноярский край, могильник Тепсей III, могила 13. Раскопки М.П. Грязнова, 1968 г. VII в.
до н.э.

Инв. №2617/2.

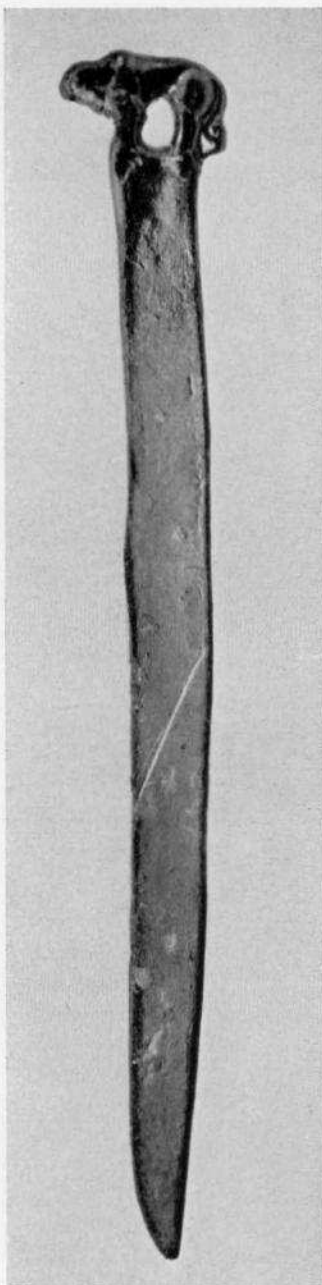
На верху рукояти ножа помещена объёмная фигурка стоящего хищника. Шея короткая. Округлая массивная морда сужается на конце. Туловище поджарое. Бедро округлое. Длинный хвост прижат к задним ногам, конец его закручен в двойную спираль. Лапы когтистые, двупалые. Фигурка моделирована крупными объёмами, детально не проработана. На голове выделены небольшое объёмное ухо и маленький круглый глаз, окружённый желобком. Ноги слитные, геометризваны. Разделительный вертикальный желобок на ногах передаёт рисунок их анатомического строения. Между ногами и животом — отверстие для подвешивания ножа.

Хищник кошачий

183



Кат. 183. Деталь.
Прорисовка



Костыльёк.

Минусинский край, с. Сарагаш. Случайная находка. Коллекция Е.К. Тевяшова, 1935 г. VI-V вв. до н.э.

Инв. №1296/223.

Навершие костылька представлено в виде горельефной фигуры хищника, повернутой влево. Зверь изображён стоящим. Туловище поджарое. Голова поставлена прямо. Шея короткая. Хвост прижат к ногам и закручен спиралью. Массивная морда сужается к концу. Глаз изображён округлым углублением. На щеке фигурный вырез, на бедре каплевидное углубление. На оборотной стороне — петля для ремня.

Хищник кошачий

184



Чекан.

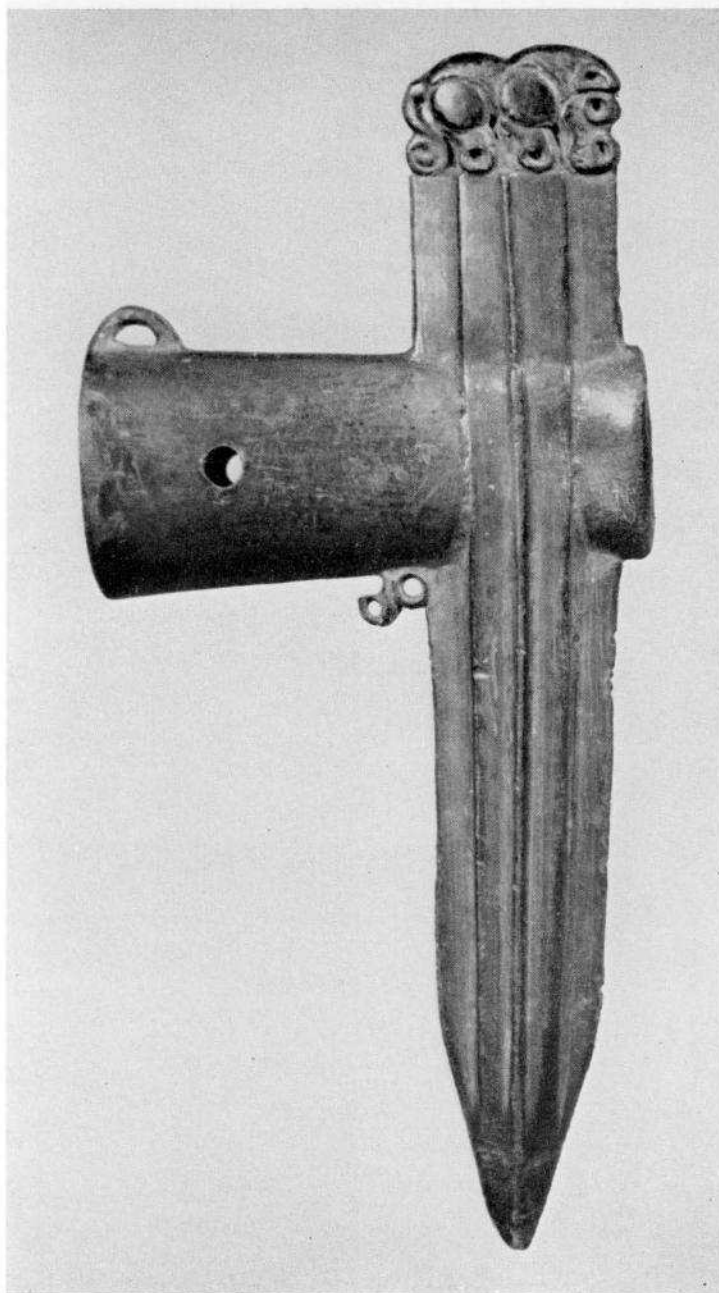
Енисейская губ., Енисейский округ, верховья р. Пит. Случайная находка. Коллекция И.А. Лопатина. VII-VI вв. до н.э.

Инв. №5531/189.

Чекан с утолщённым гранёным бойком украшен на выступающем обушке фигурой стоящего хищника. Зверь изображён с мощным загривком, наклонённой «до земли» массивной головой, выгнутым крупом, длинным, опущенным хвостом, закрученным спиралью. Глаза и ноздри на выступающих лбу и морде переданы округлым углублением, полуовальное ухо также углублено. В оскаленной пасти показаны острые треугольные зубы. Округлые бедро и плечо оконтурены желобком. Сдвинутые вперёд ноги завершены кольчатыми лапами. Под втулкой помещена стилизованная головка птицы, глаз и клюв которой изображены в виде круглых отверстий.

Хищник кошачий

185



Кельт.

К югу от г. Минусинска, правый берег Енисея. Случайная находка. Коллекция В.В. Радлова, 1863 г. VII-VI вв. до н.э.

Инв. №1123/51.

На широких сторонах кельта углублённой линией изображён зверь с присогнутыми ногами, прямой шеей, повернутой назад головой. Глаз округлый. В раскрытой пасти показаны (70/71) зубы. Небольшое ухо поставлено торчком. Округлые плечо и бедро оконтурены желобком. Круп приподнят. Хвост изгибается вверх, конец его спирально закручен. Ноги завершены птичьими лапами. Ушки кельта в виде стилизованных птичьих голов, у которых глаз представляет округлое отверстие, а клюв — петлю. Края втулки кельта орнаментированы резными треугольниками с геометрической штриховкой внутри.

Хищник кошачий
186



Бляха.
Место нахождения не известно. Коллекция И.А. Лопатина. V в. до н.э.
Инв. №5531/1365.

Ажурная бляха представлена в виде рельефного изображения свернувшегося в кольцо хищника с головой, повёрнутой влево. Туловище удлинённое, поджарое. Подогнутые лапы расположены в центре бляхи, они завершаются кругом с ямкой посередине; короткий хвост, также завершающийся кругом с ямкой, касается морды. Сегментовидное плечо и овальное бедро выделены рельефно и орнаментированы внутри закрученным в спираль валиком. Шея массивная. На тщательно отмоделированной голове ухо изображено рельефным сегментом с углублением внутри. Круглый глаз углублён и оконтурен рельефным ободком. Расширенная морда заканчивается петлевидной частью и углублённой ноздрей. На обратной стороне бляхи — широкая петля.

Хищник кошачий

190



157

Бляха.

Красноярский округ, с. Павловщина. Случайная находка. Коллекция И.А. Лопатина. V-IV вв. до н.э.

Инв. №5531/1395.

Бляха в виде рельефной фигуры тигра, идущего влево. В фиксированной позе шага видны четыре когтистые лапы. Шея наклонена вперёд; голова опущена, отграничена от шеи выступающим рельефом скулы. Глаз объёмный, каплевидный, вырезом обозначена граница со слезником. Пасть с двумя клыками раскрыта. Плечо овальное, подчеркнуто объёмом. На нём расположено отверстие для ремня. Бедро от живота отделено фигурным вырезом. Живот поджарый, круп приподнят, длинный хвост опущен (конец обломан). Рельеф гладкий, поверхность отполирована. Детализация чёткая. На оборотной стороне — два высоких шпенька с овальными шляпками.

Хищник кошачий
191



Бляха.

Минусинский округ, с. Аскыз. Случайная находка. Коллекция И.А. Лопатина. V-IV вв. до н.э.
Инв. №5531/1396.

Бляха в виде рельефной фигуры тигра, идущего вправо. В позе шага показаны четыре когтистые лапы. Шея наклонена вперёд, голова опущена. Под головой тигра расположена голова горного барана, обращённая влево. Выпуклое бедро тигра отделено от живота вырезом. Плечо овальное, подтреугольное, на нём прорезан V-образный знак с отходящей от него двойной линией. Шея короткая и массивная. Овальное ухо в виде завитка. Рельефно обозначены «баки», отграничивающие голову от шеи. Морда короткая, квадратная. В раскрытой пасти два клыка. Глаз каплевидный, объёмный, с оконтуренной вырезом глазницей. Хвост тигра с завитком на конце опущен. У барана сильно изогнутый рог с заходящим на морду концом. Глаз выпуклый, ноздря в виде петли. На оборотной стороне бляхи — два шпенька со шляпками.

Хищник кошачий

192



158

Пронизь-ворворка.

Красноярский округ, с. Частоостровское. Случайная находка. Коллекция И.А. Лопатина. V-IV вв. до н.э.

Инв. №5531/1352.

На выпуклой поверхности ворворки в технике рельефа изображены три идущих влево друг за другом хищника с чертами тигра и волка. У зверей в позе шага показаны четыре когтистые лапы. Головы опущены. Хвост закинут за спину и почти касается уха. Туловище тигра поджарое. Выступающий рельеф плеча декорирован тремя дугообразными линиями. Шея короткая. Головы волчь с крутым лбом, раскрытой клыкастой пастью. Рельефно подчёркнуты вздернутый кверху нос, петлеобразная пасть, продолговатый выпуклый глаз и «баки». Ухо остроконечное, с фигурным завитком.

Волк [приводится в разделе "Кошачий хищник" из-за сочетания черт тигра и волка]

Кат. 194. Вид сбоку



Вид сверху

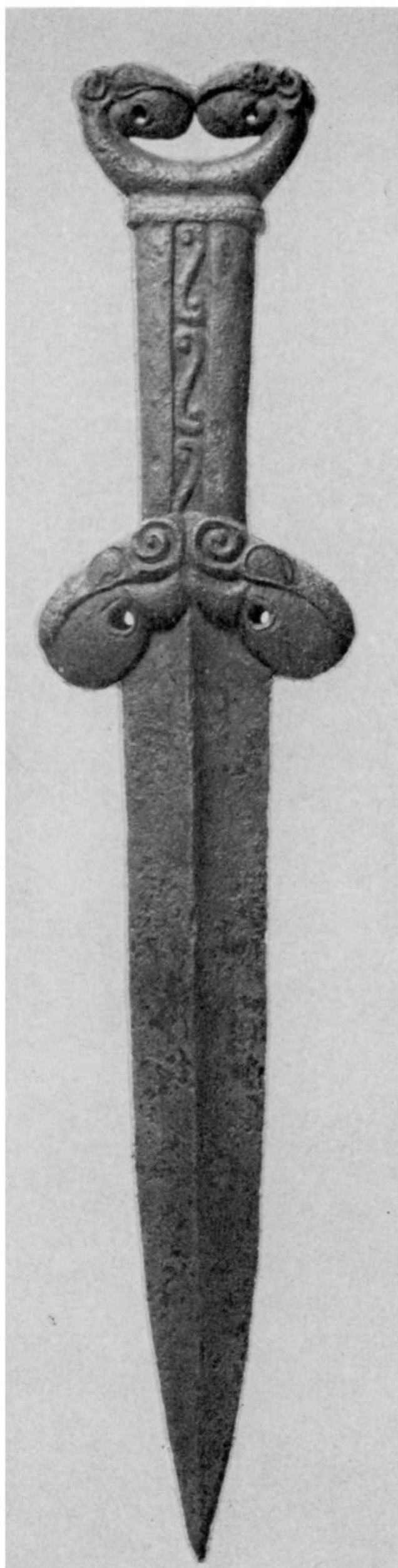


Кат. 194. Развертка. Прорисовка

Кинжал.
Железо. В 14 верстах от Красноярска, с. Кордачина. Случайная находка. Коллекция И.А. Лопатина. V в. до н.э.
Инв. № 5531/340.

Навершие и перекрестье кинжала украшены двумя головами грифонов. На навершии две объёмные головы грифонов на одной шее соприкасаются клювами. На перекрестье грифоны повернуты клювами к лезвиям клинка и соприкасаются между собой затылками. Они выкованы из двух пластин, склёпанных вместе на кинжале. Изображения грифонов идентичные — округлые уши переданы фигурным завитком, конец которого, S-овидно изгибаясь, оконтуривает миндалевидное ухо. Уши на навершии переданы объёмными, разделёнными. Рельефно обозначено надклювье. Клюв массивный, круто изогнут вокруг отверстия. Полуovalом выделена щека. Рукоять украшена с обеих сторон тремя рельефными S-овидными завитками.

214

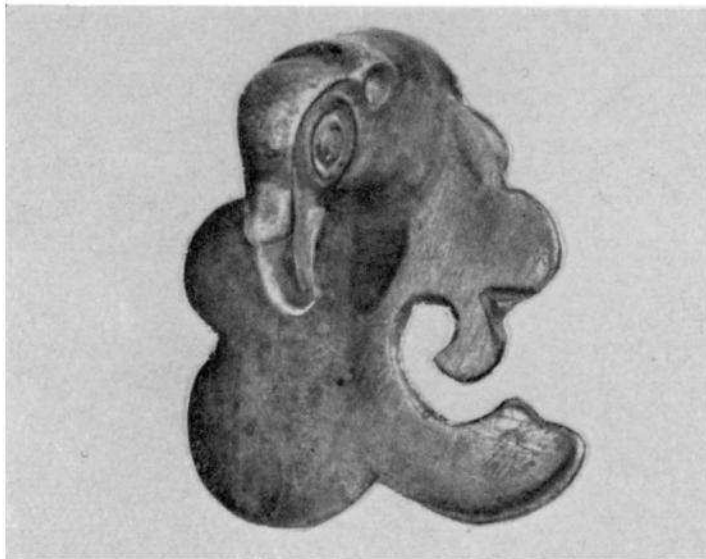


Конский налобник.

Минусинский округ, с. Усть-Сыда. Случайная находка. Коллекция И.А. Лопатина. V в. до н.э.
Инв. № 5531/1353.

На плоском щитке налобника с фигурными волутообразными краями вертикально расположена объёмная голова и шея хищной птицы с изогнутым клювом. Лоб у птицы круто возвышается. Выпуклый зрачок оконтурен объёмным валиком. Маленькие округлые уши с углублением в середине. Рельефно выделено надклювье. На тыльной стороне налобника находится поперечная петля для ремня. Налобник отлит в составной форме.

219



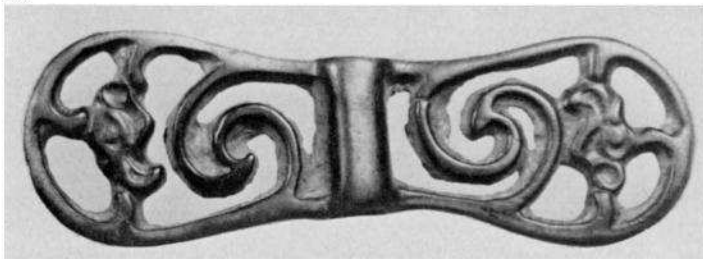
Бляха.

Минусинский край, из курганов на реках Июсе, Верхней Кие и Божьем озере. Случайная находка. Коллекция В.В. Радлова. V-IV вв. до н.э.

Инв. № 1123/52.

Двухлопастная ажурная бляха с полой вертикальной втулкой посередине была, вероятно, псалом. Плоскость каждой лопасти оформлена ажурным завитком и головой грифона, соединённой с ободом края лопасти тремя выступами. Изображение одностороннее. Левая и правая части идентичны, но перевёрнуты. У грифона загнутый клюв с углублённым ртом, крутой выступающий лоб. Объёмный зрачок оконтурен валиком. Ухо округлое с углублённой раковиной. Рельефно подчеркнуты небольшое надклювье и выступающая нижняя челюсть.

220



Вток.

Красноярский округ, с. Коркино. Коллекция И.А. Лопатина. VII-VI вв. до н.э.

Инв. № 5531/200.

Поверхность цилиндрической части втока украшена изображением рыбы, расположенной вертикально, головой вверх, орнаментированной зигзагообразной линией. По сторонам отходят опущенные плавники. Остальная часть втока украшена тремя треугольными фигурами остриём вниз.

325

