

Свердловский областной краеведческий музей

О. П. Ченченкова

# КАМЕННАЯ СКУЛЬПТУРА ЛЕСОСТЕПНОЙ АЗИИ ЭПОХИ ПАЛЕОМЕТАЛЛА

III—I тыс. до н. э.



## Фрагмент сосуда с изображением головы быка из Тувы

Россия, Республика Тыва, г. Кызыл.

Тувинский республиканский краеведческий музей.

Альгамолит (определение Вл. А. Семенова) черного цвета.

Резьба. Шлифовка.

Диаметр сосуда около 15—18 см; высоту установить невозможно; толщина стенок 1—1,5 см. Размер изображения: 6,5 x 4,5 x 4 см.

Случайная находка на одном из огородов поселка Хадын Пий-Хемского района Республики Тыва. Поселок расположен у северных склонов Уюкского хребта. Обстоятельства находки неизвестны. Примерно в 9 км от поселка Хадын произведены раскопки погребения окуневского времени. В 1991 г. предмет передан в музей.

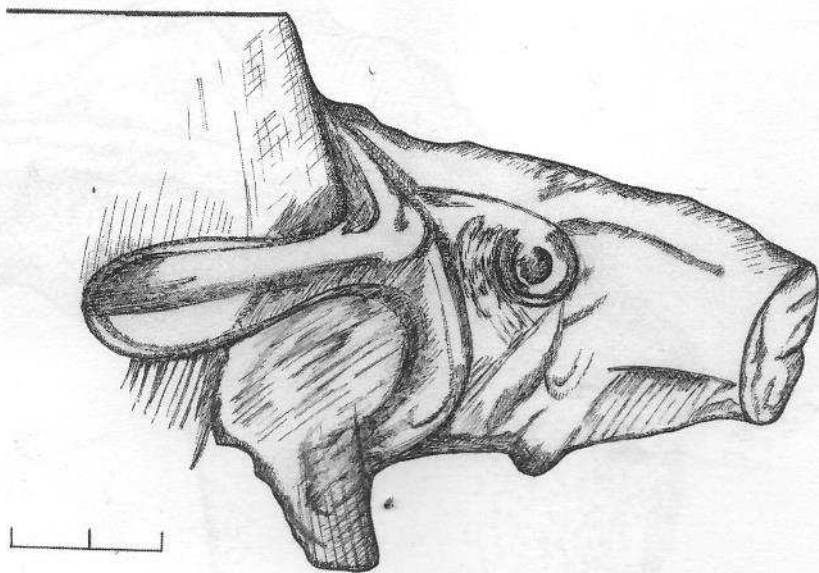
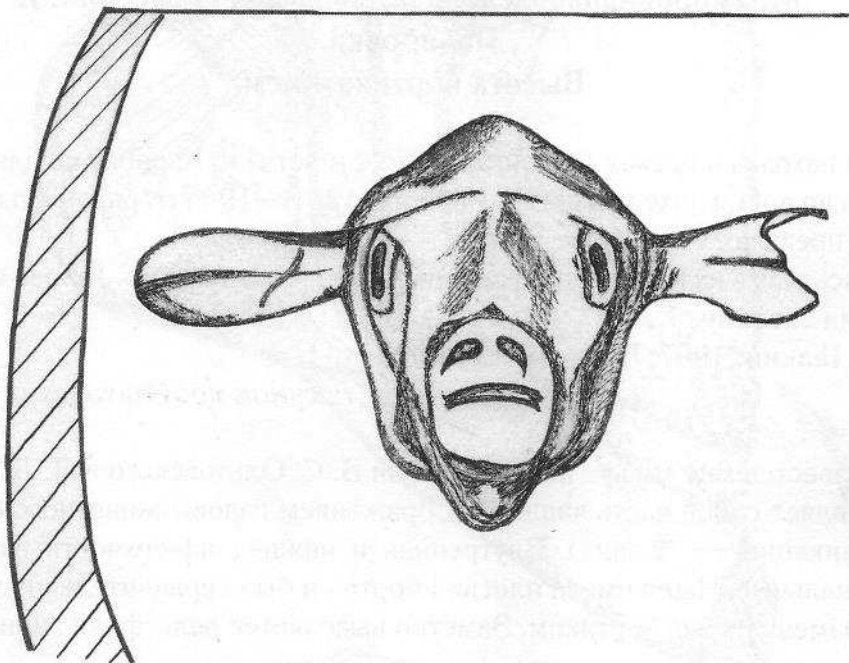
Изделие представлено двумя фрагментами. Один из них является верхней частью сосуда с ручкой в виде головы быка.

Монгуш, Семенов Вл., 1992; Семенов Вл., 1995.

*Рисунок по: Семенов, 1995.*

Предмет известен мне только по публикациям. Вертикальное сечение фрагментов сосуда дугообразное. Сосуд имел плоский венчик, под которым располагалась ручка в виде головы быка. Изображение выполнено мастерски. Профильная линия детализирована. На макушке быка выступ, подчеркивающий его комолость. Конец морды уплощен и выделен овальной плоскостью. На ней двумя нарезками показаны ноздри и дугообразной линией — рот. Длинные уши горизонтально распластаны по поверхности чаши, они переданы невысоким рельефом и в середине имеют продольную насечку. Круглые глаза оформлены углублением вокруг чуть выпуклого зрачка. Под глазами выступающим рельефом показаны складки кожи. Передана также длинная шейная складка (серьга). От макушки до шеи голова быка с двух сторон очерчена широкой дугообразной линией: по мнению авторов публикации, это изображение упряжи.





## **Жезл из Семипалатинской области с изображением животного (барана?) и человека**

Россия, г. Санкт-Петербург.

Государственный Эрмитаж (ОИПК № 1645/1).

Камень (песчаник?) зеленовато-коричневого цвета.

Пикетаж, резьба, шлифовка.

Высота 17 см, диаметр 3,5 см, длина верхней площадки 6,5 см.

Случайная находка в Семипалатинской области. Дар музею В. П. Никитина.

Предмет плохо отшлифован, по всей поверхности выщербины. На нижней части следы ударов и сколы. По всей поверхности жезла (в основном на гладких участках) следы черной краски — внешне похожей на восковую.

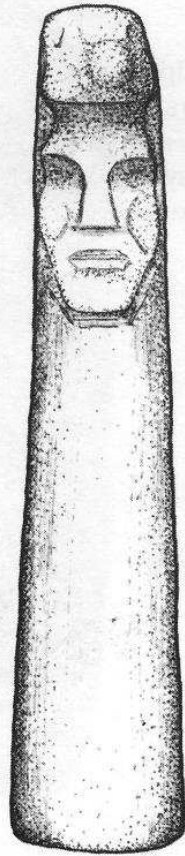
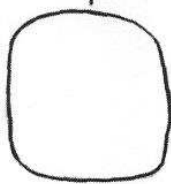
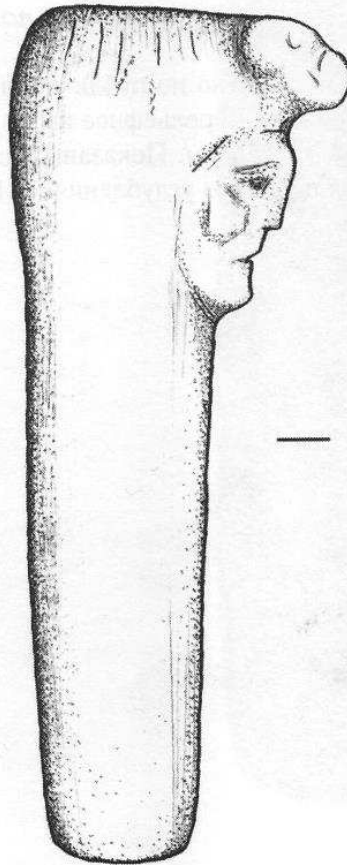
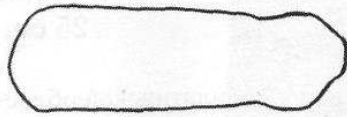
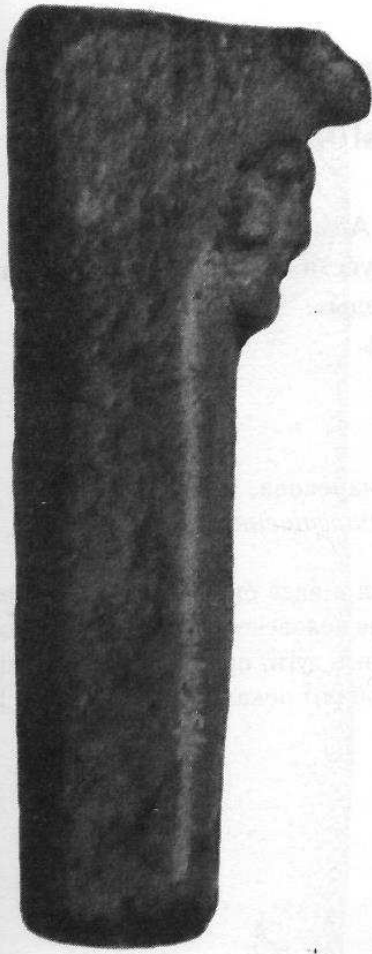
Грязнов, 1950; Кызласов, 1956, Максимова, 1959, Маргулан, 1979, с. 292, 307; Вадецкая, 1980, с. 69.

*Фото по: Маргулан, 1979, рис. 222.*

Жезл имеет вид уплощенного стержня. С широкой стороны стержень расширяется кверху, а с узкой — книзу. Нижняя часть жезла чуть выпуклая, со следами использования в качестве ударного инструмента. Вверху, на узкой стороне стержня, рельефное изображение человеческого лица с нависающей над ним головой животного. Сбоку верхняя часть жезла имеет вид фигуры животного. Тыльная по отношению к изображению сторона жезла в верхней части слегка выпуклая. Эта выпуклость заканчивается на уровне подбородка человека, ниже стержень совершенно прямой. На этой тыльной стороне предмета ниже середины и на уровне головы человека присутствуют два небольших углубления диаметром 0,6—0,7 см.

Изображение лица овальной формы обведено углубленным контуром. Нос плоский, расширяется книзу. Выделены выпуклые скулы, надбровные дуги, прямой подбородок. Глазные впадины отмечены углублениями (пикетаж), сами глаза не показаны. Растянутый прямой рот передан резным углублением.

Изображение животного очень обобщенное, без деталей. Голова животного слегка отклонена от оси симметрии вправо (при взгляде анфас). Между головой и туловищем легкое углубление. Слегка намечены выпуклые уши (рога?) и нос. На голове животного слева — скол, в котором можно рассмотреть слабо прочерченный абрис отогнутого назад рога. Верхняя сторона жезла (спина животного) уплощена. На этой поверхности фиксируются выщербины (возможно, результат плохой шлифовки).



E

## Жезл с изображением головы птицы из Хакасии

Россия, г. Санкт-Петербург.

Хранится у С. В. Хаврина.

Камень (песчаник?) темно-коричневого цвета.

Пикетаж, шлифовка.

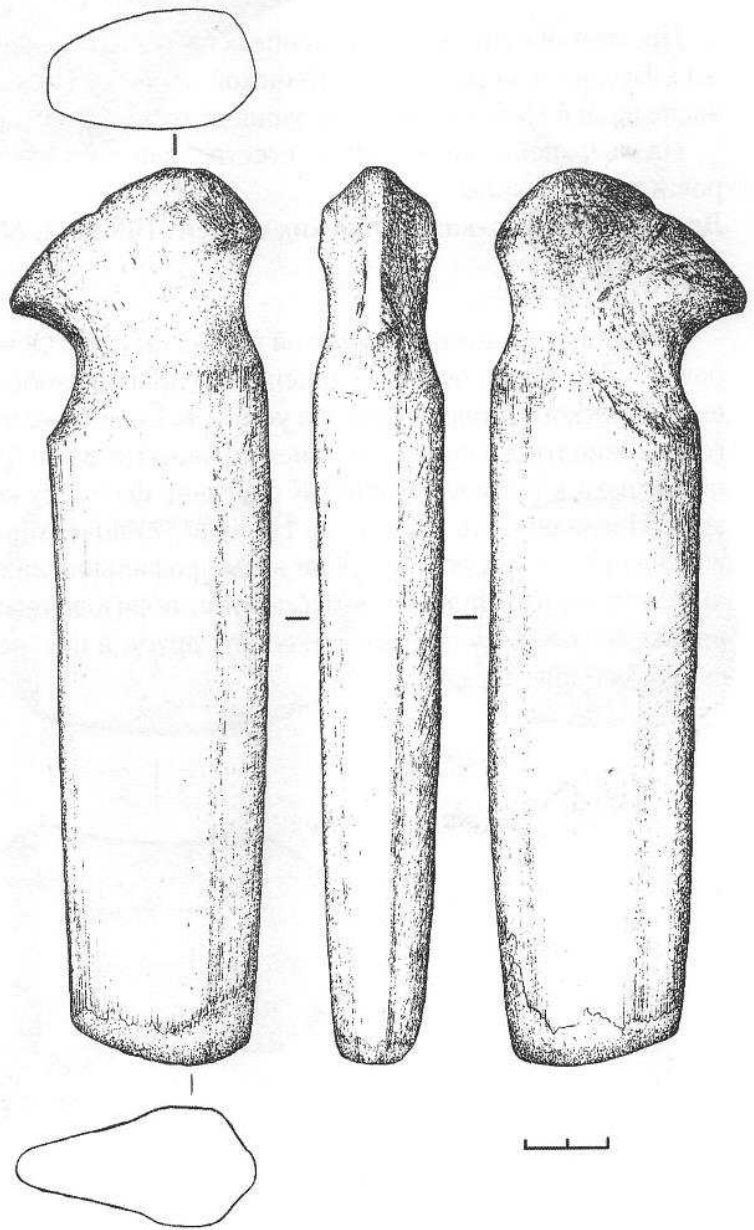
22 x 5,5 x 3,3 см.

Предмет найден в Аскизском районе Республики Хакасия у курганной группы по дороге между поселками Верхний Аскиз и Кизлас. В 1991 г. подарен местными жителями сотрудникам Аскизской археологической экспедиции Ленинградского научно-исследовательского археологического объединения А. А. Ковалеву и С. В. Хаврину. По сообщению находчиков, предмет стоял вертикально на кургане (что косвенно подтверждается засоленностью его нижней части).

Нижняя поверхность жезла покрыта солевыми наслоениями. На правой (относительно головы ворона) боковой поверхности предмета — косая полоса темно-коричневого цвета. **Ченченкова, 2004.**

*Разрешение публикации предоставлено А. А. Ковалевым и С. В. Хавриным.  
Фото С. В. Хаврина.*

Жезл в сечении овальный, на верхнем конце изображение головы хищной птицы, нижняя поверхность плоская. Предмет отшлифован. Голова птицы ориентирована на узкую сторону стержня, перпендикулярно к нему. Скульптурная часть отделена от стержня кольцевым желобком, выполненным пикетажем. Голова птицы передана обобщенно. Профильная линия сверху выделена ребром. В ее средней части имеется небольшое углубление, отмечающее переход от головы к крючковатому клюву. Затылок выделен уступом. Глаза показаны округлыми уплощенными выпуклостями.



E

## Пест с изображением головы барана из Минусинской котловины

Финляндия, г. Хельсинки.

Национальный музей Финляндии (№ 2599. 25).

Камень.

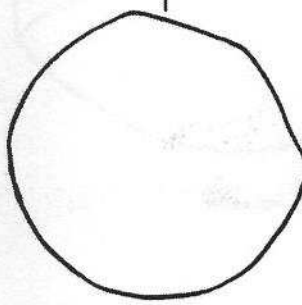
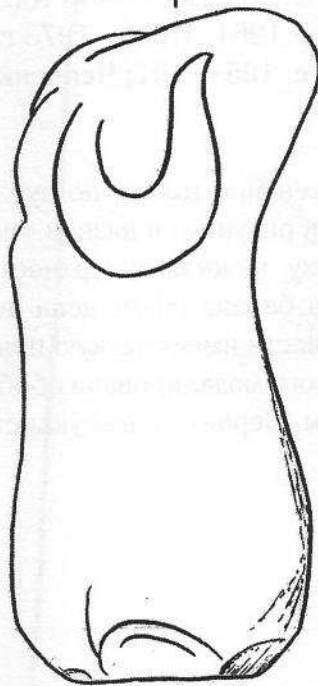
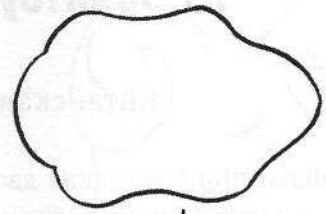
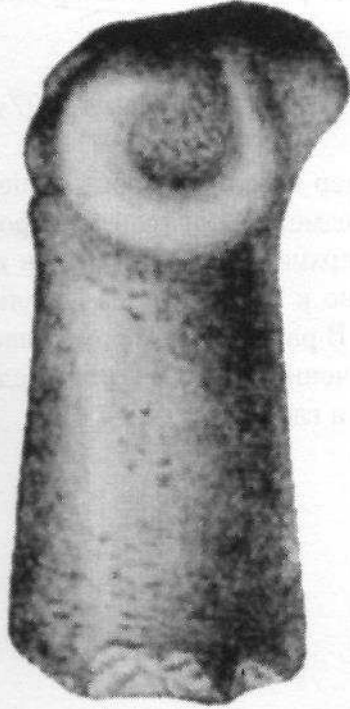
11,7 x 4,8 см.

Случайная находка у с. Константино в верховьях реки Чулым (Минусинская котловина).  
Tallgren, 1917, p. 37; Tallgren, 1938, p. 125; Ченченкова, 2004.

*Фото по: Tallgren, 1917, fig. 36; рисунок по: Tallgren, 1938, fig. 9.*

Предмет известен мне лишь по публикации. Верхний конец песта оформлен в виде головы барана. В сечении изделие внизу округлое, кверху уплощается: голова животного ориентирована на узкую сторону. На нижней поверхности песта сколы. Голова барана посажена под углом к основной оси предмета и слегка приподнята вверх. Она моделирована обобщенно: проработана профильная линия головы, из деталей показаны только рога. Рога переданы выступающим рельефом. Они округлые, закручены вперед, а их концы направлены не в центр, а наружу — к носу барана. Переход от затылка к шее животного отмечен углублением.





EE

## **Жезл с изображением головы медведя с озера Иткуль на Алтае**

Россия, г. Бийск.

Бийский краеведческий музей им. В. В. Бианки  
(о. ф. 48, коллекционная опись № 39).

Песчаник белого цвета.

Пикетаж, резьба, шлифовка.

Высота 38 см, ширина у основания 6 см.

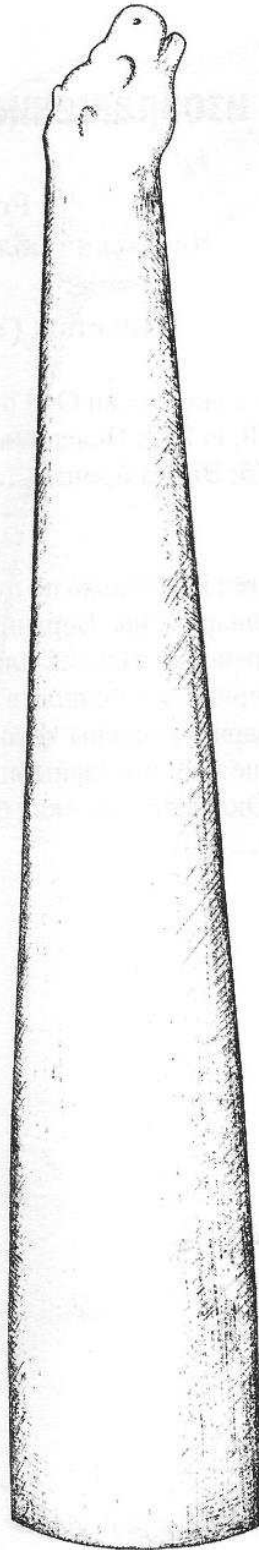
Жезл найден А. Т. Демковым — жителем пос. Уткуль (17-й участок) Вершинского сельсовета Троицкого района Алтайского края — при копке канавы на западной окраине озера Уткуль. Вместе с жезлом обнаружены точильный брусок и фрагменты сосудов. Предмет передан находчиком в музей в 1935 г. В 1950-е гг. место находки было осмотрено Б. Х. Кадиковым, а в 1978 г. Ю. Ф. Кирюшиным. Встречены мелкие фрагменты сосудов, орнаментированные отступающим гребенчатым штампом.

Студзицкая, 1969, рис. 2/2; Студзицкая, 1987а, рис. 121/14, с. 321; Матющенко, 1973, с. 40; Н. Леонтьев, 1975; Кирюшин, 2002, с. 55; Ченченкова, 2004.

*Рисунок по: Кирюшин, 2002, рис. 109/1.*

*Фото предоставлено Бийским краеведческим музеем*

Предмет известен мне только по публикациям. Жезл в сечении округлый, сужается кверху. Нижняя поверхность плоская. Верхний конец жезла увенчан изображением головы медведя. Голова приподнята вверх. Уши и глаза зверя показаны округлыми выступами, ноздри — ямками, рот — резной линией.



E

## Изображение человека из поселения Самусь IV

Россия, г. Томск.

Археологический музей Томского государственного университета.

Глинистый сланец.

Резьба.

Около 10 см (судя по масштабу рисунка).

Изображение найдено на поселении Самусь IV (квадрат 104, глубина 40 см) под г. Томском. Раскопки производились В. И. Матющенко в 1969—1970 гг.

**Матющенко, 1973, с. 40; Матющенко, 1973а, с. 193.**

*Рисунок по: Матющенко, 1973а, рис. 9.*

Предмет известен мне только по публикациям. Большая часть плитки глинистого сланца не обработана. Изображение лица человека выполнено на узком торце камня и размещено чуть выше его середины. Над лицом и ниже него сохранены необработанные участки камня. Контур округлого лица чуть углублен. Показаны брови, глаза, нос, губы, шея, — вероятнее всего, резьбой. Профильная линия сложная: нос прямой, губы выступают вперед. В нижней части камня имеются сколы.





## Фрагмент изображения головы человека из Самусьской стоянки

Россия, г. Томск.

Археологический музей Томского госуниверситета.

Галечник.

7 x 6,1 см.

Изображение найдено вместе с каменной головой медведя (№ 75 по настоящему каталогу) на стоянке турбинского времени в поселении Самусь IV (Самусьская стоянка). Памятник расположен под г. Томском. Раскопки производились В. И. Матющенко в 1955—1958 гг.

Скульптура представлена фрагментом: левая и верхняя части головы сбиты.

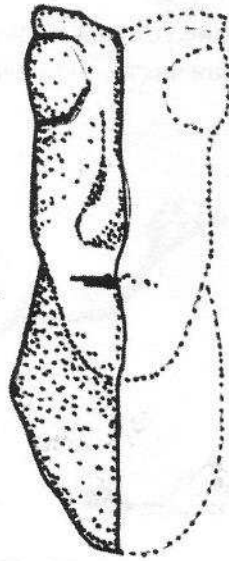
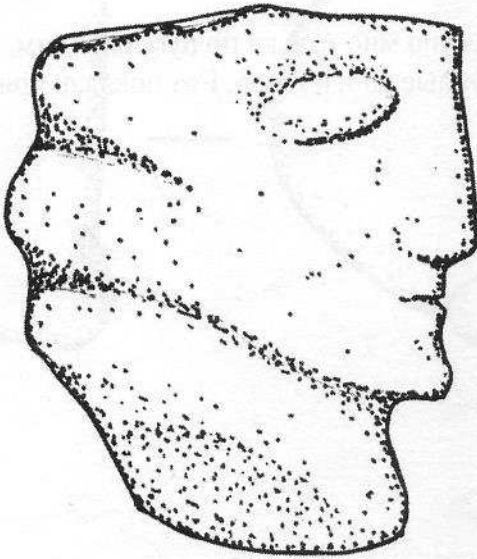
Матющенко, 1961; Матющенко, 1973, с. 40, рис. 23/4; Косарев, 1974, с. 64, рис. 17/2; Косарев, 1981, с. 102—103; Студзицкая, 1987; Эпоха бронзы..., 1987, рис. 103/19; Савин, 2001.

*Фото Ю. И. Ожередова предоставлено Археологическим музеем Томского  
госуниверситета*

*Рисунок по: Матющенко, 1973, рис. 23/4; Косарев, 1974, рис. 17/2*

Изображение известно мне только по публикациям. Судя по сохранившейся части скульптура была выполнена на узком торце уплощенной гальки. Профиль прямой, подбородок выступает вперед. Рот показан углубленной прямой линией. Глаз овальной формы выпуклый. На затылочной части головы присутствует поперечный желобок. Второй, расположенный ниже желобок, соответствует линии шеи.

85



## Изображение головы человека «с гребешком» из поселения Самусь IV

Россия, г. Томск.

Археологический музей Томского государственного университета.

Галька темно-серого цвета.

Пикетаж.

Около 8 см (судя по масштабу рисунка).

Изображение найдено в 1969—1970 гг. при раскопках поселения Самусь IV под г. Томском, в стене раскопа 1957 г., на глубине 40 см. Раскопки производились В. И. Матющенко.

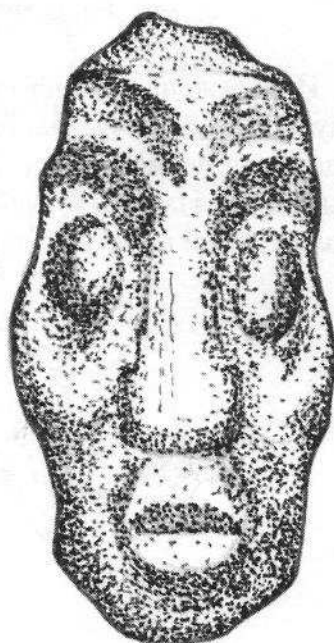
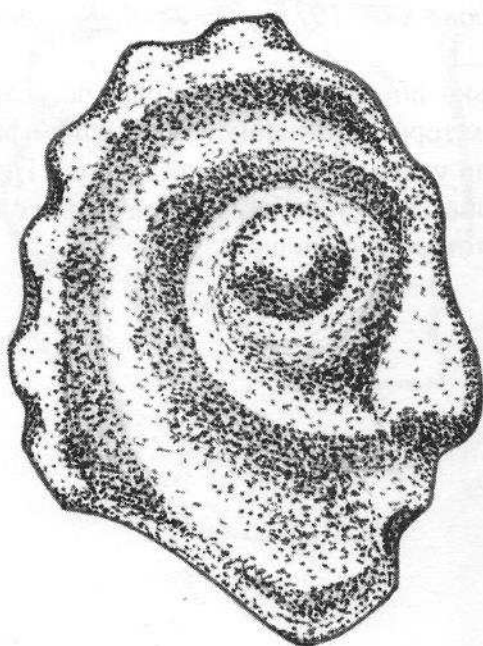
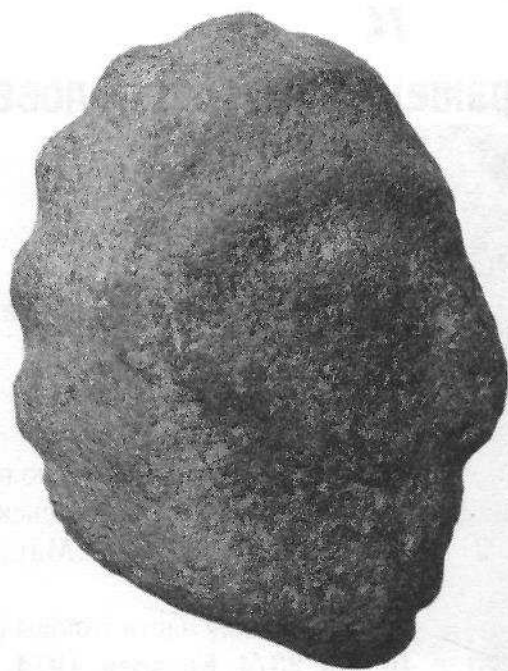
Матющенко, 1973, с. 40, рис. 23/3; Матющенко, 1973а; Славнин, 1978; Студзицкая, 1987, рис. 2/2; Студзицкая 1987а, рис. 120/9; Савин, 2001.

*Фото Ю. И. Ожередова предоставлено Археологическим музеем Томского государственного университета*

*Рисунок по: Матющенко, 1973а, рис. 8*

Изображение известно мне только по публикациям. Скульптура выполнена на узком торце уплощенной гальки. Большую часть лица занимают два округлых углубления с рельефно выступающим краем. Они формируют глазные впадины и скулы, в их центрах расположены круглые выпуклые глаза. Каждое из этих углублений обведено вокруг кольцевым желобком, так что сбоку лицо выглядит как система рельефных концентрических окружностей, центром которой является зрачок. На лбу и на переносице желобки и валики стыкуются углом. Нос расширяется книзу. Рот овальной, горизонтально вытянутой формы: выпуклые губы разделены горизонтальным желобком. По тыльной стороне головы от лба до шеи проходит выпуклая волнистая полоса — «гребешок».





## Изображение головы человека «на желобчатом стержне» из поселения Самусь IV

Россия, г. Томск.

Археологический музей Томского государственного университета.

Галька серого цвета.

Пикетаж.

16 см (судя по масштабу фото).

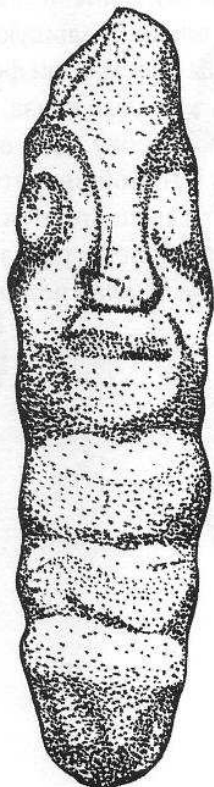
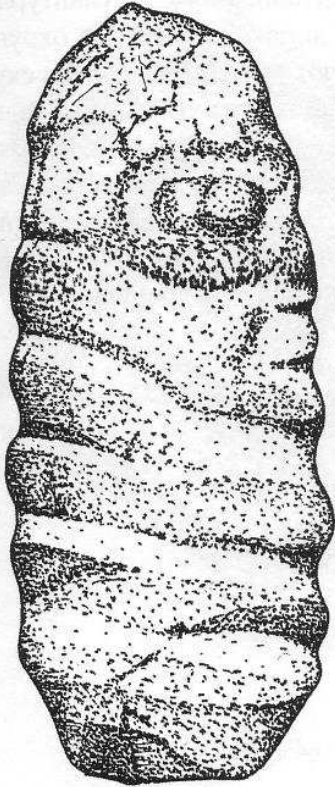
Изображение найдено при раскопках поселения Самусь IV под г. Томском. Раскопки производились В. И. Матюшенко в 1969—1970 гг.

Матюшенко, 1973, с. 40, рис. 23/1; Матюшенко, 1973а; Славнин, 1978; Студзицкая, 1987; Студзицкая 1987а, рис. 120/10; Савин, 2001; Ковтун, 2002.

*Фото Ю. И. Ожередова предоставлено Археологическим музеем Томского государственного университета*

*Рисунок по: Матюшенко, 1973а, рис. 7*

Изображение известно мне только по публикациям. Оно выполнено на узком торце уплощенной гальки. Профиль горбоносый. В центре округлых глазных впадин размещены выпуклые зрачки. Прямые губы переданы желобком. Нижняя часть предмета оформлена несколькими кольцевыми валиками, чередующимися с углублениями.



## Изображение головы человека «с бородой» из поселения Самусь IV

Россия, г. Томск.

Археологический музей Томского государственного университета.

Галька серого цвета.

Пикетаж.

13,5 см (судя по масштабу фото).

Изображение найдено при раскопках поселения Самусь IV под г. Томском. Раскопки производились В. И. Матющенко в 1969—1970 гг.

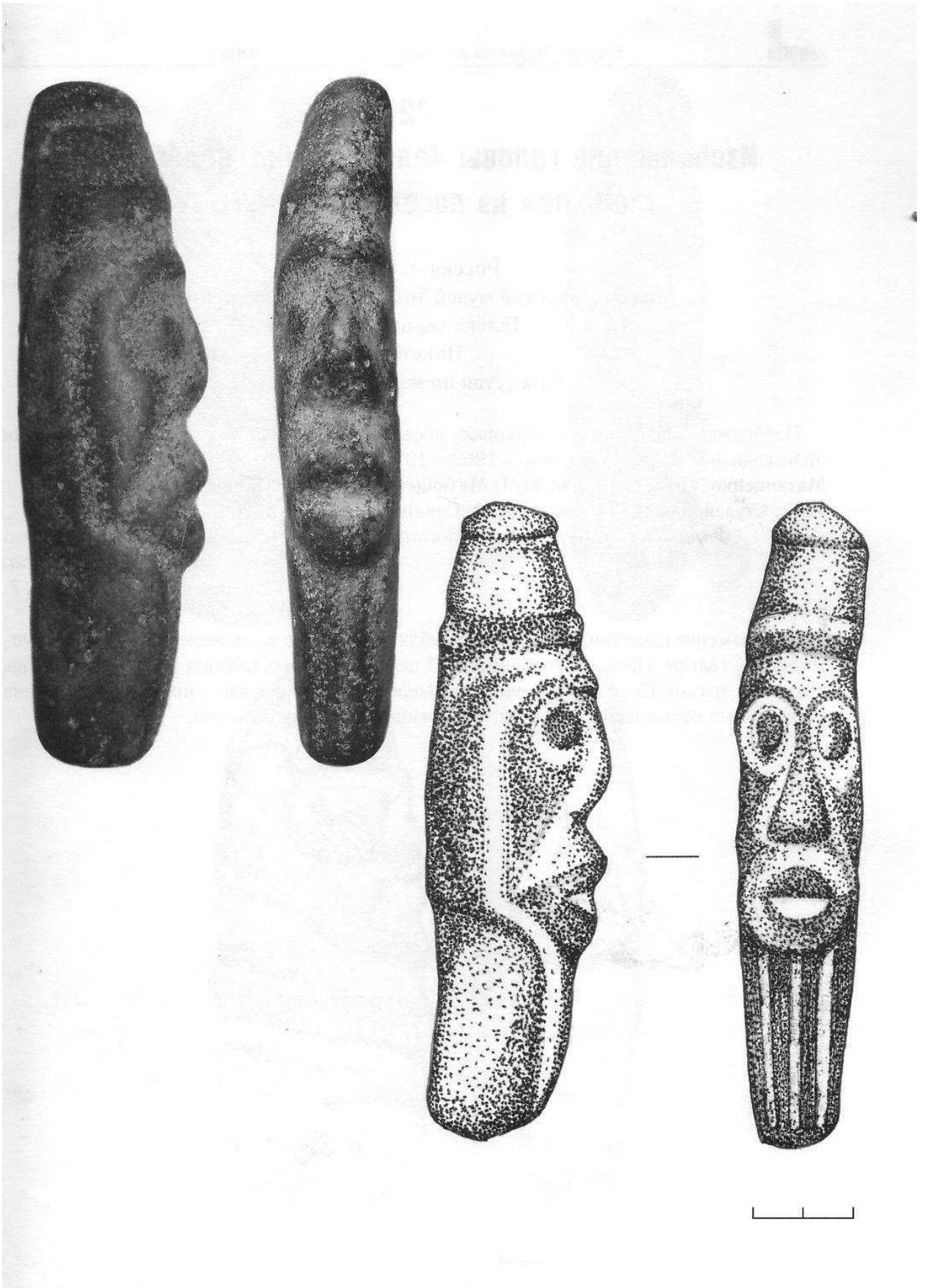
**Матющенко, 1973, с. 40, рис.23/2; Матющенко, 1973а; Славнин, 1978; Косарев, 1981, с. 102—103; Студзицкая, 1987; Студзицкая 1987а; Савин, 2001; Ковтун, 2002.**

*Фото Ю. И. Ожередова предоставлено Археологическим музеем Томского государственного университета*

*Рисунок по: Матющенко, 1973а, рис. 5*

Изображение известно мне только по публикациям. Оно выполнено на узком торце уплощенной гальки. Головной убор в виде конуса имеет утолщение в верхней и нижней частях. Профиль горбоносый. Круглые глазные впадины подчеркнуты утолщенным краем. В центре глазных впадин выпуклые зрачки. Рот показан круглой выпуклостью, разделенной горизонтальным желобком. Лицо обведено желобком. Под подбородком размещены три выпуклых вертикальных полосы (борода).





## Изображение головы человека «с горбатым носом» из поселения Самусь IV.

Россия, г. Томск.

Археологический музей Томского госуниверситета.

Галька.

12 см.

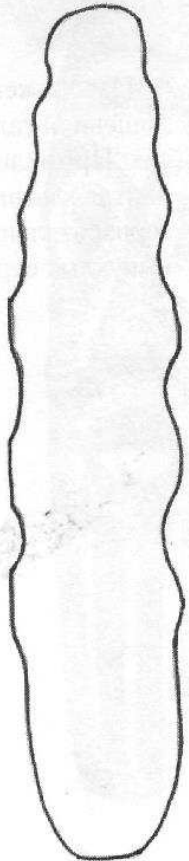
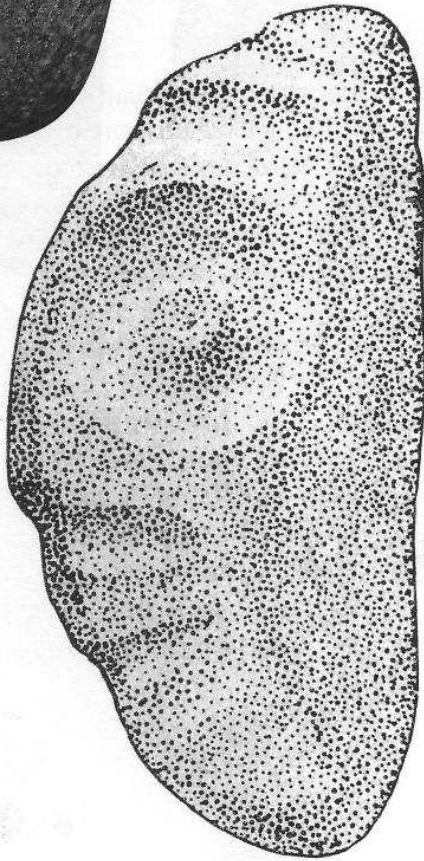
Изображение найдено при раскопках поселения Самусь IV под г. Томском. Раскопки производились В. И. Матющенко в 1955—1958 гг.

Матющенко, 1973, с. 40, рис.23/5; Славнин, 1978; Косарев, 1981, с. 102—103; Эпоха бронзы..., 1987, рис. 107/15; Студзицкая, 1987; Савин, 2001.

*Фото Ю. И. Ожередова предоставлено Археологическим музеем Томского госуниверситета.*

*Рисунок по: Студзицкая, 1987, рис. 2/3.*

Изображение известно мне только по публикациям. Оно выполнено на узком торце уплощенной гальки. Профиль горбоносый. Горизонтальными углублениями показаны: шапочка (?), лоб, нижняя часть носа, рот. Округлой выемкой переданы глазные впадины, зрачок выделен круглой выпуклостью.



## Сигаровидное зооморфное изваяние из с. Лебяжье (Минусинская котловина)

Россия, г. Красноярск.

Крупнозернистый мрамор.

Комитет по охране и использованию памятников истории  
и культуры администрации Красноярского края (временное хранение).

Выбивка, шлифовка.

68 x 12,4 x 14,3 см.

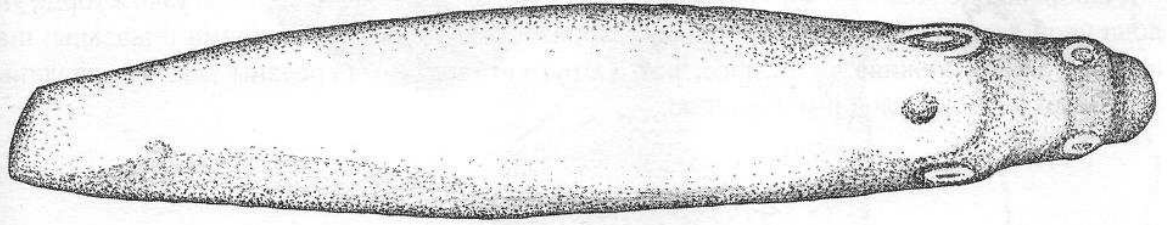
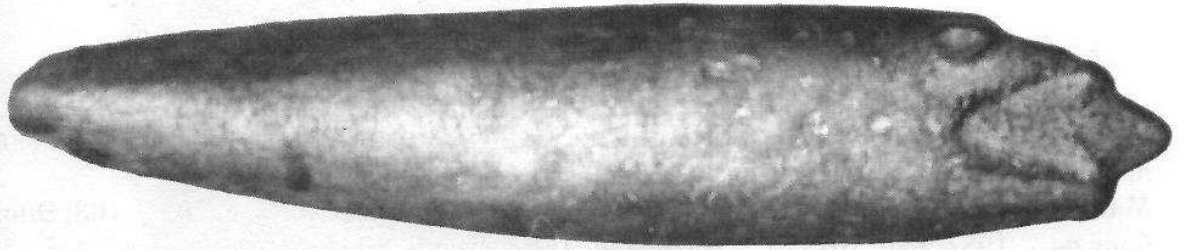
Предмет найден во время проведения разведочных работ в Краснотуранском районе Красноярского края, в 1,5 км к ЮЗ от с. Лебяжье. Изделие обнаружено на бывшем левом приустьевом участке р. Биря, обнажившемся в связи с весенним падением уровня воды в Красноярском водохранилище. Место находки совпадает с районом расположения изучавшегося (до затопления) в 1971—1975 гг. окуневского могильника Лебяжье.

Более тонкий конец изваяния обломан и заполирован с торца. По правому боку от «хвоста» к голове, с заходом на спину, размещается шлиф, нарушающий округлое сечение туловища.

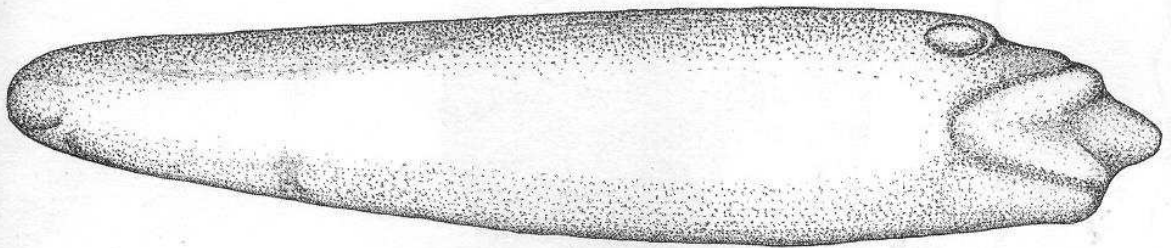
**Тарасов, Заика, 2000.**

*Рисунок и фото предоставлены А. Ю. Тарасовым и А. Л. Заикой.*

Предмет известен мне лишь по публикации. Изваяние сигаровидной формы. На одном конце его изображена голова фантастического хищника. Овальные глаза обведены желобком, зрачок отмечен углублением. Посередине лба овальная выемка. Пасть раскрыта, губы оформлены валиком, показаны две пары длинных клыков. Ноздри, переданные углублениями, широко расставлены. На нижней челюсти присутствуют поперечные желобки. В пасти хищника конический выступ.



|



||



## Сигаровидное зооморфное изваяние с озера Ши́ра (? Минусинская котловина)

Россия, г. Новосибирск.

Музей ИИФФ РАН.

Камень.

Скульптура найдена новосибирскими студентами-геологами на берегу озера Ши́ра в Хакасии и привезена ими в Новосибирск. Затем изваяние было утеряно и вторично обнаружено на территории Академгородка. «Однако, один из этих студентов... сказал, что там (у оз. Ши́ра. — *О. Ч.*) было найдено другое (изваяние. — *О. Ч.*); таким образом, происхождение этой скульптуры остается невыясненным» — Окладников, 1975.

Плохо сохранилась средняя часть верхней стороны изваяния. Поврежден один продольный край нижней поверхности изделия.

**Окладников, 1975; Тарасов, Заика, 2000; Михайлов, 2001, табл. 1/5; Новоженев, 2002, с. 45.**

*Фото по: Окладников, 1975. Рисунок по: Новоженев, 2002.*

Изваяние известно мне лишь по публикациям. Оно имеет сигаровидную форму, расширяется к одному концу, нижняя сторона плоская. Изделие покрыто рисунками, нанесенными углубленными линиями.

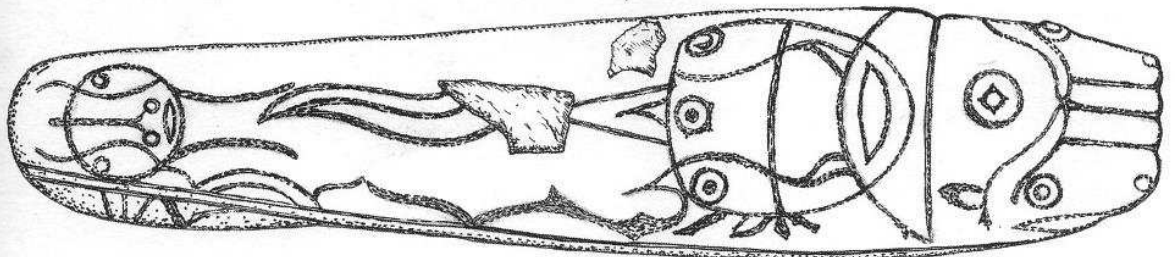
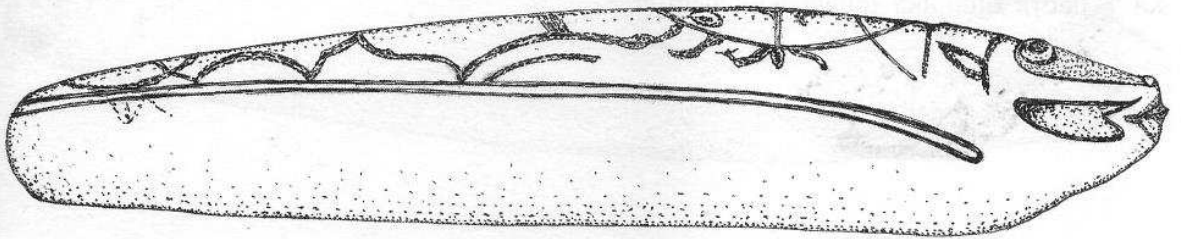
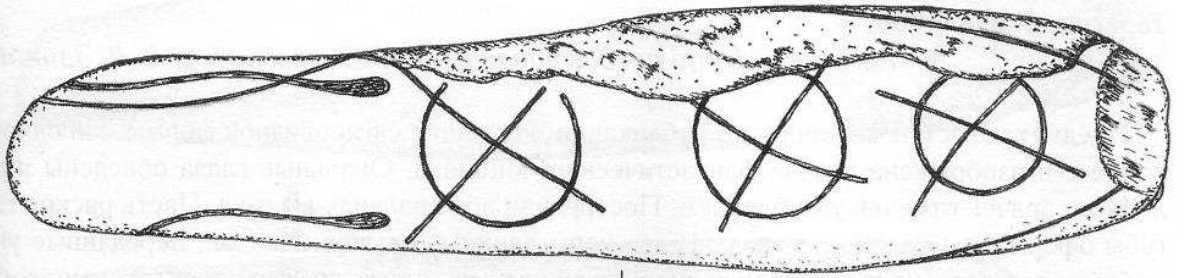
Верхняя сторона полностью заполнена тремя личинами, расположенными друг над другом. Первая личина на широком конце изваяния имеет зооморфный облик. Глаза и ноздри показаны кругами. Рот обозначен горизонтальной выемкой на торце изделия. Лоб очерчен двумя идущими рядом линиями, плавно изогнутыми к переносице. По бокам над ними показаны овальные уши. На носу выбиты три вертикальных желобка, на лбу — окружность с точкой. Над лбом проходит прямая поперечная линия, на нее опирается дуга, от которой вдоль предмета исходят две длинных изогнутых линии (рога?). Дуга и изогнутые линии перекрывают вторую личину.

Вторая личина имеет овальные очертания и разделена на две части поперечной полосой. Дуга первой личины проходит над ртом второй (рот в виде овала). «Рога» первой личины разделяют вторую на три продольных сектора. В каждом из секторов — в верхней половине второй личины — показано по одному круглому глазу с точкой. Над лбом второй личины имеется несколько треугольных выступов, самый длинный в центре образован тремя одинаково изогнутыми линиями. Он достигает третьей личины, расположенной на узком конце изваяния.

Третья, самая маленькая, личина имеет округлый контур. Глаза показаны небольшими кружками, нос — прямой продольной линией, которая внизу разветвляется и заканчивается двумя углублениями, обозначающими ноздри. В нижней части личины расположен поперечно растянутый овальный рот. Внутри личины по краям от щек начинаются две S-образные линии, которые поднимаются над лбом как рога. Вниз от личины отходят две изогнутых к центру дуги, похожие на изображение шеи.

На нижней стороне изваяния показаны три круга, перечеркнутые косыми крестами. Ближе к узкому концу изделия более тонкими резными линиями выполнены миниатюрные рисунки; в том числе часть фигуры оленя: круп и фрагмент рога с ответвлениями. На этом участке по краям нижней поверхности проходят две изогнутые линии.

По боковым поверхностям изваяния проходят еще по два глубоких параллельных желобка. На узком конце изделия вниз от желобков отходят короткие отростки. Сверху на желобки опираются три (?) дуги с вертикальным отростком над их центрами. Дуги расположены в ряд от узкого конца скульптуры примерно до его середины.



## Сигаровидное зооморфное изваяние с реки Карыш (Минусинская котловина)

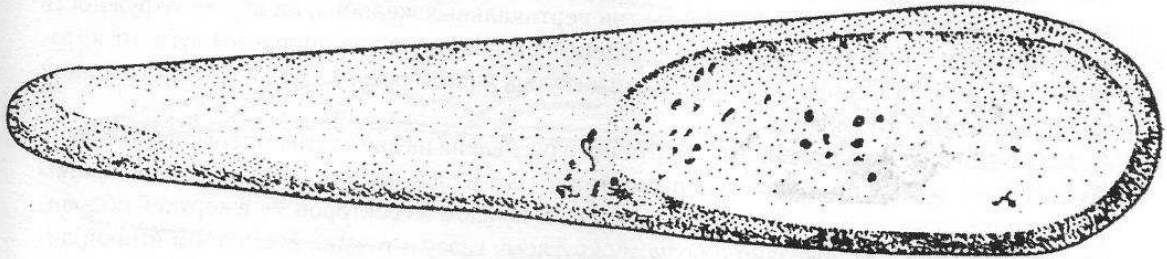
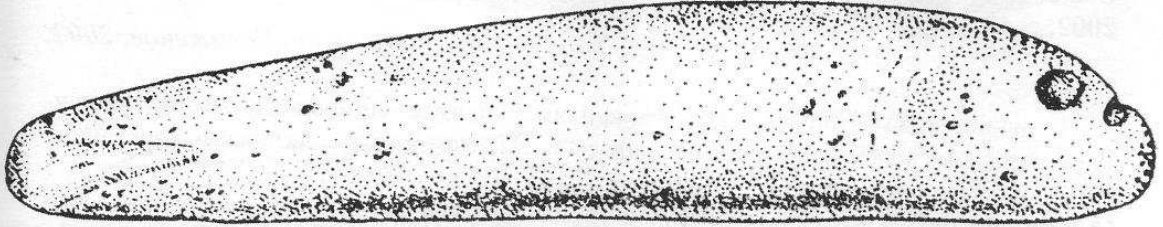
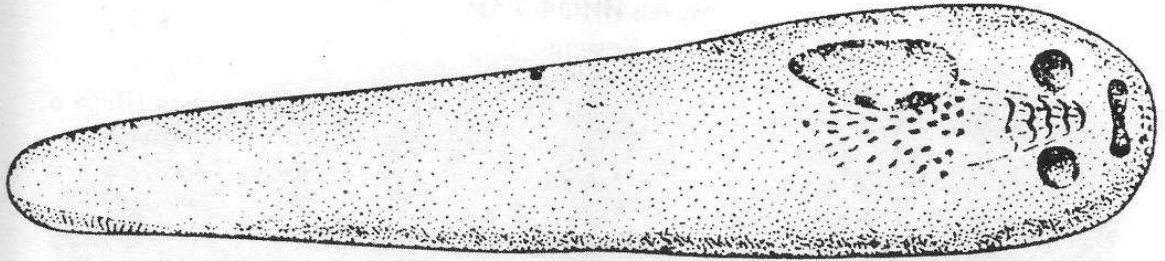
Россия, Республика Хакасия, г. Абакан.  
Хакасский республиканский краеведческий музей (№ 5791/1).  
Каменный валун серого цвета.  
56,5 см.

Находка 1986 г. на р. Карыш (впадает в оз. Итколь в Ширинском районе Республики Хакасия).

**Кызласов, 2000, с. 12; Тарасов, Заика, 2000.**

*Рисунок по: Кызласов, 2000.*

Скульптура известна мне лишь по публикации. Изваяние сигаровидной формы, к одному концу расширяется. В широкой части с одной стороны предмет уплощен; «подошва» имеет овальную форму. На широком конце с верхней стороны изделия присутствует условное зооморфное изображение. Двумя округлыми углублениями показаны глаза. Двумя каплевидными выемками, сомкнутыми друг с другом острыми концами, изображены ноздри.



11

## Сигаровидное изваяние с изображением головы быка с реки Тея (Минусинская котловина)

Россия, Республика Хакасия, г. Абакан.

Хакасский республиканский краеведческий музей (№ ХКМ А — 449/1).

Зернистый камень серого, чуть зеленоватого цвета

(по Л. Р. Кызласову — возможно, диорит).

Пикетаж, резьба (?), шлифовка.

49,2 x 10, 2 x 8 см.

Случайная находка на р. Тее. До 1971 г. хранилась в школе пос. Усть-Чуль.

На левой боковой поверхности скульптуры — налет серовато-бежевого цвета (патина).

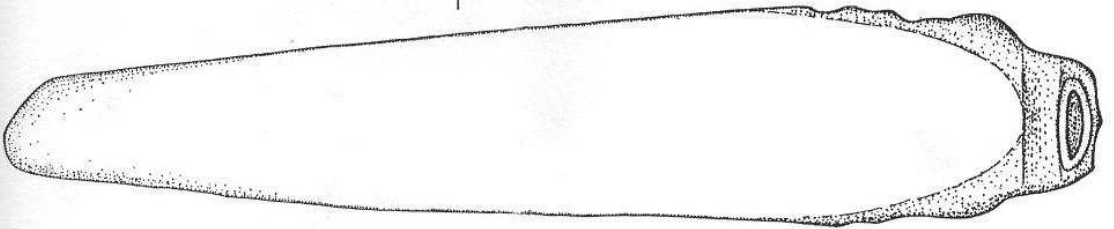
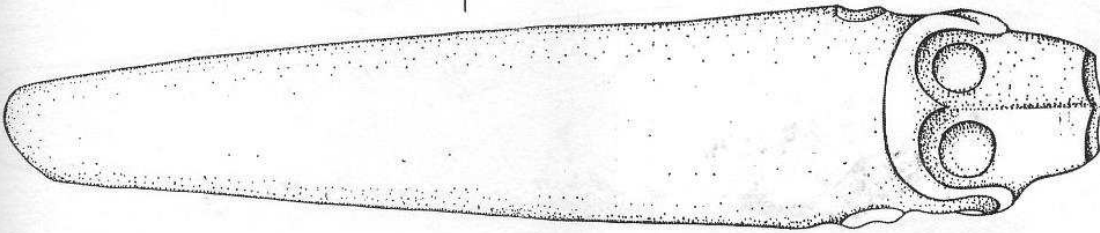
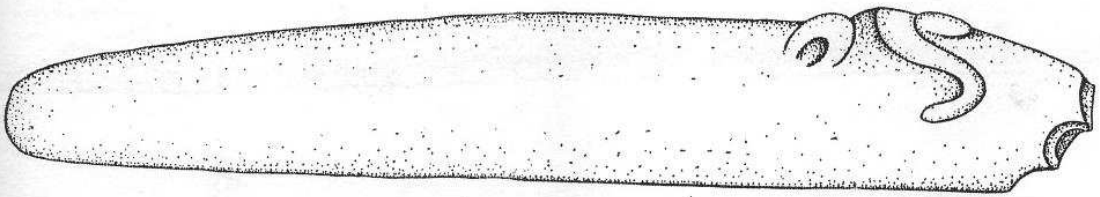
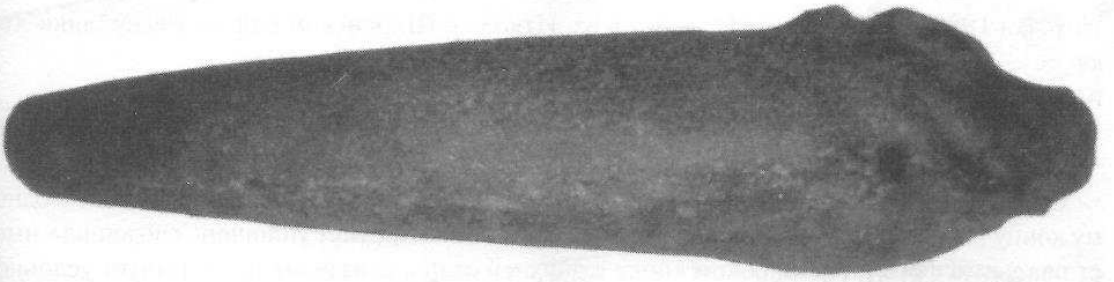
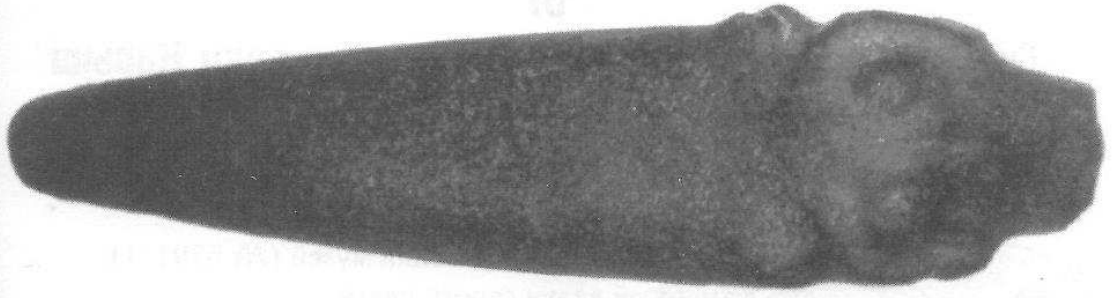
На нижней стороне следы краски цвета ржавчины.

Кызласов, 1986, с. 289—290; Тарасов, Заика, 2000.

*Фото предоставлено Хакасским республиканским краеведческим музеем.*

Изваяние сигарообразной формы, расширяется к одному концу. Сечение изделия на узком конце округлое, на широком — близкое к квадратному. Одна из продольных сторон скульптуры уплощена, поэтому для нее естественно горизонтальное положение, плоской стороной вниз. На широком конце стержня находится стилизованное изображение головы рогатого животного. Подошва изваяния при переходе к скульптурной части имеет правильный округлый край. Лоб, рога, глаза, губы, уши, профильная линия и носовая часть морды животного переданы выпуклым рельефом. Глаза круглые (диаметр 2 см). Переносица прямая. Рога соединяются над лбом, по ширине они занимают примерно половину выпуклого лба. Внешний контур рогов на этом участке округлый, а внутренний выступает углом к носу. Плавной изогнутой линией рога опускаются до середины боковых сторон головы: они направлены вперед, а их концы завернуты назад. Двумя большими каплевидными углублениями с выпуклым краем показаны ноздри. Острыми концами ноздри направлены вверх к профильной линии. Выступающие края этих выемок сливаются, образуя единую выпуклость на конце морды. С ней соприкасаются губы, переданные широким (до 1,4 см) желобком с выпуклым краем; концы губ закруглены вверх. Поверхность между губами и нижней плоскостью изделия вогнутая. Вообще все низкие участки рельефа не плоские, а вогнутые. Уши в форме несомкнутого овала имеют выпуклый контур и углубленную середину. Они примыкают к выпуклости лба, но их разомкнутый край направлен не к голове, а в сторону основного стержня и вниз. В целом, несмотря на сложную моделировку деталей желобками и валиками, изображение выглядит не округлым, а как бы распластанным на разных (верхней и боковых) плоскостях предмета.





E

## Жезл с изображением головы быка из Северной Монголии

Монгольская Народная Республика, Кобдоский аймак.

Краеведческий музей Монхан сомона.

Красная яшма — по Н. В. Леонтьеву и Л. Р. Кызласову;  
красноватый зернистый камень — по Э. А. Новгородовой.

Пикетаж (?), резьба, шлифовка.

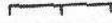
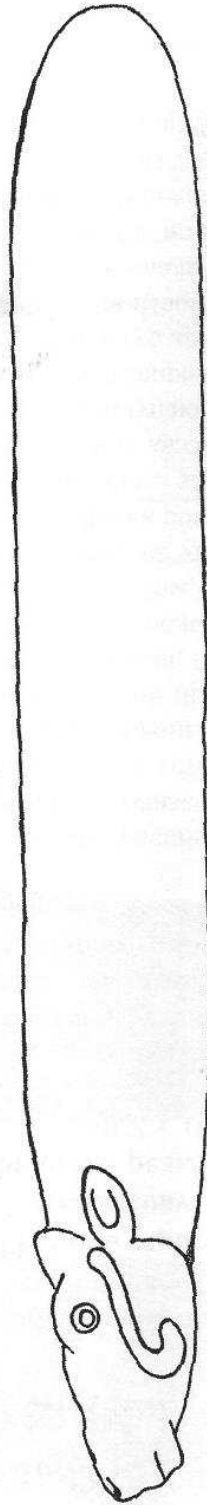
30,5 см.

Жезл найден в Монхан сомоне Кобдоского аймака.

Волков, 1967; Членова, 1971; Вайнштейн, с. 13; Леонтьев Н., 1975; Кызласов, 1979, с. 25; Novgorodova, 1980, s. 66; Новгородова, 1989, с. 88; Михайлов, 2001, табл. 8/12.

*Рисунок по: Кызласов, 1979, и Новгородова, 1989.*

Предмет известен мне только по публикациям. Изделие сигаровидной формы, в сечении линзовидное. Изображение головы быка отделено от основного стержня валиком. Моделировка головы богатая. Сложная профильная линия очерчивает выступ надо лбом животного, а также выпуклости переносицы, нависающей носовой части и подчелюстного пространства. Глаза показаны двумя концентрическими резными окружностями. Каплевидные ноздри и прямой рот отмечены резьбой. Рога не совмещены надо лбом быка, а широко расставлены. Они полностью располагаются на боковых сторонах головы (практически на щеках). Вероятно, рога показаны рельефом. Они невелики, сильно выступают вперед, их небольшие завитки плавно отогнуты назад. Овальные заостренные уши имеют выраженный край и середину, — скорее всего, они также переданы рельефом.



## Фрагмент жезла с изображением головы комолого быка из Тувы

Россия, г. Минусинск.

Минусинский краеведческий музей им. Н. М. Мартьянова (№ 9808).

Красная яшма.

Резьба, шлифовка.

4,5 x 1,5 x 2,1 см.

Случайная находка в Туве (ныне Республика Тыва) под Нойонским хребтом у д. Максимовка (по Л. Р. Кызласову — у хребта Танну-Ола). Жезл куплен музеем в 1929 г. у Шелепова.

Фрагмент представлен изображением головы быка, левое ухо не сохранилось.

Членова, 1971; Вайнштейн, 1974, с. 13; Леонтьев Н., 1975; Кызласов, 1979, с. 26.

*Фото предоставлено Минусинским краеведческим музеем.*

В сечении предмет полуовальный, уплощенный сверху. Над лбом быка выступает площадка, имеющая форму, близкую к треугольнику, который острым концом направлен к носу. В моделировке головы быка сочетаются скульптурные и графические приемы. Выпуклостью выделены: пространство вокруг глаз, профильная линия и носовая часть морды. По бокам голова очерчена округлой резной линией, которая опускается на нижнюю поверхность и там V-образно смыкается. Глаза показаны резными овалами. Пространство внутри правого глаза выпуклое, внутри левого — уплощенное. У внутреннего угла глаз резным, изогнутым вверх штрихом обозначены слезники. Расширенная носовая часть морды очерчена резной линией: сверху она плавно изгибается к носу, а снизу — прямая. Ноздри показаны глубокими каплевидными выгнутыми вверх ямками; губы — глубокой резной полосой. Правое (сохранившееся) ухо острое; по краям и в центре выпуклое, в середине углубленное.

PLATE 1. THE HEAD OF THE BULL

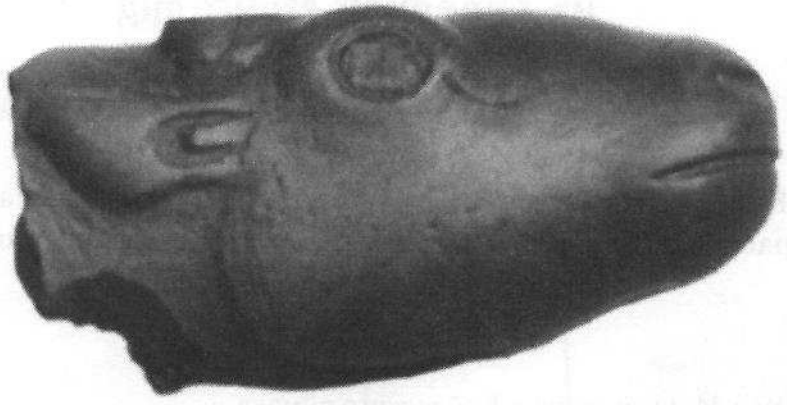
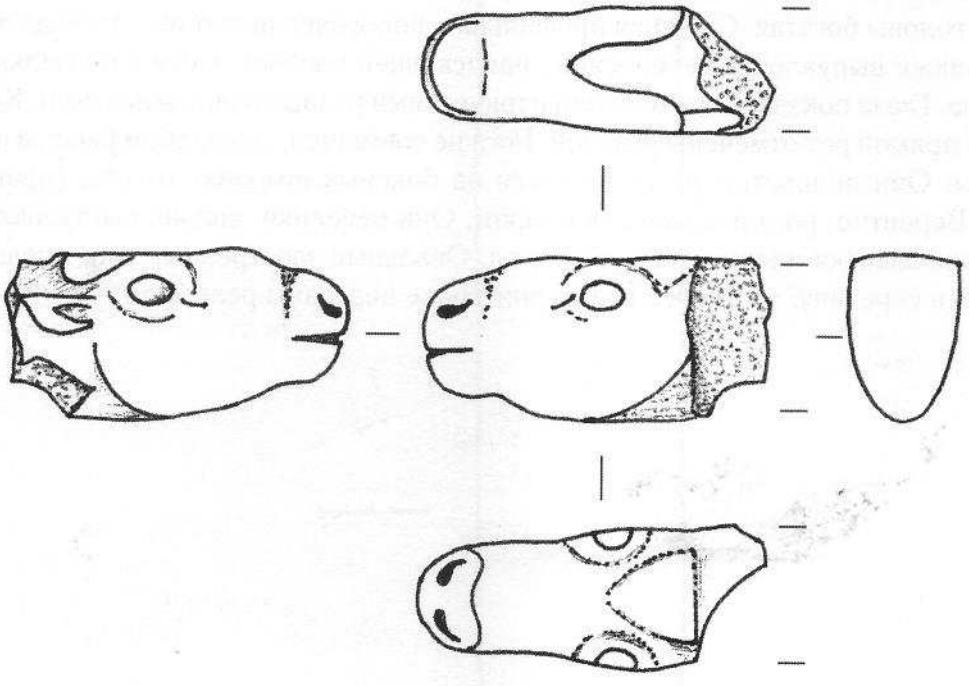


Fig. 1. The head of the bull. The sculpture is made of dark stone or metal. It is a stylized representation of a bull's head, with prominent horns and a large eye. The surface is highly textured and appears to be made of a dark material, possibly obsidian or a similar volcanic rock. The head is shown in profile, facing right.

Fig. 2. The head of the bull. The sculpture is made of dark stone or metal. It is a stylized representation of a bull's head, with prominent horns and a large eye. The surface is highly textured and appears to be made of a dark material, possibly obsidian or a similar volcanic rock. The head is shown in profile, facing right.

Fig. 3. The head of the bull. The sculpture is made of dark stone or metal. It is a stylized representation of a bull's head, with prominent horns and a large eye. The surface is highly textured and appears to be made of a dark material, possibly obsidian or a similar volcanic rock. The head is shown in profile, facing right.

Fig. 4. The head of the bull. The sculpture is made of dark stone or metal. It is a stylized representation of a bull's head, with prominent horns and a large eye. The surface is highly textured and appears to be made of a dark material, possibly obsidian or a similar volcanic rock. The head is shown in profile, facing right.



1 cm



## **Жезл с изображением головы комолого быка из Тувы (р. Тарлышкан)**

Россия, Республика Тыва, г. Кызыл.

Тувинский республиканский краеведческий музей (ТРКМ 4077/39—1962 г.).

Сланец темно-серого цвета, неоднородный.

Резьба, шлифовка.

27,6 x 0,5—1,5 x 3 см

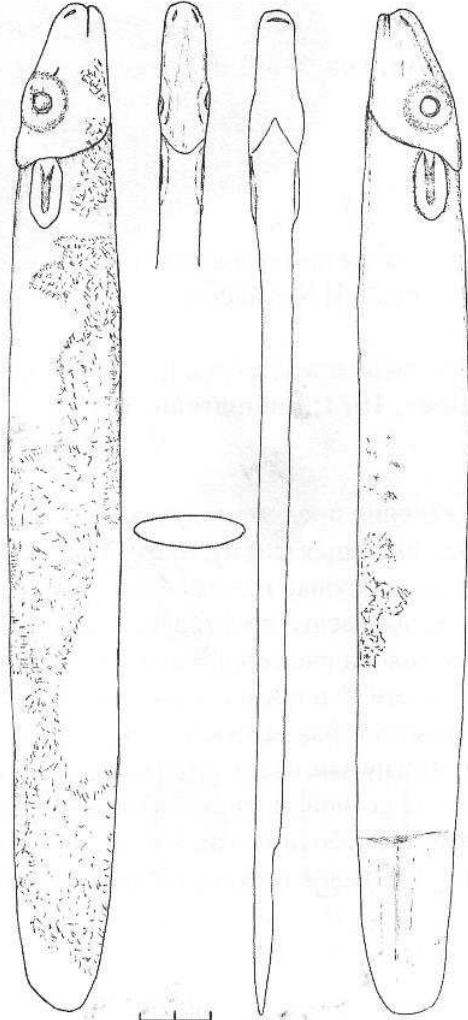
Жезл найден в 1961 г. М. Х. Маннай-Оолом при раскопках кургана эпохи бронзы на правом берегу р. Тарлышкан в Эрзине на юго-востоке Тувы (ныне Республика Тыва). Предмет происходит из ограбленной могилы, в которой кроме жезла-оселка был найден датирующий обломок бронзового ножа.

На конце, противоположном изображению, одна плоскость жезла (со стороны левого рога) имеет скол или естественный дефект камня, зашлифованный сверху. Внутри правого глаза животного и над правым веком — мелкие точечные выщербины. Значительная часть поверхности жезла покрыта солевыми наслоениями белого и рыжеватого цвета. С левой стороны предмета — на сколе, у уха и в средней части — присутствуют следы вещества оранжевого цвета (охры?).

**Маннай-Оол, 1963; Членова, 1971; Вайнштейн, 1974, с. 13; Леонтьев Н., 1975; Кызласов, 1979, с. 26; Новгородова, 1989, с. 87; Михайлов, 2001, табл. 8/13.**

*Фото Н. Дятловой.*

Жезл сигаровидной формы, в сечении уплощенно-овальный. Один конец его расширен, и на нем изображена голова животного (вероятно, комолого быка). Изображение головы отделено от основного стержня резной линией и слегка выступает над ним. Над лбом быка эта резная линия имеет плавный выступ в сторону стержня, а под подбородком V-образно смыкается. Круглые глаза переданы выпуклостью, зрачки — резным кольцом, слезники — углубленным штрихом. Промежуток между глазами в верхней части головы уплощен. Носовая часть морды слегка утолщена, на ней чуть выделена профильная линия. Рот показан резной полосой, ноздри — каплевидными штриховыми углублениями. Выпуклые овальные уши снаружи обведены резной линией, а внутри углублены по продольной оси.



## **Жезл с изображением головы быка из Минусинской котловины (г. Абакан)**

Россия, Республика Хакасия, г. Абакан.  
Хакасский республиканский краеведческий музей (№ ХКМ 4998).

Красная яшма.

Пикетаж (фиксируется вокруг шеи, глаз, внутри ушей),  
резьба (между концами рогов), шлифовка.

30 x 2 x 4 см.

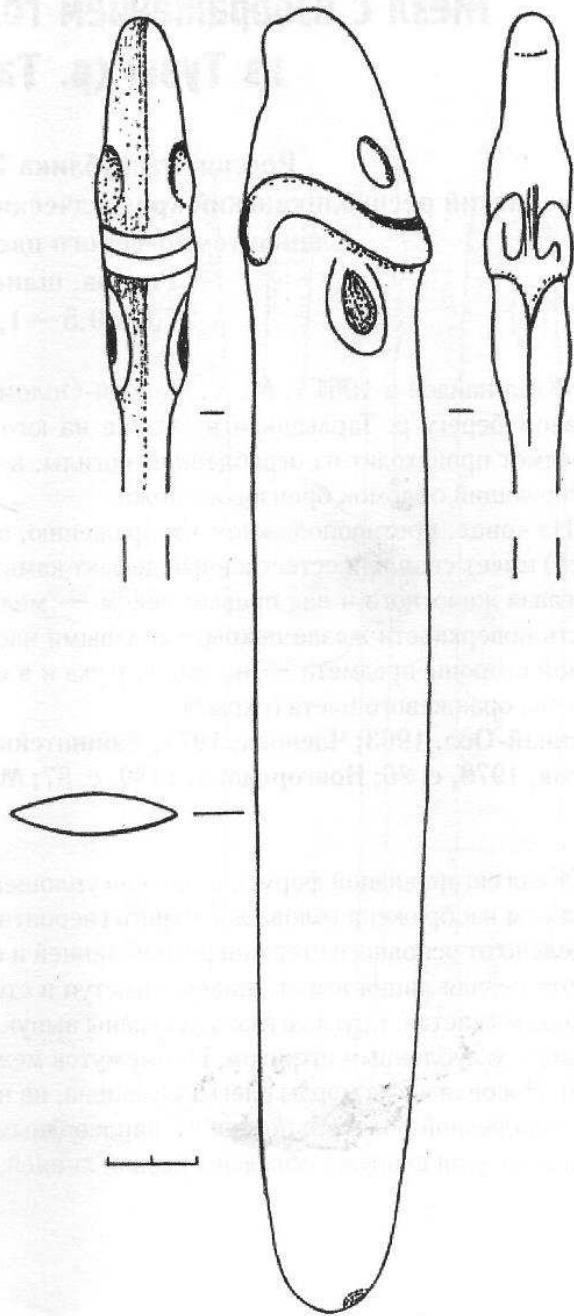
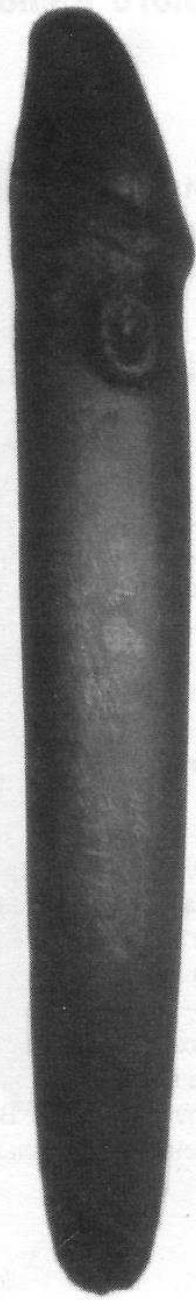
Жезл найден в 1974 г. в г. Абакане в районе мелькомбината на глубине 1—1,5 м, рядом с глиняным сосудом и остатками сгнившего дерева.

На правой стороне жезла косые длинные царапины. На конце, противоположном изображению, — незначительные сколы. Такие же повреждения на носу быка справа. У основания морды над левым ухом быка — небольшая трещина. С левой стороны в средней части стержня желтое пятно диаметром 4—6 мм — видимо, естественная неоднородность камня. На левой боковой поверхности полустертая надпись простым карандашом: «Девонская ... вулканическая порода».

**Кызласов, 1979, с. 25—26; Кызласов, 1986, с. 288—289; Михайлов, 2001, табл. 8/11; Ковтун, 2002; Бобров, Ковтун, 2002.**

*Фото предоставлено Хакасским республиканским краеведческим музеем.*

Один из наиболее крупных жезлов в серии аналогичных изделий с изображением головы быка. Он имеет стандартную сигаровидную форму. Линзовидным сечением жезла обусловлены два его продольных ребра. Одно («верхнее») продолжается в профильной линии головы быка. Второе (с нижней стороны изображения) у головы V-образно разветвляется и переходит в очертания рогов. При этом угол V-образной развилки направлен не к носу быка, как обычно, а в противоположную сторону. Изображение головы быка отделено от основного стержня невысоким валиком. Рога, переданные выпуклой полосой, соединяются надо лбом в прямую линию. Их отогнутые назад концы опускаются на нижнюю поверхность изделия и близко подходят друг к другу. Глаза показаны небольшими овальными возвышенностями. Овальные уши переданы углублениями с выпуклым краем. Носовая часть морды быка немного расширена. Пространство под нижней челюстью чуть провисает.



## **Жезл с изображением головы быка из Минусинской котловины (д. Хомутина)**

Россия, г. Минусинск.

Минусинский краеведческий музей им. Н. М. Мартьянова (ММ № 9530/2214).

Красная яшма.

Пикетаж (?), резьба, шлифовка.

22 x 2 x 2,5 см.

Случайная находка у д. Хомутиной Каратузского района Минусинского округа; приобретена музеем в 1920 г.

Жезл склеен из трех фрагментов. На боковых сторонах предмета косые округлые царпины. На концах рогов выщербины.

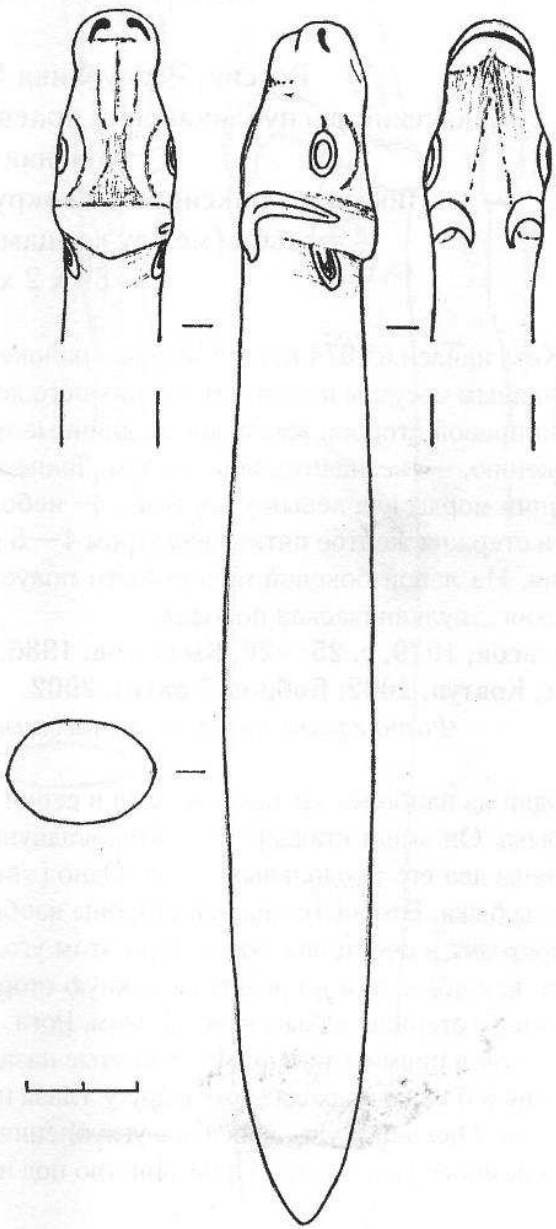
**Цыганков, 1926, № 1; Tallgren, 1938, III; Гришин, 1960, с. 194—195; Членова, 1971; Вайнштейн, 1974, с. 13; Леонтьев Н., 1975.**

*Фото предоставлено Минусинским краеведческим музеем.*

Жезл сигаровидной формы, в сечении линзовидный. В целом повторяет форму предыдущего изделия, но голова быка моделирована сложнее. Профильная линия более естественная: надо лбом прогибается, под нижней челюстью провисает. Изображение головы отделено от основной части жезла небольшим валиком, края которого подчеркнуты резьбой. Сверху валик образует угол, направленный назад; снизу валика нет. По бокам к валику прилегают со стороны стержня уши, а со стороны головы — рога. Овальные уши имеют выпуклый внешний край и центр, их средняя часть углублена. Рельефные рога посередине подчеркнуты продольной резной линией. Острые концы рогов плавно отогнуты назад и опускаются довольно низко — практически на нижнюю поверхность изделия. Глаза оформлены двумя концентрическими резными овалами. Слезник показан небольшими, но глубокими каплевидными углублениями, примыкающими к внутреннему углу глаз. Такими же изогнутыми вверх выемками переданы ноздри. Рот оформлен глубокой резной линией, отделяющей слегка нависающую верхнюю губу. Верхняя часть головы тщательно отшлифована и имеет сложную рельефную моделировку. Участки вокруг глаз, профильная линия морды, ее носовая часть и лоб выпуклые. Пространство между этими выпуклостями углублено. Лобный участок часть имеет вид треугольника, острым концом направленного к носу. Носовая часть сверху очерчена слабой прямой линией, а снизу оформлена двумя смыкающимися в центре дугами. К этому центру на нижней поверхности головы идут от концов рогов две резкие резные линии. Очерченная ими V-образная поверхность — выпуклая.



MEER & WOODRIDGE'S TOROBY GUILD IN PHYLACTERUS  
(MOTOCORPUS (T. ALABAMA))



## **Жезл с изображением головы барана из могильника Шипуново-V на Алтае**

Россия, г. Барнаул.

Музей археологии и этнографии Алтая  
при Алтайском государственном университете.  
Дацитовый порфир (определение породы камня  
проведено к. г.-мин. н. Б. Н. Лузгиным).

**Шлифовка.**

**Длина 46 см, диаметр 5,1—2,8 см.**

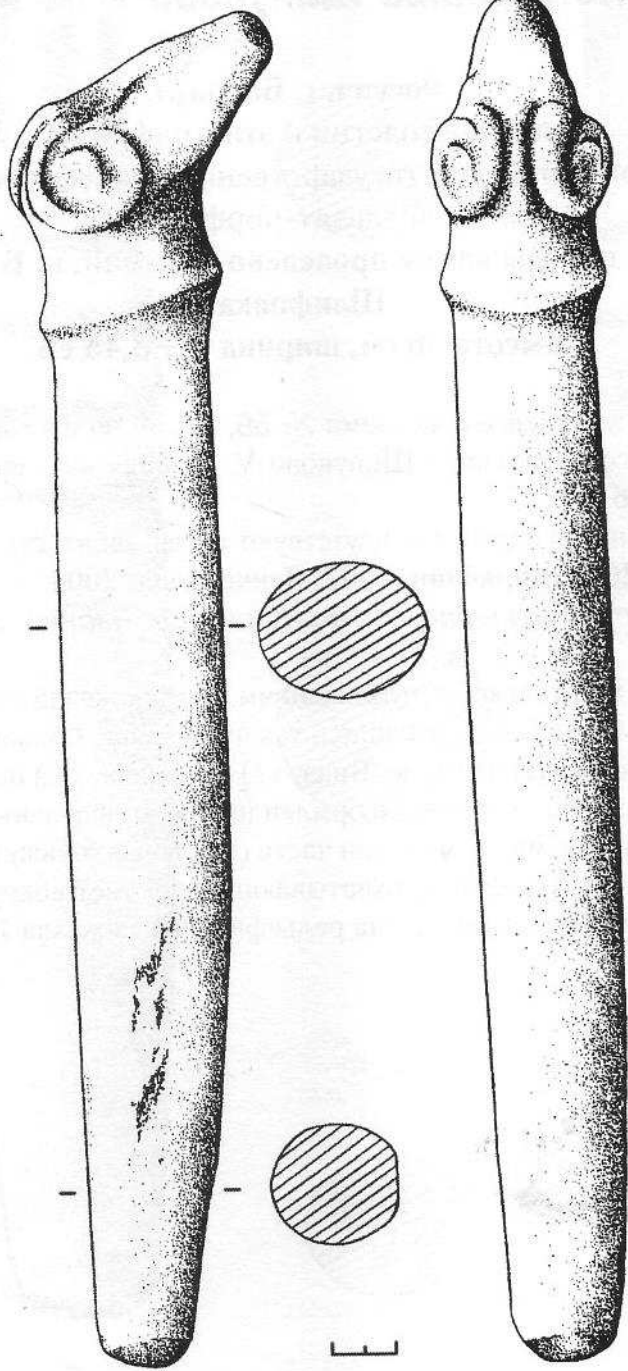
Предмет найден в комплексе с жезлами № 56, 58, 59 по настоящему каталогу на территории разрушенного могильника Шипуново-V. Условия находки комплекса указаны в описании жезла № 56.

На нижней поверхности изделия присутствуют следы забитости и мелкие сколы.

**Кирюшин, Иванов, 2001; Кирюшин, 2002; Ковтун, 2002; Ченченкова, 2004.**

*Рисунок по: Кирюшин, Иванов, 2001; Кирюшин, 2002.*

Предмет известен мне лишь по публикациям. Жезл сигаровидной формы, увенчан изображением головы барана. К противоположному концу изделие слегка сужается; здесь на «передней» (по отношению к голове барана) стороне имеется уплощение длиной около 7 см. Сечение предмета внизу округлое, кверху становится овальным (голова барана ориентирована на узкую сторону). Высота скульптурной части 9,5 см. Голова животного приподнята вверх и расположена под углом к основной оси предмета. Выпуклые рога туго закручены в спираль; у основания они не смыкаются, а слегка расставлены. Глаза намечены чуть выпуклыми бугорками. Ниже головы — кольцевой валик. Все детали выполнены шлифовкой. Морда животного моделирована несколькими сходящимися к носу плоскостями.



## **Жезл с изображением головы коня из могильника Шипуново-V на Алтае**

Россия, г. Барнаул.

Музей археологии и этнографии Алтая  
при Алтайском государственном университете.

Туф липаритового порфирита серовато-черного цвета  
(определение породы камня проведено к. г.-мин. н. Б. Н. Лузгиным).

Шлифовка.

28 см.

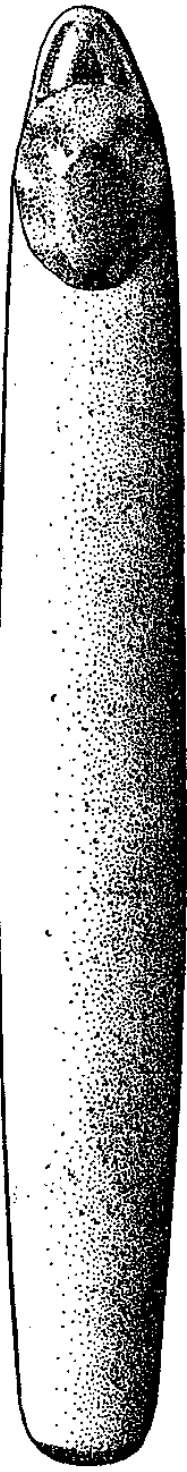
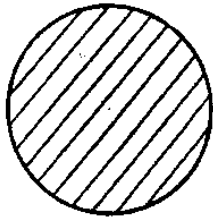
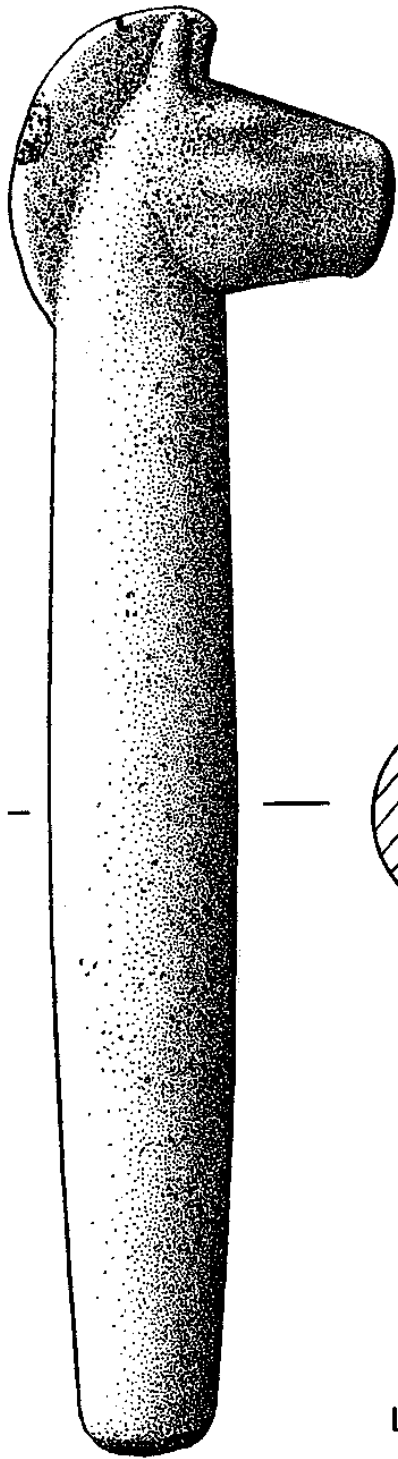
Жезл найден совместно с тремя другими (№ 57, 58, 59 по наст. каталогу) на территории разрушенного могильника Шипуново-V. Могильник расположен на вершине песчаной гривы у оз. Большое Островное Мамонтовского района Алтайского края в 1,5—2 км от поселка Шипуново. С начала 1990-х гг. этот участок разрушается карьером для добычи песка; уничтожено несколько разновременных могил. В 1996 г. бульдозеристом А. А. Корзуновым и шофером Е. М. Гвоздевым был снят верхний гумусированный слой на участке гривы. Были замечены стоящие в ряд наверхиями вниз четыре каменных жезла. Вместе с жезлами из песка извлечены три гальки: одна из них со следами использования в качестве терочника и сверленным отверстием на подошве. Место находки в том же году было осмотрено Г. Е. Ивановым: обнаружены часть елунинского сосуда (эпоха ранней бронзы), фрагменты костей черепа, берцовых костей, зубы и два обломка бронзового изделия листовидной формы. В 1998 г. участок осмотрен Ю. Ф. Кирюшиным. В 1999 г. группой специалистов научно-производственного центра «Наследие» во главе с М. Т. Абдулангаевым произведена зачистка. Следы продолжения могильника найдены не были. В 1998 г. жезлы переданы в Музей археологии и этнографии Алтая при АГУ.

Справа на гриве коня небольшой скол. На нижней поверхности изделия присутствуют следы забитости и мелкие сколы.

**Кирюшин, Иванов, 2001; Кирюшин, 2002; Ковтун, 2002.**

*Информация и рисунок по: Кирюшин, Иванов, 2001; Кирюшин, 2002.*

Жезл известен мне только по публикации. В сечении он круглый, снизу слегка уплощен. Голова коня, посаженная под прямым углом к основному стержню, моделирована довольно обобщенно. Мускулатура морды передана гранеными плоскостями. Выпуклым рельефом показаны глаза, ноздри, щеки, уши. Рот не обозначен. Уши плотно прижаты к гриве. Грива расширяется к основанию. По сравнению с другими жезлами с изображением коня грива не опускается низко на стержень, а заканчивается довольно высоко.





## **Жезл с изображением головы коня из-под г. Усть-Каменогорска**

Россия, г. Томск.

Археологический музей Томского государственного университета (№ 5278).

Плотный, раковистый в изломе камень темно-серого цвета  
(по П.П.Славнину: группы диабазов).

Резьба, шлифовка, сверление.

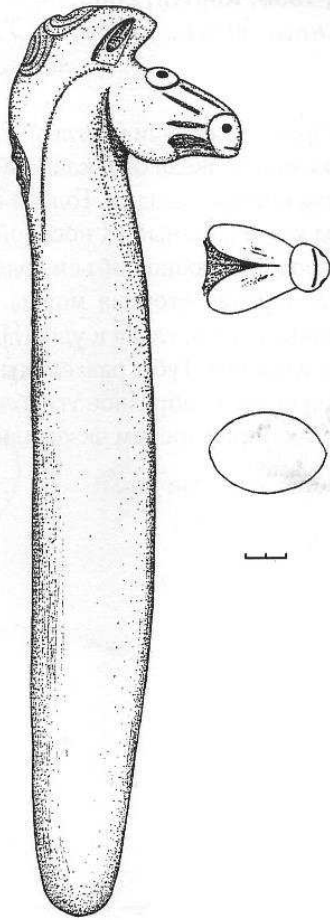
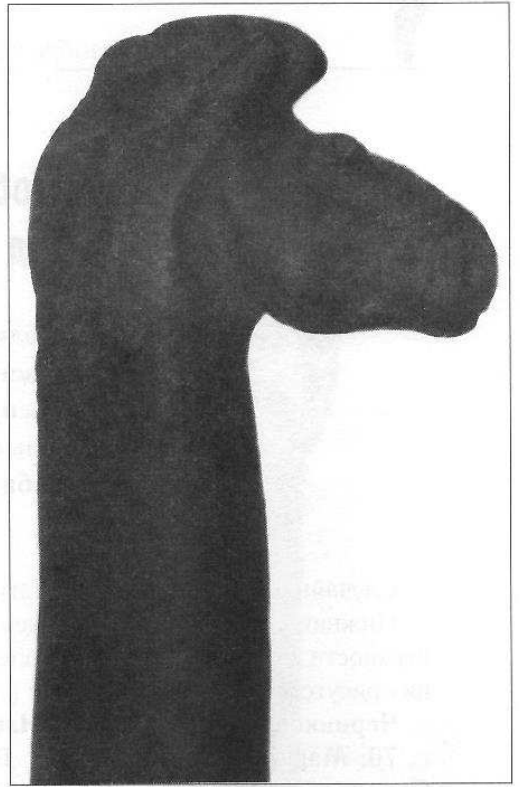
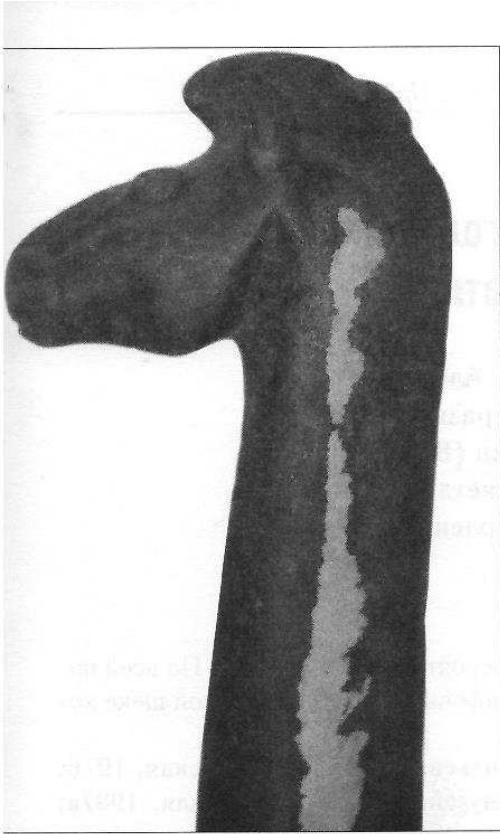
46,3 см.

Случайная находка на реке Бухтарма (приток Иртыша) у станции Бухтарминская под г. Усть-Каменогорском.

На нижней поверхности жезла следы ударов. Тримя крупными сколами повреждена грива.

**Славнин, 1949; Мошинская, 1952; Она же, 1976, с. 70; Членова, 1971; Леонтьев Н., 1975; Маргулан, 1979, с. 295; Студзицкая, 1987а; Пяткин, Миклашевич, 1990; Самашев, Жумабекова, 1993; Ковтун, 2002.**

Этот предмет наиболее крупный в серии жезлов с изображением коня. В сечении он овальный, сужается к низу. Голова коня размещена под прямым углом к основному стержню. Изображение выполнено мастерски, уверенной рукой. Носовая часть морды выделена выпуклостью, которая сверху очерчена двумя округлыми, расходящимися от центра линиями. На этой выпуклости двумя сверленными углублениями показаны ноздри и резной линией отмечен рот. На щеках размещены по три желобка, которые лучами сходятся к носу. Профильная линия головы подчеркнута выступающим ребром. За счет желобков и выпуклостей скульптура приобретает сложную светотеневую моделировку. Глаза переданы овальными бугорками со сверленными отверстиями зрачков. Щеки очерчены резными линиями, которые опускаются на нижнюю сторону морды и смыкаются у носа. Образованное этими линиями на нижней поверхности головы V-образное пространство углублено. Стоящая грива выступает вперед углом. В поперечном сечении она немного расширяется книзу и плоско срезана сверху. Передний торец гривы выделен дополнительной плоскостью. К гриве плотно прижаты торчащие, заостренные кверху уши. Они показаны выступающим рельефом, а в центре имеют каплевидное углубление.



## Фигура сидящего антропоморфа из могильника Черновая XI

Россия, г. Минусинск.

Минусинский краеведческий музей им. Н. М. Мартьянова (МКМа. 12973).

Галька мягкого камня (серпентина?) зеленовато-желтого цвета.

Резьба, шлифовка.

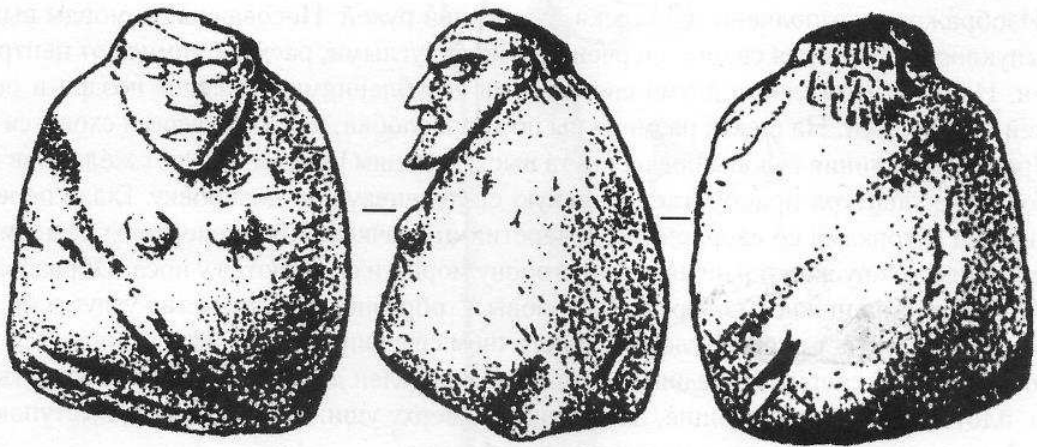
6,5 x 5 x 4,5 см (по масштабу рисунка).

Скульптура найдена при раскопках могильника Черновая XI в Богградском районе Хакасии. Предмет обнаружен в парном погребении (мужчина и ребенок) — мог. 5, вместе со стеатитовым антропоморфным стерженьком, костяной пластиной с изображением женского лица. Могильник относится к окуневской культуре (ранняя бронза). Раскопки производились экспедицией Минусинского музея в 1999 г.

**Леонтьев С., 2000; Леонтьев С., 2001; Михайлов 2001, табл. 44/3; Михайлов, 2001а; Ченченкова, в печати.**

*Рисунок по: Леонтьев, 2000; фото по: Леонтьев, 2001.*

Предмет известен мне только по публикациям. Фигурка овальной формы, расширяется книзу. Нижняя естественная поверхность камня слегка уплощена, но в вертикальном положении скульптура неустойчива. Изображение условное: подробно моделирована только голова, оформлены рельефом две округлые груди, другие детали не показаны. Голова глубоко вдавлена в плечи, сверху уплощена. От головы на плечи и верхнюю часть спины спускаются волосы (?), переданные вертикальными полосами, проработанными шлифовкой. Выделены брови; выпуклым рельефом показаны овальные глаза. Нос острый, крючковатый, сильно выступает вперед, расширяется книзу. Верхняя губа нависает над нижней, рот передан резной (?) линией. Подбородок острый, треугольный, сильно выдается вперед. Полуовальные уши имеют выпуклый край и углубленную середину.



## **Фигура сидящего человека из Минусинской котловины (фрагмент жезла?)**

Россия, г. Минусинск.

Минусинский краеведческий музей им. Н. М. Мартянова (№ 9539/2215).

Красная яшма.

Пикетаж (?), резьба, шлифовка.

7 x 2,3 x 3 см.

Случайная находка у д. Калы Бийского района Хакасии.

На основании фигуры скол. Нос поврежден мелкими выбоинами. На макушке круглое пятнышко желтого цвета диаметром 0,5 см — вероятно, естественная неоднородность камня.

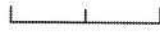
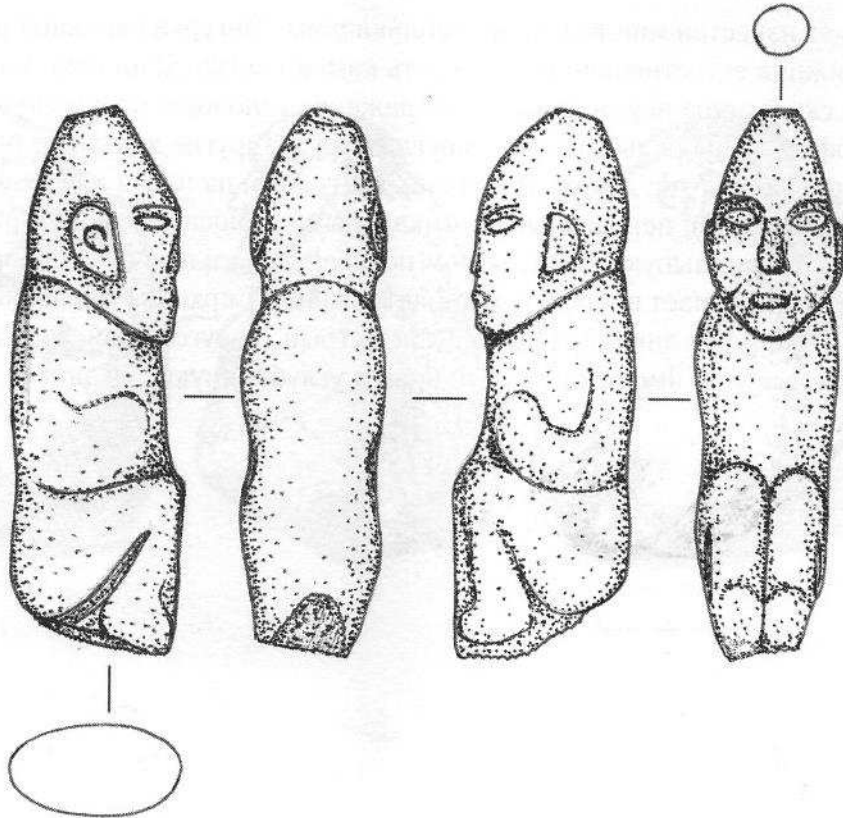
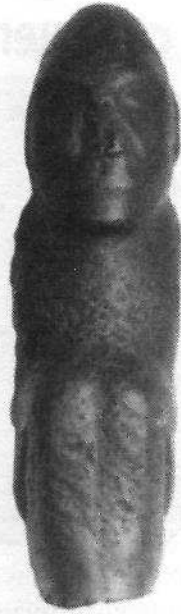
**Кызласов, 1992; Леонтьев Н., 1997; Леонтьев С., 2001; Ченченкова, в печати.**

*Фото предоставлено Минусинским краеведческим музеем.*

Фигура в сечении овальная. Человек изображен сидящим с поднятыми вверх коленями и согнутыми у живота руками. Голова яйцевидной формы. На макушке круглое уплощение диаметром 0,7 см. Лоб высокий, гладкий. Брови показаны двумя дугами, под ними рельеф снижается. Миндалевидные глаза слабо намечены резьбой. Скулы и щеки выделены едва заметным рельефом. Нос поврежден, по сохранившимся участкам видно, что он был плоским и расширялся книзу. Губы переданы прямой выпуклой полосой. Подбородок сверху выделен слабым рельефом, а снизу подчеркнут резной линией. Уши полукруглой формы показаны уплощенными выпуклостями; в центре правого уха — небольшое углубление. Голова низко посажена на плечи и очерчена вокруг глубокой резной линией, шеи нет. Согнутые руки и ноги оформлены резными линиями, рельеф слабый. Колени и ступни чуть более выпуклые и тщательнее отшлифованы. Кисти рук не читаются. Спина округлая, гладко отшлифована, на линии талии немного утончается с боков.



32



## Фигура сидящего антропоморфа из Акмолинской области

Россия, г. Санкт-Петербург.

Государственный Эрмитаж, Отделение Средней Азии (№ СА-13894).

Коричневато-серый крупнозернистый камень (песчаник?).

Пикетаж, резьба (?), шлифовка.

33 см.

Скульптура найдена в 1905 г. горным инженером А. А. Козыревым, производившим гидрогеологические и археологические работы в Акмолинской области. В документах А. А. Козырева из архива ИИМК РАН ф.1, д. 39 в связи со скульптурой названы два различных пункта.

К отчету А. А. Козырева о раскопках средневекового (IX в. н.э.) погребения в одном из курганов урочища Кара-Агач прилагаются три фотографии, на одной из которых запечатлена интересующая нас скульптура. Урочище находится в 300 верстах на юг от г. Акмолинска за р. Нурой (то есть примерно в районе современного г. Атасу). В насыпи кургана была найдена «каменная баба» высотой 71 см; она «...грубо высечена из гранита: округлена только голова и часть плеч, лица и туловища нет. Есть некоторые признаки, что лицо стесано уже впоследствии». Таким образом, это описание не соответствует скульптуре из Эрмитажа.

Далее в д. 39 содержится Отношение Императорской Археологической Комиссии от 6. 06. 1906 г. о препровождении в Императорский Эрмитаж каменной бабы, найденной на реке Атбасарка Акмолинской области, а также ответное Отношение Императорского Эрмитажа от 14. 09. 1906 г. о ее получении. На реке Атбасарка стояла станица Атбасарская (Брокгауз, Ефрон, 1890, с. 413) — ныне город Атбасар. Это место не менее чем на 400 км удалено от урочища Кара-Агач на северо-запад.

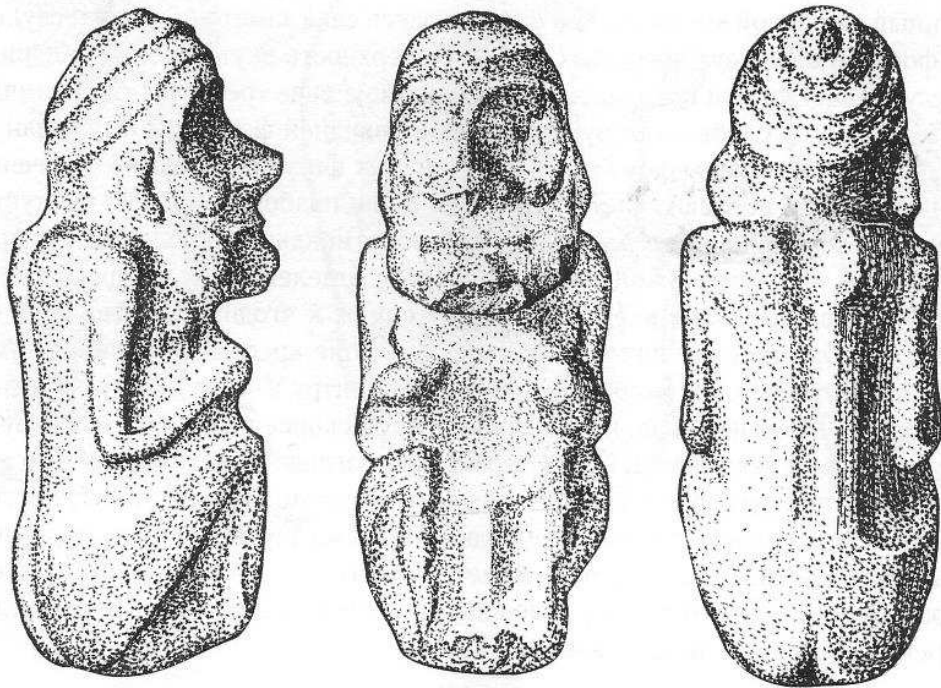
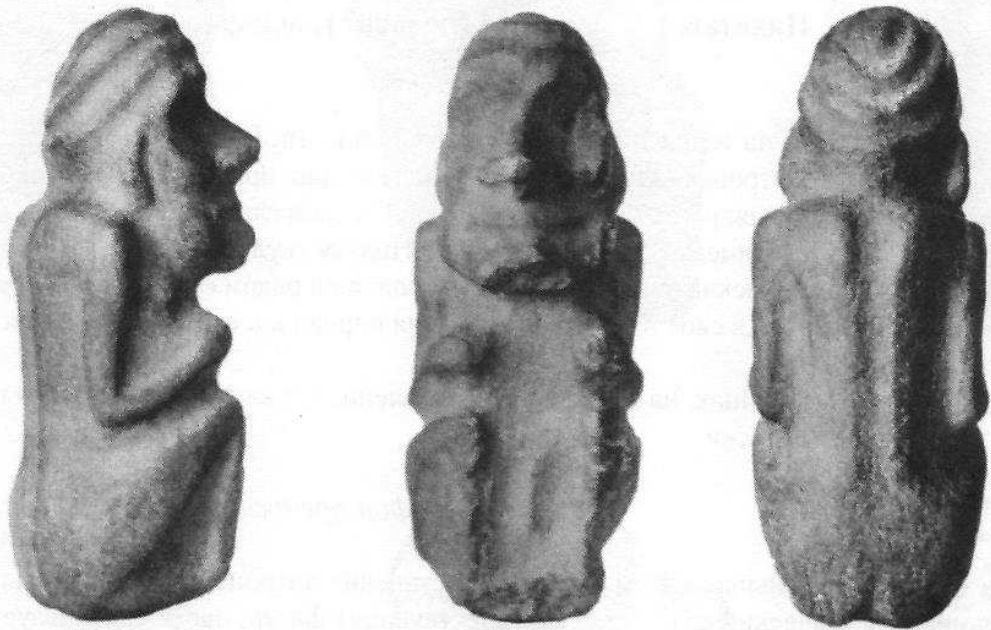
На нижней поверхности, а также на наиболее выступающих частях изображения (на носу, подбородке, правой голени и ступнях) сколы — скорее всего, современные. Большая часть углубленных частей скульптуры покрыта светло-серым налетом (соль или глина). Следов краски не обнаружено.

**Козырев — архив ИИМК РАН; Шкода, 1992; Шкода, 1997; Кузьмина, 1994, рис. 63/6; Ченченкова, 1996; Леонтьев С., 2001; Михайлов, 2001, табл. 4/2; Михайлов, 2001а; Ченченкова, в печати.**

*Фото Н. Ф. Чистякова, 1905 г. по: Козырев — архив ИИМК РАН, ф. 1, д. 39.*

Скульптура в целом следует той же иконографической схеме, что и предыдущая, но отличается от нее некоторыми деталями. Общий силуэт эрмитажной фигуры вытянут по вертикали. Верхняя часть головы оформлена в виде овальных концентрических желобков, чередующихся с валиками. Самый крупный из выпуклых овалов V-образно спускается над лбом, повторяя линию выступающих надбровных дуг (бровей?). Черты лица показаны так же, как на изображении из Костанайской области, лишь нижняя поверхность носа образована не одной плоскостью, а двумя, стыкующимися под углом друг к другу. Подбородок трапециевидно расширяется книзу. В верхней части туловища, практически по бокам,

расположены две небольшие округлые выпуклости. Контур округлого углубления в районе груди — живота не утрирован, как это сделано на предыдущей скульптуре. Тонкие руки и ноги выполнены с большим анатомическим правдоподобием и имеют заметные утолщения на месте коленных чашечек, головок плечевых костей, а также мышц предплечья, икр и бедер. Руки не лежат на коленях, а чуть приподняты над ними. Кисти рук округлой формы. На спине выступающим рельефом выделены лопатки — прямоугольной формы, с несколько акцентированными углами, в профиль они выглядят как горб. Вдоль всей спины проходит прямой желобок, прерываясь лишь в районе крестца: вверху им отмечен позвоночник, а внизу — ягодицы. Нижняя поверхность фигуры округлая, выпуклая, поэтому скульптура неустойчива без специальной подставки.



## Фигура сидящего человека из Костанайской области

Республика Казахстан, г. Костанай.

Костанайский областной историко-краеведческий музей  
(отд. XXXI; А 82; КП № 2408).

Серовато-коричневый крупнозернистый камень (по Г. Б. Здановичу и А. А. Плешакову — гранит; по хранящемуся в музее определению старшего геолога объединения «Севказгеология» Ю. И. Рылова — песчаник).

Пикетаж, резьба, шлифовка.

20,5 см.

Скульптура обнаружена недалеко от г. Кустаная (ныне — г. Костанай) — на противоположном берегу р. Тобол в 2 км на юго-запад от центральной усадьбы совхоза Мичуринский. Была найдена на пашне рядом со срезанным бульдозером холмом. В музей передана в 1976 г. В. М. Елисеевым вместе с ладьевидным терочником (КП 2408), найденным на том же месте несколько позже.

На нижней поверхности скульптуры присутствуют следы ударов, ступня левой ноги отбита. Аналогичные, но более слабые повреждения видны на макушке. На обеих руках и левой скуле человека фиксируются следы красной краски.

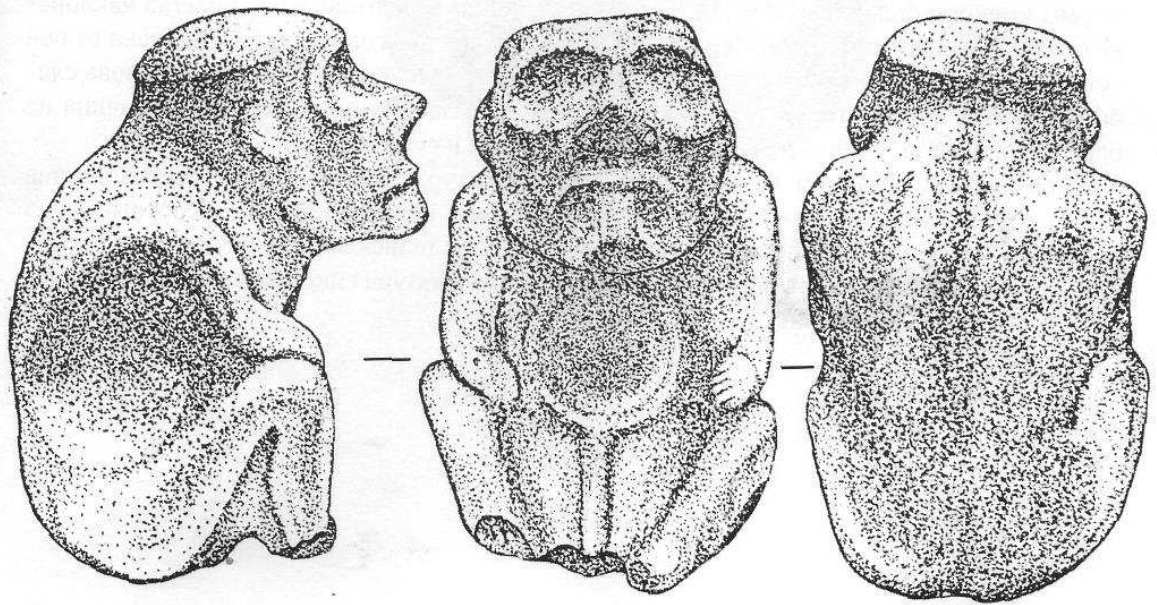
Зданович Г., Плешаков, 1981; Студзицкая, 1987; История Урала..., 1989, с. 86—87; Пяткин, Миклашевич, 1990; Древности урало-казахстанских степей, 1992, ил. 23; Самашев, Жумабекова, 1993; Михайлов, 2001, табл. 44/1; Михайлов, 2001а; Ченченкова, в печати.

*Фотографии предоставлены Г. Б. Здановичем и А. А. Плешаковым.*

Скульптура представляет изображение человека, сидящего с поднятыми вверх коленями, сложенными на них руками и слегка запрокинутым вверх лицом. Общий силуэт фигуры замкнут и компактен. Контур близок к овалу и создается упругой плавной линией почти без западин. Пропорции головы преувеличены по отношению к телу. Голова своеобразной формы: лобная часть почти не выделена, зато подчеркнут затылок, а верхняя часть черепа отделена специфическим уступом. Наиболее оригинальной чертой скульптуры является изображение глазниц. Они занимают почти половину лица и показаны двумя округлыми выемками с выпуклым краем. Эти выемки являются обобщенным изображением сразу нескольких деталей: их выпуклый контур передает брови, скулы и совмещается с профильной линией носа; а сами углубления обозначают глаза и одновременно участвуют в формировании выступающего объема носа. Впечатление взора создается падающей тенью. Кривизна выемок рассчитана таким образом, что при ровном дневном свете возникает иллюзия полузакрытых глаз. С изменением освещения направление взгляда меняется.

Нос — прямой и острый, имеет вид почти правильной трехгранной пирамиды. Ноздри обозначены каплевидными срезами на границе нижней и боковых сторон носа. Губы переданы выпуклым ребром. Между губами и носом слабо намечено каплевидное углубление. Массивный прямой подбородок значительно выступает вперед, его формируют резко очерченные боковые и фронтальная плоскости. Углы нижней челюсти утрированы выпуклостью. Выступающим объемом показаны уши.





LE